

# Programma Water en Riolering Utrecht 2024-2028



*Aanleg gescheiden riolering Kanaalstraat*

3 mei 2023

Kenmerk: 11087512



Gemeente Utrecht

Utrecht.nl

# Colofon

## **In opdracht van**

Stadsbedrijven-BOR-groep Water, Riolering en Gemalen

## **Internet**

[Visie water en riolering | Gemeente Utrecht – Omgevingsvisie](#)

## **Fotografie**

Kroeze Infra BV

# Inhoud

<b>Samenvatting</b>	<b>5</b>
<b>1 Inleiding</b>	<b>7</b>
1.1 Aanleiding	7
1.2 Ambitie	8
1.3 Leidende principes	8
1.4 Proces	9
1.5 Leeswijzer	9
<b>2 Afvalwater</b>	<b>10</b>
2.1 Belangrijkste ontwikkelingen	10
2.2 Financiën	13
<b>3 Hemelwater</b>	<b>15</b>
3.1 Belangrijkste ontwikkelingen	15
3.2 Financiën	17
<b>4 Grondwateroverlast</b>	<b>19</b>
4.1 Belangrijkste ontwikkelingen	19
4.2 Financiën	20
<b>5 Oppervlaktewater</b>	<b>21</b>
5.1 Belangrijkste ontwikkelingen	21
5.2 Financiën	23
<b>6 Middelen</b>	<b>24</b>
6.1 Personeel	24
6.2 Kostenontwikkeling 2024-2028	24

6.3	Ontwikkeling rioolheffing	25
6.3.1	Ontwikkeling eigenaren en grootverbruik	25
6.3.2	Indicatie ontwikkeling eigenaren en gebruikersheffing	26
6.3.3	Maximumbedrag egalisatiereserve	27
<b>Bijlage 1 Investeringsplanning riolering t/m 2030</b>		<b>30</b>
<b>Bijlage 2 Beleid en onderzoek</b>		<b>33</b>
	Afvalwater	33
	Hemelwater	33
	Grondwateroverlast	33
	Oppervlaktewater	34
<b>Bijlage 3 Bijdrageregeling niet-rioleringsprojecten</b>		<b>35</b>

# Samenvatting

De gemeente heeft vanuit de wet een aantal specifieke zorgplichten en daarmee taken op het gebied van het stedelijk waterbeheer. De Visie Water en Riolering bevat het gemeentelijke beleidskader voor de invulling van de zorgplichten. Bij de Visie hoort een Programma Water en Riolering, waarin wij jaarlijks de voorgenomen activiteiten en bijbehorende kosten en kostendekking beschrijven voor een periode van vijf jaar. Het Programma wordt jaarlijks bij de Voorjaarsnota geactualiseerd en aan de raad aangeboden. Met deze indeling in Visie en Programma sorteren we voor op de invoering van de Omgevingswet op 1 januari 2024. Vanaf dat moment krijgt de raad het Programma niet meer ter vaststelling, maar ter informatie, omdat onder de Omgevingswet het vaststellen van het Programma Water en Riolering een collegebevoegdheid wordt. Het vaststellen van het rioolheffingstarief blijft wel de bevoegdheid van de raad.

Het Programma Water en Riolering 2024-2028 beschrijft de activiteiten waarmee we invulling geven aan de gemeentelijke zorgplichten op het gebied van afvalwater, hemelwater en grondwater. Ook beschrijft het programma de activiteiten die wij uitvoeren om het oppervlaktewater gezond te houden dat bij de gemeente in onderhoud is. We streven naar een gezond, robuust en toekomstbestendig water- en rioleringssysteem in Utrecht voor iedereen. Tot slot geeft het Programma de gevolgen van alle activiteiten aan voor de ontwikkeling van de gemeentelijke rioolheffing die jaarlijks door de gemeenteraad wordt vastgesteld bij de Programmabegroting.

We houden vast aan de in de Visie Water en Riolering afgesproken inhoudelijke lijn. Denk aan het verhogen van de jaarlijkse vervangingsinspanning van de riolering van 5 naar 18 km per jaar in de periode 2021-2035 om het gemeentelijke rioolstelsel op orde te houden. Hierbij spelen we bij alle rioolvervangingen volgens het principe van ontwikkelend beheer zoveel mogelijk in op andere maatschappelijke opgaven en lopende projecten, waarbij we inzetten op het verbeteren van de openbare ruimte, het verminderen van de hoeveelheid afval door het volledig scheiden van de vuile afvalwater- en schone hemelwaterstroom en het hergebruiken van materialen (circulaire doelstelling), het vasthouden van hemelwater en het hemelwaterbestendig maken van de openbare ruimte (doelstellingen klimaatadaptatie) en het ontharden en vergroenen van de openbare ruimte.

Ten opzichte van het Programma Water en Riolering 2023-2027 beperken we de kostenstijging door de groei van de geprogrammeerde rioolvervangingsinvesteringen vanaf 2025 te temporiseren naar 0,9 km per jaar en scherp te begroten op met name onderzoek, personeelskosten en subsidies. Dit is nodig om de hoge kostenstijging als gevolg van de sterke inflatie te beperken.

De totale verwachte kostenstijging van 2023 naar 2024 bedraagt inclusief inflatiecorrectie 2,3 miljoen ofwel 5,2%. Deze stijging bestaat voor 3,2% uit inflatie en voor 2% uit overige kostenstijgingen. De gevolgen van de inflatie blijven beperkt doordat we op de investeringen en groot onderhoud geen inflatiecorrectie hebben doorgevoerd omdat de bij het Programma Water en Riolering 2023-2027 vastgestelde eenheidsbedragen nog steeds toereikend zijn. Voor de energiekosten voor de rioolgemalen zijn we ervan uitgegaan dat deze gelijk blijven aan de verwachte kosten voor 2023. De kostenstijging exclusief inflatiecorrectie blijft hierdoor beperkt tot 2%. Hiermee blijven we voor 2024 ruim binnen de in

de Visie afgesproken bandbreedte voor de jaarlijkse kostenstijging (exclusief inflatiecorrectie) van 2-4%. Voor de periode 2025-2028 zit de verwachte kostenstijging met ruim 4% per jaar (exclusief inflatiecorrectie) aan de bovengrens van de afgesproken bandbreedte. Omdat het aantal rioolheffing betalende eigenaren van 2023 naar 2024 naar verwachting met circa 3.000 stijgt nemen onze inkomsten toe. Om kostendekkend te blijven kunnen we volstaan met een lagere procentuele stijging van de rioolheffing ten opzichte van de kostenstijging. Per saldo leidt dit in 2024 tot een tariefstijging van de rioolheffing van 3,7% om kostendekkend te blijven.

In de Nota Reserves van de gemeente is vastgelegd dat bij het instellen van een reserve ook de maximaal toegestane omvang van de reserve wordt vastgesteld. Voor de egalisereserve riolering is dit nooit gebeurd. Met dit Programma vullen we deze lacune in. We stellen voor voortaan een maximumbedrag van 4 miljoen in de egalisereserve aan te houden voor het opvangen van tegenslagen in uitgaven en inkomsten en daarbij de egalisereserve bij voorkeur in te zetten voor het dempen van de tariefstijging tot maximaal 2,5% exclusief inflatiecorrectie passend bij de inhoudelijke lijn uit de Visie zodra deze boven de grens van 4 miljoen uitkomt. Conform de Nota Reserves vullen we de egalisereserve zo snel mogelijk aan als deze negatief wordt.

Na vaststelling van de jaarstukken 2022 zit er 8,6 miljoen in de egalisereserve. Bij de Voorjaarsnota 2023 ligt het voorstel voor om het deel boven de 4 miljoen, te weten 4,6 miljoen te onttrekken naar de algemene middelen.

# 1 Inleiding

Het Programma Water en Riolering Utrecht 2024-2028 beschrijft welke activiteiten in de periode 2024-2028 gepland staan om invulling te geven aan de gemeentelijke zorgplichten en het beleid zoals verwoord in de Visie Water en Riolering Utrecht. Ook geeft het Programma aan welke kosten hiervoor nodig zijn en wat de verwachte gevolgen zijn voor de ontwikkeling van de gemeentelijke rioolheffing

## 1.1 Aanleiding

De gemeente heeft vanuit de wet een aantal specifieke zorgplichten en daarmee taken op het gebied van water en riolering. Dit Programma Water en Riolering 2024-2028 bevat de voorgenomen activiteiten voor de periode 2024-2028 om invulling te geven aan de zorgplichten. Het programma komt voort uit de Visie Water en Riolering, waarin het gemeentelijke beleidskader voor de invulling van deze zorgplichten is vastgelegd. De Visie Water en Riolering en het Programma Water en Riolering vormen samen het wettelijk verplichte Gemeentelijk Rioleringsplan.

De planverplichting voor het hebben van een Gemeentelijk Rioleringsplan vervalt met de invoering van de Omgevingswet (naar verwachting per 1 januari 2024). Vanaf dat moment moet het beleid een plek krijgen in de gemeentelijke omgevingsvisie, maatregelen en middelen in het omgevingsprogramma en de regels in het omgevingsplan. Met het vastleggen van het beleid in een visie en de maatregelen en middelen in een programma geven we al invulling aan de systematiek van de Omgevingswet. Ook geeft het programma invulling aan artikel 2 en 17.2 van de gemeentelijke financiële verordening, waarin is vastgelegd dat de gemeente beschikt over een programmabegroting en minimaal om de vier jaar een nota rioleringsplan vaststelt.

Het Programma Water en Riolering 2024-2028 beschrijft de activiteiten waarmee we invulling geven aan de gemeentelijke zorgplichten op het gebied van afvalwater, hemelwater en grondwater. Ook beschrijft het programma de activiteiten die wij uitvoeren om het oppervlaktewater gezond te houden dat bij de gemeente in onderhoud is. Tot slot geeft het programma de gevolgen van alle activiteiten aan voor de ontwikkeling van de gemeentelijke rioolheffing die jaarlijks door de gemeenteraad wordt vastgesteld bij de programmabegroting.

Het Programma Water en Riolering wordt jaarlijks geactualiseerd en gelijktijdig met de Voorjaarsnota aan de gemeenteraad aangeboden. Vanaf het volgende Programma zal dit alleen ter informatie zijn, omdat met de invoering van de Omgevingswet het vaststellen van het Programma Water en Riolering een collegebevoegdheid wordt. In de jaarlijkse Verantwoording en het Duurzaamheidsverslag blikken we terug op het afgelopen jaar.

## 1.2 Ambitie

Utrecht wil een gezonde stad zijn voor iedereen. Voor het water- en rioleringsstelsel in Utrecht is daarbij onze ambitie om dit gezond, robuust en toekomstbestendig voor iedereen te houden. Dit betekent dat we streven naar:

- De basis op orde, door het borgen van een robuust water- en rioleringsstelsel.
- Het realiseren van een toekomstbestendige stad via een klimaatbestendig en circulair water- en rioleringsstelsel.
- Het realiseren van een gezonde leefomgeving, door het realiseren van een gezond water- en rioleringsstelsel voor zowel mens, plant als dier.

Daarbij willen we dat iedereen (bewoners, bedrijven, gebruikers) hiervan profiteert en aan bijdraagt.

Voor de verdere uitwerking van onze ambitie en de bijbehorende beleidskeuzes verwijzen we naar de [Visie Water en Riolering Utrecht](#).

## 1.3 Leidende principes

Voor dit programma hanteren we de leidende principes uit de gemeentelijke Visie Water en Riolering, de Visie Klimaatadaptatie en de Nota Beheer Openbare Ruimte. Dit betekent dat we bij ingrepen in de openbare ruimte de volgende principes hanteren:

- We houden stromen apart, ofwel we ontvlechten het afval- en hemelwatersysteem waar het kan.
- We vergroten de sponswerking van de stad door hemelwater te verwerken waar het valt. Dit doen we via het principe "Groen tenzij", ofwel inzet op bovengrondse verwerking van hemelwater door zo min mogelijk verharding en zo veel mogelijk groene maatregelen. We volgen hierbij de voorkeursvolgorde voor de verwerking van hemelwater.
- We benutten alle ruimte. We streven ernaar zoveel mogelijk functies te combineren om de beschikbare ruimte zo goed mogelijk te benutten. Denk hierbij aan het combineren van groen, isolatie en waterberging op een groen dak, waterinfiltratie en parkeerplekken via waterpasserende verharding, waterinfiltratie en groen via wadi's, waterberging, natuur en recreatie via de aanleg van vijvers en andere waterpartijen.
- We respecteren het natuurlijke systeem en zorgen conform de doelstelling van de Kaderrichtlijn Water ervoor dat bij ingrepen het natuurlijke systeem niet verslechterd.

Om de door ons gewenste situatie te bereiken hanteren we de volgende leidende principes voor de realisatie;

- We geven als gemeente het goede voorbeeld, ofwel we beginnen met de openbare ruimte en het eigen vastgoed.
- We gebruiken zoveel mogelijk de natuurlijke momenten van nieuwbouw, grootschalige renovatie, herinrichting en vervanging om de gewenste systeemwijzigingen door te voeren.
- We gebruiken het moment van rioolvervanging zoveel mogelijk om de openbare ruimte klimaatbestendig in te richten en via werk met werk maken andere maatschappelijke ambities te realiseren (principe van ontwikkelend beheer).



- We stimuleren bestaande bouw en openbare ruimte door voorlichting, facilitering en subsidiëring om de gewenste transitie te realiseren. Verplichting is alleen aan de orde bij nieuwbouw en ingrijpende verbouwingen.

## 1.4 Proces

Het Programma Water en Riolering wordt opgesteld door de groep Water, Riolering en Gemalen. Voor het bepalen van de investeringsprojecten wordt nauw samengewerkt en afgestemd met de andere belangrijke gemeentelijke programma's die invloed hebben op de openbare ruimte, zoals het Meerjarenperspectief Ruimte (MPR) en het Meerjaren Investeringsprogramma (MJIP) Openbare Ruimte. Daar waar het gaat om het beïnvloeden van de andere eigenaren in Utrecht werken we vooral samen met de programma's klimaatadaptatie, energie, circulair, groen en vastgoed. Daarnaast worden relevante activiteiten uit het programma afgestemd met de zuiveringsbeheerder (Het Hoogheemraadschap De Stichtse Rijnlanden) en de waterkwaliteitsbeheerders (Hoogheemraadschap De Stichtse Rijnlanden, Waterschap Amstel, Gooi en Vecht en Rijkswaterstaat).

Conform de gemeentelijke Participatie- en inspraak Verordening 2019 is de Visie Water en Riolering ter inzage gelegd, waarbij tevens voldaan is aan de procedure voor vaststelling Omgevingsvisie onder de toekomstige Omgevingswet (3.4 Awb). Omdat het Programma Water en Riolering een uitwerking is van de Visie en geen grote eigen beleidskeuzes bevat wordt het programma niet ter inzage gelegd.

## 1.5 Leeswijzer

In de hoofdstukken 2 t/m 5 worden achtereenvolgens de belangrijkste activiteiten en daarvoor benodigde middelen op afvalwater, hemelwater, grondwateroverlast en oppervlaktewater beschreven. Hoofdstuk 6 gaat in op de benodigde middelen (personeel en financiën) en de gevolgen voor het rioolheffingstarief. De bijlagen bevatten een overzicht van de geplande rioleringsinvesteringen en de renovatieplanning gemalen, het beleid- en onderzoeksprogramma en een nieuwe versie van de Bijdrageregeling niet-rioleringsprojecten waarmee we blijven bijdragen aan herinrichtingsprojecten in de openbare ruimte die niet voortkomen uit rioolvervangingsprojecten of projecten om wateroverlast op te lossen. Het betreft alleen tekstuele wijzigingen in de bijdrageregeling ten behoeve van de leesbaarheid.

## 2 Afvalwater

De gemeente heeft een wettelijke zorgplicht om afvalwater in te zamelen en te transporteren naar de zuivering. Onder afvalwater verstaan we huishoudelijk afvalwater of een mengsel daarvan met bedrijfsafvalwater, afvloeiend hemelwater, grondwater of ander afvalwater. In dit hoofdstuk beschrijven we de belangrijkste ontwikkelingen voor de komende vijf jaar en de financiële gevolgen daarvan.

### 2.1 Belangrijkste ontwikkelingen

#### De basis op orde

We zetten het beleid door om via kwaliteitsgestuurd beheer en het gebruik van data het beheer en onderhoud van onze riolen en rioalgemalen te optimaliseren. Hiertoe hebben we in 2020 het Water- en rioleringsinformatiesysteem (WRIS) in gebruik genomen. Hiermee kunnen we het beheer en onderhoud baseren op alle beschikbare data en daarmee ons assetmanagement beter vormgeven. Momenteel stellen we voor alle assets beheer- en onderhoudsplannen op die de basis vormen voor het onderhoudswerk wat moet worden uitgevoerd. Ook het reinigen & inspecteren van riolering gaan we inzetten als onderdeel van kwaliteitsgestuurd beheer.

In 2021 hebben we besloten het onderhoud aan de rioalgemalen voortaan volledig uit te besteden. Met name omdat het niet meer lukte om zelf voldoende goede geschoold personeel aan te trekken. Met deze keuze besteden we voortaan al het dagelijks en groot onderhoud op het gebied van water en riolering uit aan de markt. Er wordt gewerkt aan een nieuw besturingssysteem voor de aansturing van onze gemalen. Dit systeem doet tevens dienst als onderhoudsmanagement systeem voor de opdrachtnemer die het onderhoud uitvoert, in 2024 wordt dit systeem operationeel.

De keuze om al het onderhoudswerk uit te besteden heeft gevolgen voor het betrokken personeel. Ze worden bijgeschoold zodat ze voortaan in staat zijn om de kwaliteit te waarborgen van de werkzaamheden die worden uitgevoerd door onze aannemers. Ook investeren we samen met onze aannemers in data- en systeemanalyse, zodat we nog meer inzicht krijgen in het functioneren van het systeem, de oorzaak van meldingen en het effect van onderhoudsmaatregelen. In 2024 nemen we een vernieuwd rioleringsmeetnet in gebruik om beter inzicht te krijgen in het functioneren van het rioolstelsel. De verzamelde gegevens dienen ook als onderbouwing voor het Meerjaren Investeringsprogramma.

#### Inspelen op de groei van de stad

Naar verwachting blijft de stad minimaal tot 2040 met 3.000 woningen per jaar groeien. Dit betekent dat het aanbod aan huishoudelijk afvalwater de komende 20 jaar met circa 30% zal toenemen. Hoewel we in de Visie Water en Riolering hebben besloten om deze groei zoveel mogelijk op te vangen door hemelwater los te koppelen en lokaal te verwerken, moeten we bij elk groot onderhoud en vervanging de afweging maken in hoeverre we rekening moeten houden met toekomstige groei. Met name voor het

geplande groot onderhoud aan de grote rioolgemaal kan de groei grote gevolgen hebben, omdat het de vraag is of het technisch mogelijk is met de huidige rioolgemaal in de toekomst veel meer afvalwater te verpompen. Gevolg kan zijn dat we in plaats van renoveren een gemaal beter volledig kunnen vervangen.

We gaan door met de al in voorbereiding genomen renovatie van 4 hoofdgemalen. De planning is dat in 2024 het gemaal Kanaalweg wordt gerenoveerd. Verder zetten we de aanpak voort om tien gemalen aan de Oudegracht te renoveren en toekomstbestendig te maken. In 2022 zijn we begonnen met het renoveren van de minigemalen. Het leidingwerk is verouderd waardoor er steeds meer defecten ontstaan die als gevolg hebben dat we niet instaat zijn om afvalwater te transporteren. De komende jaren renoveren we om en nabij de 70 minigemalen per jaar. De verwachting is dat in 2028 alle minigemalen zijn gerenoveerd. Een overzicht van de programmering t/m 2027 is opgenomen op kaart in bijlage 1. Voor de overige hoofdgemalen kijken we kritisch naar de ingrepen die nodig zijn. Wij verwachten hier in 2024 meer inzicht in te krijgen. Vooralsnog hebben we onze meerjaren begroting hier niet op aangepast, maar het kan zijn dat we dit de komende jaren alsnog moeten doen.

Bij het vaststellen van de Visie Water en Riolering hebben we besloten om de groei van het afvalwateraanbod zoveel mogelijk te compenseren door vermindering van het aanbod aan hemelwater op de zuiveringen. Mocht door de groei van het afvalwater tot aan de volgende renovatie van de zuivering toch uitbreiding van de zuiveringscapaciteit nodig zijn, dan bekijken we samen met HDSR of we afvalwater tijdelijk elders of via tijdelijke verwerkingscapaciteitsuitbreiding kunnen opvangen. Specifiek voor de zuivering in Utrecht geldt dat het bij de volgende noodzakelijke renovatie van de zuivering onze intentie is de zuivering te verplaatsen naar een locatie die niet grenst aan woongebied. Hiertoe starten we samen met HDSR een locatieonderzoek op. Tot die tijd doen we geen investeringen in ons rioleringsysteem die volledige verplaatsing onmogelijk maken.

### **Vervangingsinspanning opvoeren en integraal uitvoeren**

Zoals beschreven in de Visie Water en Riolering is het noodzakelijk om de komende jaren de vervangingsinspanning te verhogen om het gemeentelijke rioolstelsel op orde te houden. In de visie hebben we ervoor gekozen de jaarlijkse vervangingsinspanning in 15 jaar van 5 naar 18 km per jaar te laten gaan. Hierbij streven we ernaar om bij elke rioolvervanging zoveel mogelijk werk met werk te maken en gelijktijdig een impuls geven aan de integrale vernieuwing van de openbare ruimte. Hiertoe plannen we de rioolvervangingen sinds 2020 veel verder vooruit, omdat integrale vernieuwing van de openbare ruimte een langere voorbereidingstijd vraagt. De ervaring van de afgelopen jaren leert dat de planvorming van integrale projecten minimaal 3 tot 4 jaar vraagt. We verwachten dat in 2024 de toename van de rioolvervangingen in de stad daadwerkelijk zichtbaar zal worden als projecten als Taagdreef, Bernadottelaan en Maliebaan in uitvoering gaan. Tegelijkertijd zien we dat het jaarlijks opvoeren van de integrale rioleringsprojecten door een langere doorlooptijd, gebrek aan capaciteit (bij BOR, SI en Ruimte) en het ontbreken van stedelijke sturing meer tijd vraagt. Daarom temporiseren we in de begroting vanaf 2025 de groei van de rioolvervangingsinvesteringen en hanteren we een constante groei van 0,9 km per jaar. Wij verwachten dat dit beter aansluit op de realiteit. De totale vervangingsopgave tot en met 2050 komt hiermee niet in gevaar. Ook houden we vast aan de in de Visie Water en Riolering afgesproken

inhoudelijke lijn w.b.t. het verhogen van de jaarlijkse vervangingsinspanning van de riolering van 5 naar 18 km per jaar in de periode 2021-2035 om het gemeentelijke rioolstelsel op orde te houden.

De vervangingsdoelstelling is weergegeven in tabel 2.1.

*Tabel 2.1 Geprogrammeerde lengte te vervangen riolering periode 2024-2028*

	2024	2025	2026	2027	2028	Totaal
Geprogrammeerde lengte te vervangen riolering (km)	8,2	9,1	10,0	10,9	11,8	50,0

Voor de vertaling van het vervangingsprogramma in concrete projecten stemmen we vanuit het principe van ontwikkelend beheer uitgebreid af met de programma's stedelijke ontwikkeling, mobiliteit, groen en groot onderhoud openbare ruimte. Een overzicht van alle projecten is opgenomen op de kaart en in de tabel in bijlage 1. Ook presenteren we onze investeringsprojecten in het Meerjaren Investeringsprogramma (MJIP) 2024-2029 voor het beheer van de openbare ruimte. We houden rekening met de gemeente brede lijn van 20% planningsoptimisme voor de investeringen. Ofwel we starten 20% meer vervangingsprojecten op dan waar we budget voor reserveren. Sinds 2020 volgen we voor nieuwe integrale projecten het Utrechts Plan Proces 4 inclusief een bestuurlijk vastgestelde Startnotitie. De rioolvervangingen in het Rubenskwartier, het Amazonekwartier en Welgelegen zijn hiervan de eerste voorbeelden. Momenteel werken we aan de startnotities voor de Afrikalaan e.o. (Kanaleneiland) en Hoograven. Onze intentie is om uiterlijk in 2024 samen met het MPR en het MJIP Openbare Ruimte te komen tot integrale gebiedsprogrammeringen voor de wijken waar de komende jaren alle riolering vervangen moet worden, te weten Overvecht, Kanaleneiland en Hoograven.

De eenheidsprijs is in de in de begroting van het Programma Water en Riolering 2023-2027 fors verhoogd van gemiddeld € 1.720,- naar € 2.000,- per strekkende meter riolering. Dit was hoofdzakelijk het gevolg van de inflatie, die met name in de laatste maanden van 2021 bijzonder hoog was. De bij het programma Water en Riolering 2023-2027 vastgestelde eenheidsprijs is vooralsnog toereikend. Het actualiseren van de te hanteren eenheidsprijs is daarom voor nu niet nodig. Wel blijven wij dit jaarlijks monitoren en meenemen in de jaarlijkse actualisatie van het programma. Het geprogrammeerde budget voor de rioolvervangingen is weergegeven in tabel 2.2.

### **Inspelen op maatschappelijke opgaven**

- Zowel in ons dagelijks beheer en onderhoud als het groot onderhoud en de investeringen blijven we inspelen op maatschappelijke opgaven als klimaatadaptatie, de energietransitie, de circulaire opgave en de vergroeningsopgave. De belangrijkste activiteiten die we hiervoor ondernemen zijn: We volgen het gemeentelijke energie- en inkoopbeleid t.a.v. de energievoorziening voor ons wagenpark en onze rioolgemaal.
- We streven naar het volledig ontvlechten van de afvalwater- en hemelwaterstroom bij de vervanging van onze rioolbuizen bij herinrichtingsprojecten (zie onderdeel groot onderhoud en vervanging riolering en hoofdstuk 3 over hemelwater)

- We streven ernaar om op termijn alleen nog maar huishoudelijk afvalwater (of afvalwater wat qua samenstelling hiermee vergelijkbaar is) via het riool naar de zuivering af te voeren. Hemelwater houden we zoveel mogelijk vast op de plek waar het gevallen is en gebruiken we daar nuttig. Hiermee sluiten we zowel de afvalwater als hemelwaterkringloop. Dit doen we vooral door zoveel mogelijk niet functionele verharding te vervangen door groen (zie hoofdstuk 3).
- We volgen het gemeentelijke inkoopbeleid op het gebied van circulariteit en biodiversiteit. In 2024 hebben we een nieuw afwegingskader voor het materiaalgebruik voor onder andere rioolbuizen en kolken. Circulariteit is hierbij een belangrijk criterium.
- We onderzoeken samen met zuiveringsbeheerder HDSR hoe we afvalwater zo goed mogelijk circulair kunnen verwerken.
- We maken kolken voortaan standaard amfibievriendelijk bij rioolvervanging en plaatsen uitklimmatten in bestaande kolken op knelpuntlocaties waar we zelf niet op korte termijn aan de slag gaan. We nemen hiervoor financiële dekking op in de begroting. Voor 2024 is dit 26.000 euro. In 2023 brengen we de knelpuntlocaties in beeld en onderzoeken we met welke type uitklimmatten we kolken het beste amfibievriendelijk kunnen maken, zodat we vanaf 2024 uitklimmatten kunnen gaan plaatsen in bestaande kolken op knelpuntlocaties waar we op de korte termijn niet zelf aan de slag gaan met rioolvervanging.

## 2.2 Financiën

De begroting voor het thema afvalwater is opgenomen in tabel 2.2.

Tabel 2.2 Kosten thema afvalwater 2024-2028 (bedragen in miljoenen euro's, prijspeil 2024)

### Afvalwater

Activiteit	2023	2024	2025	2026	2027	2028
Dagelijks onderhoud afvalwater	6,4	6,9	7,0	7,2	7,3	7,4
Vervangingsinvesteringen riolering	14,7	16,4	18,2	20,0	21,8	23,6
Vervangingsinvesteringen gemalen	1,5	1,5	1,5	1,5	1,5	1,5
<b>Totaal</b>	<b>22,6</b>	<b>24,8</b>	<b>26,7</b>	<b>28,7</b>	<b>30,6</b>	<b>32,5</b>

Door scherp te begroten nemen de kosten voor het dagelijks onderhoud van 2023 naar 2024 maar beperkt toe ondanks de hoge inflatie. De afgelopen 4 jaar hebben we jaarlijks circa 1 miljoen euro overgehouden, wat bij vaststellen van de jaarstukken worden toegeschreven aan de egaliseringsreserve. Dit komt enerzijds omdat het aantal aansluitingen in praktijk wat hoger lag dan waarop geraamd en anderzijds doordat we door capaciteitsgebrek en marktonwikkeling niet alle werkzaamheden uitgevoerd kregen.

De stijging van 2023 naar 2024 wordt hoofdzakelijk veroorzaakt door de sterk gestegen energiekosten voor de rioolgemalen, die we in tegenstelling tot de begroting van 2023 vanaf 2024 wel in de begroting hebben verwerkt. De kosten voor de vervanging van de riolering stijgen vanaf 2025 wat minder hard ten opzichte van het vorige Programma 2023-2027 als gevolg van het temporiseren van de groei van de

rioolvervangingsinvesteringen. Op de investeringen is geen inflatiecorrectie doorgevoerd doordat de vorig jaar in het programma Water en Riolerings 2023-2027 vastgestelde eenheidsbedragen nog toereikend zijn

## 3 Hemelwater

De gemeente heeft een wettelijke zorgplicht voor de inzameling en verwerking van overtollig hemelwater. Hiertoe richten we ons zowel op het voorkomen van wateroverlast als het vasthouden van hemelwater waar het valt om schade door droogte te voorkomen. In dit hoofdstuk gaan we hier nader op in.

### 3.1 Belangrijkste ontwikkelingen

#### Voorkomen wateroverlast

Met de aanleg van het nieuwe hemelwaterriool in de Zeeheldenbuurt zijn alle maatregelen uitgevoerd die voortkwamen uit de grootschalige wateroverlast als gevolg van de zware buien in de zomer van 2014. Sindsdien hebben zware buien niet meer geleid tot grootschalige wateroverlast door afstroming van neerslag uit de openbare ruimte richting woningen, al halen de buien die sindsdien gevallen zijn het qua intensiteit en duur niet bij de buien uit de zomer van 2014. De focus verschuift hiermee naar het nemen van preventieve maatregelen om de kans op wateroverlast door toekomstige zware buien te voorkomen.

De uitgevoerde [klimaatstresstest](#) wateroverlast toont aan dat de openbare ruimte en het onderliggende hemelwatersysteem nog niet overal voldoen aan de nieuwe doelstellingen voor wateroverlast zoals geformuleerd in de Visie Water en Riolering en de Visie Klimaatadaptatie. Eind 2023 worden er nieuwe klimaatscenario's verwacht. Naar aanleiding hiervan zullen we in 2024 starten met het uitvoeren van een nieuwe klimaatstresstest. Daarnaast gaan we de komende jaren voor de aangewezen prioriteitsgebieden in de Visie Klimaatadaptatie nader onderzoek uitvoeren om te bepalen of de modelmatig aangetoonde kwetsbaarheid ook in praktijk ervaren wordt en de modellering dus representatief is. Mocht dit zo zijn dan onderzoeken we of doelmatige maatregelen mogelijk zijn om het risico op wateroverlast sterk te verminderen. In 2024 verwachten wij in combinatie met de herinrichting van de Amsterdamsestraatweg een knelpunt op te lossen door de aanleg van een nieuw hemelwaterriool en een ondergrondse hemelwaterberging.

Daarnaast toetsen we bij elke rioolvervanging en andere ingrepen in de openbare ruimte of de kans op wateroverlast niet toeneemt en kijken we of we door een andere inrichting of het verminderen van verharding de kans op wateroverlast kunnen verminderen. Om die reden stimuleren we openbare ruimte projecten waarbij geen riolering wordt vervangen ook financieel om verharding te vervangen door groen en om meer ruimte voor hemelwaterberging te realiseren. We hebben hier jaarlijks 1 miljoen euro voor beschikbaar. Bijlage 3 bevat een nieuwe versie van de bijdrageregeling Niet-rioleringsprojecten, waarmee we blijven bijdragen aan herinrichtingsprojecten in de openbare ruimte die niet voortkomen uit rioolvervangingsprojecten of projecten om wateroverlast op te lossen. Het betreft ten opzichte van de regeling vastgesteld bij het Programma Water en Riolering 2022-2026 alleen tekstuele wijzigingen ten behoeve van de leesbaarheid. Dezelfde kaders blijven van kracht.

Ook participeren we sinds 2021 vanuit het thema water en riolering actief in alle gebiedsteams om te borgen dat bij gebiedsontwikkelingen voldoende ruimte wordt vrijgemaakt om wateroverlast door zware buien te voorkomen. De ambitie is om in 2024 bij de invoering van de Omgevingswet de doelstellingen uit de Visie Water en Riolering en de Visie Klimaatadaptatie te vertalen in bindende regels in het gemeentelijke omgevingsplan.

### **Hemelwater vasthouden waar het valt**

Conform de doelstellingen in de Visie Water en Riolering en de Visie Klimaatadaptatie zetten we in op het vasthouden van minimaal 90% van de jaarlijkse neerslag op de plaats waar het valt. Hiermee ontlasten we het bestaande rioleringssysteem, vergroten we de sponswerking van de bodem en voorkomen we schade door droogte.

#### *Openbare ruimte*

In de openbare ruimte willen we dit doel bereiken door bij alle rioolervangingen het volledig ontvlechten van het afvalwater- en hemelwatersysteem als uitgangspunt te nemen. Door dit buurtgewijs te doen en zoveel mogelijk werk met werk te maken kunnen we gelijk de openbare ruimte hemelwaterbestendig inrichten (zie hoofdstuk 2 over hoe we dit doen bij rioolervangingen). Daarnaast hebben we een bijdrageregeling om bij herinrichtingen in de openbare zonder rioolervanging te stimuleren dat zoveel mogelijk verhard oppervlak wordt afgekoppeld of onthard. De voorkeursvolgorde voor de verwerking van hemelwater is leidend in de hoogte van de bijdrage. Maatregelen waarbij het hemelwater verwerkt wordt via natuurlijke weg (vergroening, infiltratie in groenstroken of aanleg van extra oppervlaktewater) krijgen de hoogste bijdrage per m<sup>2</sup> af te koppelen oppervlak. Het beschikbare budget is opgenomen in tabel 3.2. Grote projecten die gebruik maken van de regeling zijn de vergroening van Noordwest, de vergroening in de Jutfaseweg en het terugbrengen van de Leidsche Rijn in het Stationsgebied. De bijdrage van € 4 miljoen verspreid over 4 jaar aan het terugbrengen van de Leidsche Rijn overstijgt het jaarlijks beschikbare budget voor de regeling, vandaar dat we deze apart in de begroting hebben opgenomen (zie tabel 3.2).

#### *Particulier terrein*

We verwachten dat ook particulieren een bijdrage leveren aan het vasthouden en verwerken van hemelwater. Zoals in de Visie Water en Riolering beschreven is verplichting alleen aan de orde bij nieuwbouw en ingrijpende verbouwingen. Bij bestaande gebouwen stimuleren we particulieren door voorlichting, facilitering en subsidiering om het hemelwater voortaan lokaal te verwerken.

Hiertoe ondernemen we de volgende activiteiten:

- We stellen omgevingsplanregels op om bij nieuwbouw en grootschalige renovatie voortaan niet alleen te kunnen verplichten dat de inzameling van afval- en hemelwater wordt gescheiden, maar ook dat het hemelwater wordt afgevoerd via de voorkeursvolgorde, waarbij minimaal 90% van de neerslag wordt vastgehouden en nuttig wordt gebruikt op het perceel of binnen de planlocatie.
- We onderzoeken in het kader van het [Dakenplan](#) hoeveel waterberging op de bestaande Utrechtse daken mogelijk is, hoe we dit kunnen combineren met vergroening van daken en de aanleg van zonnepanelen en hoe we dit realiseren. We werken dit in 2024 verder uit voor de verduurzaming en



vergroening van ons vastgoed. De eerste locatie die aan de beurt is het rioolgemaal aan de Den Hamstraat in Vleuten.

- We gebruiken onze bewustwordingscampagne Waterproof030 (o.a. onze eigen invulling van operatie Steenbreek) om alle andere eigenaren in Utrecht te stimuleren en te faciliteren maatregelen te nemen om verharding terug te dringen en hun eigen percelen hemelwaterbestendig in te richten. Bij voorlichting zetten we in op informeren en inspireren, zoals het NK Tegelwippen. Bij het faciliteren is er bijvoorbeeld de tegel-ophaalservice en acties om de aanleg van geveltuinen te promoten. Conform de Visie Klimaatadaptatie onderzoeken we of we de campagne kunnen verbreden tot alle klimaatadaptatie doelstellingen en kunnen combineren met de verdere vergroening van de stad (de groene schaa sprong). Ook richten we ons niet alleen meer op bewoners, maar ook op maatschappelijk vastgoed en woningbouwcorporaties.
- We geven subsidie voor de aanleg van groene daken via de Groene daken subsidie voor en voor het ontharden en vergroenen en het vasthouden van hemelwater op percelen van maatschappelijke voorzieningen met behulp van de regeling Watervriendelijk Maatschappelijk Vastgoed.
- We stellen omgevingsplanregels op om bij rioolvervangingen, waarbij een nieuw hemelwatervoorziening wordt aangelegd, de mogelijkheid te hebben eigenaren van zowel bestaande als nieuwbouw te verplichten om de regenpijpen aan voorzijde van het pand aan te sluiten op de nieuwe hemelwatervoorziening.

### *Doelstelling afkoppelen*

We verwachten via de bijdrageregeling Niet-rioleringsprojecten en de subsidieregelingen jaarlijks 5 ha te kunnen afkoppelen, bij voorkeur via vergroening. Daarnaast streven we ernaar om per meter rioolvervangings minimaal 12,5 m<sup>2</sup> (voorheen 10 m<sup>2</sup>) verharding af te koppelen. Voor het afkoppelen via sloop-nieuwbouw hebben we geen concrete doelstelling opgenomen, omdat momenteel het inzicht ontbreekt om hiervoor een goede inschatting te maken. Dit leidt tot de jaarlijkse afkoppeldoelstelling zoals weergegeven in tabel 3.1.

*Tabel 3.1 Doelstelling af te koppelen oppervlak 2024-2028*

	2024	2025	2026	2027	2028	Totaal
Via rioolvervangingen (ha)	10,3	11,4	12,5	13,6	14,8	<b>62,6</b>
Via bijdrageregeling en subsidieregelingen (ha)	5,0	5,0	5,0	5,0	5,0	<b>25,0</b>
<b>Totaal (ha)</b>	<b>15,3</b>	<b>16,4</b>	<b>17,5</b>	<b>18,6</b>	<b>19,8</b>	<b>87,6</b>

## **3.2 Financiën**

De begroting voor het thema hemelwater is opgenomen in tabel 3.2.

*Tabel 3.2 Kosten thema hemelwater 2024-2028 (bedragen in miljoenen euro's, prijspeil 2024)*

## Hemelwater

Activiteit	2023	2024	2025	2026	2027	2028
Waterproof030	0,3	0,4	0,4	0,4	0,4	0,4
Subsidie groene daken	0,7	0,6	0,6	0,6	0,6	0,6
Subsidie watervriendelijk maatschappelijk vastgoed	0,3	0,3	0,3	0,3	0,3	0,3
Bijdrageregeling niet rioleringsprojecten openbare ruimte	1,0	1,0	1,0	1,0	1,0	1,0
Bijdrage terugbrengen Leidsche Rijn	1,0	1,0	1,0	0,0	0,0	0,0
<b>Totaal</b>	<b>3,3</b>	<b>3,3</b>	<b>3,3</b>	<b>2,3</b>	<b>2,3</b>	<b>2,3</b>

De kosten voor het dagelijks onderhoud van de hemelwatervoorzieningen zijn dermate beperkt dat ze niet apart zijn toegedeeld. Ze zijn onderdeel van de begroting voor dagelijks onderhoud bij het thema Afvalwater. De kosten voor de genoemde onderzoeken worden gedekt uit het budget voor beleid en onderzoek. Vanaf 2024 nemen we binnen Waterproof030 geld op voor een fulltime communicatieadviseur. Voor de subsidie groene daken hebben we minder kosten opgenomen in de begroting. Het subsidieplafond blijft wel gelijk (0,7 miljoen), maar we nemen op basis van de ervaringen van de afgelopen jaren met ingang van 2024 minder op in de begroting. Mocht er meer aan subsidie worden aangevraagd dan begroot, dan dekken we het tekort uit de egaliseringsreserve. Daarnaast hebben we de kosten voor afhandeling van de subsidie van het budget voor beleid en onderzoek verplaatst naar de post subsidie groene daken.

## 4 Grondwateroverlast

De gemeente heeft een wettelijke zorgplicht om structurele grondwateroverlast te voorkomen. Onder structurele grondwateroverlast verstaan we zowel grondwateroverlast door te hoge als door te lage grondwaterstanden. In dit hoofdstuk beschrijven we de belangrijkste activiteiten voor de komende 5 jaar.

### 4.1 Belangrijkste ontwikkelingen

#### Grondwateroverlast door te hoge grondwaterstanden

Het optreden van grondwateroverlast wordt sterk bepaald door het weer. De grondwaterstanden komen het hoogst in winters met veel neerslag, zoals in de eerste helft van januari 2023. Dit is terug te zien in het aantal meldingen. Van de meldingen wordt maar een beperkt deel veroorzaakt door te hoge grondwaterstanden in de openbare ruimte. Veelal zijn bouwkundige gebreken of de waterhuishouding op het particuliere perceel de oorzaak en is de eigenaar zelf aan zet. Het aantal meldingen waarbij de grondwateroverlast veroorzaakt wordt door te hoge grondwaterstanden in de openbare ruimte fluctueert mee en ligt meestal rond de 5 per jaar. In 2022 lag het aantal meldingen met 12 hoger, maar daarvan waren 10 meldingen afkomstig van één locatie (de Cremerstraat).

Conform het beleid in de Visie Water en Riolering nemen we bij voorkeur alleen preventieve maatregelen als we de aanleg van drainage kunnen combineren met rioolvervanging zoals in Hoograven, De Meern en Veldhuizen, tenzij sprake is van onomkeerbare schade. In die laatste categorie vallen een aantal parken, waar te hoge grondwaterstanden invloed hebben op de gebruiksmogelijkheden en de gezondheid van bomen aantasten. Parken waarbij dit speelt zijn het Julianapark, het Hamerplantsoen in Hoograven, Park Oog in AI, het Archeologiepark, park de Hoge Weide en het Amaliapark. Het streven is om in 2024 een grondwateraanpak op te stellen voor deze locaties.

De invoering van de Omgevingswet maakt het mogelijk om de criteria voor grondwateroverlast ook vast te leggen in omgevingsplanregels. We gaan na of het zinnig is ten behoeve van nieuwbouwontwikkelingen om regels vast te leggen die ervoor zorgen dat bij nieuwbouw zodanig gebouwd en bouwrijp gemaakt wordt dat de kans op grondwateroverlast minimaal wordt. Verder onderzoeken we de mogelijkheden en noodzaak om een gemeentelijk grondwatermodel te bouwen waarmee we toekomstige gevolgen van nattere winters op de grondwaterstand kunnen voorspellen.

#### Grondwateroverlast door te lage grondwaterstanden

Grondwateronderlast ofwel schade en overlast door te lage grondwaterstanden is in Utrecht tot op heden geen groot probleem. De droge zomers van 2018 en 2022 hebben duidelijk gemaakt dat vooral het groen schade kan oplopen als de grondwaterstanden te ver uitzakken en de toplaag van de bodem uitdroogt. Daarnaast zijn bij de gemeente de afgelopen jaren een handvol meldingen binnen gekomen over scheurvorming in panden als gevolg van de extreme droogte.

Via het beleid om hemelwater vast te houden waar het gevallen is en het afkoppelen en ontharden door bijvoorbeeld de aanleg van infiltratieriolen en wadi's stimuleren we de sponswerking van de stad. Hiermee bouwen we meer buffer op voor droge periodes. Het uitgebreide grondwatermeetnet helpt ons om dit te kunnen onderzoeken. We onderzoeken waar en hoe we in Utrecht hemelwater het beste kunnen infiltreren zo dat het vasthouden van hemelwater niet tot grondwateroverlast leidt.

Daarnaast onderzoeken we of we analoog aan de maximaal toelaatbare grondwaterstand een minimaal toelaatbare grondwaterstand moeten vastleggen in omgevingsplan regels waarbij panden en bomen nog geen onomkeerbare schade oplopen. Hiermee kunnen we bij nieuwbouwplannen nieuw aan te planten bomen en groen toetsen of deze voldoende droogte bestendig zijn.

### **Omgaan met functies die invloed hebben op de grondwaterstand**

Functies die invloed hebben op de grondwaterstand zijn bemalingen, warmte koude opslag (wko), infiltratievoorzieningen en ondergrondse bouwwerken. Het beleid ten aanzien van de gevolgen van bemalingen en wko ligt bij respectievelijk de waterschappen en de provincie. De provincie is de vergunningverlenende instantie voor de wko systemen, de waterschappen voor bemalingen. Dit maakt het ingewikkeld om invulling te geven aan onze zorgplicht om structurele grondwateroverlast te voorkomen.

We werken daarom actief mee aan de Visie Ondergrond, waarin beleid wordt opgenomen waarbij de belangen van alle functies in de ondergrond ten opzichte van elkaar worden gewogen. Met name het belang van infiltratie van hemelwater en het tijdelijk kunnen bemalen om riolering te kunnen vervangen versus het functioneren van ondiep geplaatste wko systemen is hierbij van groot belang.

## **4.2 Financiën**

Voor het thema grondwateroverlast zijn de kosten voor dagelijks onderhoud en investeringen dermate beperkt dat ze niet apart worden toegedeeld. Ze zijn onderdeel van de begroting voor dagelijks onderhoud en de investeringen bij het thema Afvalwater. De kosten voor de genoemde onderzoeken worden gedekt uit het budget voor beheer en onderzoek.

# 5 Oppervlaktewater

De gemeente heeft circa 250 km aan watergangen en 40 km aan duikers in onderhoud. We ondernemen een aantal activiteiten om de toestand van deze watergangen op orde te houden, te weten dagelijks beheer en onderhoud, groot onderhoud (baggeren), vervanging en verbetering van duikers en het verbeteren van de waterkwaliteit. Daarnaast verkennen we de mogelijkheid om energie uit oppervlaktewater te halen. In dit hoofdstuk gaan we hier nader op in.

## 5.1 Belangrijkste ontwikkelingen

### Dagelijks onderhoud, maaien en schonen

Het maaionderhoud is in 2020 opnieuw voor meerdere jaren aanbesteed. Dit contract loopt tot en met 2026 door. Financieel is er alleen sprake van inflatiecorrectie.

Het gemeentelijke maaibeleid richt zich op het in stand houden en verbeteren van de biodiversiteit en het meer betrekken van de burgers bij het maaibeleid. Deze ambitie geldt ook voor de oevers van watergangen en de watergangen zelf. Met name bij rietoevers zien we dat de wensen van bewoners en gebruikers sterk kunnen verschillen en om maatwerk vragen. Vooralsnog kunnen we hierop inspelen binnen de financiële kaders.

Op de langere termijn willen we nog steeds samen met HDSR komen tot één aannemer in een wijk voor het maaionderhoud van alle watergangen. Dit verhoogt de kwaliteit en uniformiteit van het onderhoud, vermindert de overlast voor burgers en zorgt naar verwachting voor totaal lagere kosten.

### Groot onderhoud: baggeren

Het [meerjaren baggerplan](#) voorziet in het jaarlijks baggeren van 30 km aan watergangen (een achtste van het beheerareaal) met jaarlijks gemiddeld 30.000 m<sup>3</sup> aan bagger. Het verwerken van bagger wordt steeds duurder door de strengere regelgeving en het beperkte aantal verwerkingslocaties, waardoor de eenheidsprijs voor het baggeren van een kubieke meter slib in 2023 is verhoogd. Dit bedrag is nu nog toereikend, daarom hebben we voor 2024 alleen inflatiecorrectie toegepast.

Waar mogelijk verwerken we bagger zo veel mogelijk ter plekke. Lokaal verwerken van de baggerspecie kan alleen als deze niet vervuild is en het gebied geschikt is voor het ontvangen van bagger waardoor we geen langdurige negatieve effecten verwachten. Het lokaal verwerken van bagger in plaats van de bagger afvoeren is de meest kostenefficiënte oplossing met zo min mogelijk koolstofdioxide (CO<sub>2</sub>) uitstoot. Voor het afvoeren van bagger zijn veel zware verkeersbewegingen nodig, wat zorgt voor een hogere CO<sub>2</sub> uitstoot en de nodige overlast in een wijk met zich mee kan brengen.

We onderzoeken in hoeverre het voordelig is om zelf te beschikken over een nieuwe baggerverwerkingslocatie in plaats van de verwerking volledig aan de markt over te laten. Mogelijk liggen er kansen om het herstel van de instabiele westoever van de Nedereindseplas te combineren met verondieping van de plas voor natuurontwikkeling. Uitwerking vindt plaats als onderdeel van de toekomstverkenning voor de Nedereindseplas.

### **Investeringsen**

De belangrijkste investeringen zijn de vervanging van duikers. We werken momenteel aan een duikervervangingsprogramma. Hierbij richten we ons zowel op de vooroorlogse als de naoorlogse duikers. We proberen hier conform het principe van ontwikkelend beheer zoveel mogelijk aan te sluiten op andere initiatieven en die te versterken. Zo participeren in we in het opknappen van het Zuilense Bos en het Lunettenpark. Met de vervanging proberen we het oppervlaktewatersysteem meteen robuuster en natuurvriendelijker te maken en de waterkwaliteit te verbeteren, door bijvoorbeeld duikers te vergroten of zelfs te vervangen door een brug.

### **Verbeteren oppervlaktewaterkwaliteit**

Met de vaststelling van de Visie Water en Riolering hebben we nieuwe doelen vastgesteld voor de oppervlaktewaterkwaliteit in de stad. Als eerste stap werken we samen met het Hoogheemraadschap De Stichtse Rijnlanden (HDSR) aan een maatregelenprogramma om deze doelen te realiseren. Daarbij constateren we dat het ontbreken van voldoende en gevarieerde waterplanten in onze watergangen het grootste knelpunt is. Om hier verbetering in te krijgen moeten we de groeiplaatsen voor waterplanten verbeteren door het aanbrengen van meer onderwaterstructuur, meer lichtinval en flauwere taluds onder en boven water. Ook dan is het nog niet zeker dat planten spontaan gaan groeien. We gaan ervan uit dat we op een aantal locaties actief zullen moeten aanplanten om binnen enkele jaren effect te zullen zien en de waterkwaliteitsdoelen in het streefjaar 2027 te realiseren. We zijn hiervoor diverse proeven in de Binnenstad gestart, zoals in de Vaartsche Rijn bij Rotsoord en in de Catharijnesingel ter hoogte van de passantenhaven. De komende jaren breiden we dit verder uit in de stad. Het aanbrengen van meer onderwaterstructuur heeft meer voordelen. Zo zorgt het ook voor meer schuilmogelijkheden voor vissen en vestigingsplekken voor schelpen en andere onderwaterdieren en planten.

We hebben de jaren 2022 en 2023 nodig voor de planvorming en de uitwerking tot een maatregelenprogramma oppervlaktewaterkwaliteit. Daarom is het investeringsbudget in die jaren gegroeid van 0,8 miljoen in 2022 tot 1,3 miljoen in 2023. Vooralsnog hebben we het budget voor 2024 en verder gelijk gehouden aan 2023 omdat nog niet duidelijk is wat er vanaf 2024 nodig is. Bij de voorbereiding van het programma Water en Riolering 2025-2029 hebben we naar verwachting inzichtelijk welk daadwerkelijke budget wat we vanaf 2025 nodig hebben en zullen we de begroting op dit punt bijstellen.

Voor het toetsen van de waterkwaliteit gebruiken we voor de kleinere wateren sinds 2015 de ecoscan methode. Hiermee wordt eenmaal per drie jaar getoetst of het gewenste streefbeeld, minimaal zichtbaar, wordt bereikt. De ecoscan meting betreft kroos, doorzicht, waterplanten en zwerfvuil. In 2019 hebben we de metingen samen met HDSR uitgebreid met een participatief burgermeetnet (schoon water

experiment). Bewoners meten hierbij de kwaliteit van het water. In 2024 zullen nieuwe ecoscan metingen worden uitgevoerd.

Omdat de ecoscan metingen maar eens per drie jaar plaats vinden, hanteren we als jaarlijkse indicator het aantal urgente oppervlaktewaterkwaliteitsmeldingen. Dit zijn meldingen die per direct om een actie vragen vanuit gemeente of waterschap. Denk aan blauwalg, vissterfte, botulisme, stank en zeer overmatig kroos. Hoewel het aantal meldingen een sterke relatie heeft met hoe warm de zomer is en in hoeverre hete periodes en zware buien elkaar afwisselen is en blijft onze ambitie om het jaarlijks aantal meldingen op vijf of lager te houden.

### Temperatuurverloop oppervlaktewater

We blijven op een groot aantal locaties de oppervlaktewatertemperatuur meten om meer inzicht te krijgen in de mate en snelheid van opwarming van het oppervlaktewater als gevolg hete periodes. Hiermee krijgen we meer inzicht welke wateren gevoelig zijn voor opwarming als gevolg van klimaatverandering.

## 5.2 Financiën

De begroting voor het thema oppervlaktewater is opgenomen in tabel 5.1.

Tabel 5.1 Kosten thema oppervlaktewater 2024-2028 (bedragen in miljoenen euro's, prijspeil 2024)

### Oppervlaktewater

Activiteit	2023	2024	2025	2026	2027	2028
Dagelijks onderhoud oppervlaktewater (maaien en schonen)	0,5	0,5	0,5	0,5	0,5	0,5
Groot onderhoud (baggeren)	1,4	1,5	1,5	1,5	1,5	1,5
Vervangings- en verbeteringsinvesteringen oppervlaktewater	1,3	1,3	1,3	1,3	1,3	1,3
<b>Totaal</b>	<b>3,2</b>	<b>3,3</b>	<b>3,3</b>	<b>3,3</b>	<b>3,3</b>	<b>3,3</b>

In 2022 en 2023 ligt het accent op het opstellen en voorbereiden van het duikervervangingsprogramma en een nieuw maatregelenprogramma voor het verbeteren van de oppervlaktewaterkwaliteit. Vanaf 2024 komt het accent te liggen op de uitvoering. Omdat er nog geen nieuwe onderbouwing is van de benodigde kosten houden we de investeringen voor nu gelijk aan 2023. Zodra het maatregelenprogramma oppervlaktewaterkwaliteit en het duikervervangingsprogramma gereed zijn actualiseren we deze post. Naar verwachting is dat bij het programma Water en Riolering 2025-2029. De kosten voor de genoemde onderzoeken worden gedekt uit het budget voor beheer en onderzoek.

## 6 Middelen

De uitvoering van het Programma Water en Riolering is sterk afhankelijk van de beschikbare middelen. De belangrijkste zijn ons personeel en de benodigde en beschikbare financiële middelen. Dit hoofdstuk gaat hier nader op in.

### 6.1 Personeel

De komende jaren voorzien we een verdere stijging van de personeelsformatie, met name voor het voorbereiden en aansturen van alle rioolvervangingen en het borgen van de inbreng vanuit water en riolering in gebiedsontwikkelingen en activiteiten richting particulieren. De extra personeelskosten zijn onderdeel van de post personeelskosten in de meerjaren begroting (zie tabel 6.1) met uitzondering van de personeelskosten voor het voorbereiden, het directie voeren en het houden van toezicht bij de vervangingen. Deze zijn niet apart zichtbaar in de begroting, ook omdat het per project kan verschillen of deze taken worden ingehuurd of worden uitgevoerd door eigen personeel. De kosten zijn daarom meegenomen in de investeringen voor de rioolvervangingen.

Ook voor het vakgebied water en riolering geldt dat het lastig is om geschikte mensen te vinden. Momenteel beschikken we al over diverse vacatures die lastig in te vullen zijn. Het vinden van voldoende en geschikt personeel is dan ook een belangrijke voorwaarde om invulling te kunnen geven aan alle ambities uit de Visie Water en Riolering. Het streven is om eind 2023 alle 45 formatieplaatsen bij de groep Water, Riolering en Gemalen te hebben ingevuld, bij voorkeur via vaste formatie en in de twee jaar daarna door te groeien tot 50 fte. Vanaf 2026 houden we voor nu de formatie constant op 50 fte, omdat we onvoldoende in beeld hebben welke behoefte er is op de lange termijn. We houden er in de begroting vanaf 2024 rekening mee dat niet de gehele formatie het volledige jaar is gevuld.

### 6.2 Kostenontwikkeling 2024-2028

De verwachte kostenontwikkeling in de periode 2024-2028 is weergegeven in tabel 6.1. Ter vergelijking is ook het jaar 2023 toegevoegd.

Tabel 6.1 Verwachte kostenontwikkeling in de periode 2024-2028

Activiteit	2023	2024	2025	2026	2027	2028
Dagelijks onderhoud afvalwater (incl. hemelwater en grondwateroverlast)	6,4	6,9	7,0	7,2	7,3	7,4
Dagelijks onderhoud oppervlaktewater	0,5	0,5	0,5	0,5	0,5	0,5
Personeelskosten	6,6	6,8	6,8	7,0	7,0	7,0
Waterproof030	0,3	0,4	0,4	0,4	0,4	0,4
Subsidie groene daken	0,7	0,6	0,6	0,6	0,6	0,6



Subsidie watervriendelijk maatschappelijk vastgoed	0,3	0,3	0,3	0,3	0,3	0,3
Groot onderhoud (baggeren)	1,4	1,5	1,5	1,5	1,5	1,5
Vervangingsinvesteringen riolering	14,7	16,4	18,2	20,0	21,8	23,6
Vervangingsinvesteringen gemalen	1,5	1,5	1,5	1,5	1,5	1,5
Vervangingsinvesteringen oppervlaktewater	1,3	1,3	1,3	1,3	1,3	1,3
Bijdrageregeling interne openbare ruimte projecten	1,0	1,0	1,0	1,0	1,0	1,0
Bijdrage terugbrengen Leidsche Rijn	1,0	1,0	1,0	0,0	0,0	0,0
Beleid, beheer & onderzoek	1,0	0,4	0,4	0,4	0,4	0,4
Compensabele BTW	4,0	4,2	4,4	4,7	4,9	5,2
Bijdrage bedrijfsvoering gemeente	1,2	1,2	1,2	1,2	1,2	1,2
Bijdrage straatreiniging	4,4	4,7	4,8	4,8	4,9	5,0
<b>Totaal</b>	<b>46,4</b>	<b>48,7</b>	<b>50,9</b>	<b>52,4</b>	<b>54,6</b>	<b>56,9</b>

*De verwachte kostenontwikkeling voor de komende 5 jaar. Bedragen x € 1 miljoen in prijspeil 2024, met uitzondering van 2023.*

De totale verwachte kostenstijging van 2023 naar 2024 bedraagt inclusief inflatiecorrectie 2,3 miljoen ofwel 5,2%. Deze stijging bestaat voor 3,2% uit inflatie en voor 2% uit overige kostenstijgingen. De gevolgen van de inflatie blijven beperkt doordat we op de investeringen en groot onderhoud geen inflatiecorrectie hebben doorgevoerd. Bij het programma Water en Riolering 2023-2027 zijn nieuwe eenheidsbedragen vastgesteld die nog steeds toereikend zijn. Voor de energiekosten voor de rioolgemalen zijn we ervan uitgegaan dat deze gelijk blijven aan de verwachte kosten voor 2023. In 2023 zijn de energiekosten sterk gestegen. Deze kostenstijging hebben we voor 2024 en verder doorgevoerd in de begroting. De kostenstijging exclusief inflatiecorrectie blijft hierdoor beperkt tot 2%. Hiermee blijven we ruim binnen de in de Visie afgesproken bandbreedte voor de jaarlijkse kostenstijging (exclusief inflatiecorrectie) van 2-4%.

We zien vanaf 2025 een verwachte jaarlijkse kostenstijging van ruim 4% (exclusief inflatiecorrectie). Deze zit aan de bovengrens van de afgesproken bandbreedte voor de jaarlijkse kostenstijging (exclusief inflatiecorrectie) van 2-4%. Dat de kostenstijging (exclusief inflatiecorrectie) aan de hoge kant is vergeleken met de in de Visie Water en Riolering verwachte bandbreedte, is het gevolg van de sterk gestegen eenheidsprijzen voor rioolvervangings en baggeren.

## 6.3 Ontwikkeling rioolheffing

### 6.3.1 Ontwikkeling eigenaren en grootverbruik

De rioolheffing is in Utrecht opgebouwd uit een heffing voor eigenaren en een heffing voor gebruikers. De eigenarenheffing betreft een vast bedrag per jaar per aangesloten perceel (in 2023 € 237,00). De gebruikersheffing betreft een bedrag per kubieke meter water en wordt aanvullend op de eigenarenheffing opgelegd aan grootverbruikers die jaarlijks meer dan 250 m<sup>3</sup> afvalwater op de riolering lozen (in 2023 gemiddeld € 1,73 per m<sup>3</sup>).

De huidige toedeling van de kosten tussen eigenaren- en grootverbruikersheffing is gebaseerd op de jaarlijkse verdeling in hoeveelheid afgevoerd afvalwater door eigenaren en grootverbruikers. Daarbij worden alleen de kostenposten waarbij de kosten daadwerkelijk afhankelijk zijn van de hoeveelheid afgevoerd afvalwater naar rato toegerekend aan de grootverbruikersheffing. Dit zijn de posten dagelijks onderhoud, vervangingsinvesteringen en de BTW. Kosten die geen relatie hebben met de hoeveelheid afvalwater, zoals de posten beleid, beheer en onderzoek, personeelskosten, bijdrage straatreiniging en bijdrage bedrijfsvoering gemeente worden volledig toegerekend aan de eigenarenheffing. De verdeelsleutel wordt jaarlijks aangepast op basis van het aantal inwoners, het gemiddelde jaarlijkse drinkwaterverbruik per inwoner en het verwachte grootverbruik. De verwachte ontwikkeling van het aantal aangesloten eigenaren en het verwachte grootverbruik is weergegeven in onderstaande tabel.

*Tabel 6.2 Verwachte ontwikkeling lozingen in de periode 2024-2028*

	2023	2024	2025	2026	2027	2028
Aansluitingen	172.800	175.800	178.800	181.800	184.800	187.800
Lozing bewoners (m <sup>3</sup> )	16.130.000	16.400.000	16.680.000	16.960.000	17.230.000	17.510.000
Lozing grootverbruik (m <sup>3</sup> )	3.100.000	3.100.000	3.100.000	3.100.000	3.100.000	3.100.000
<b>Lozing totaal (m<sup>3</sup>)</b>	<b>19.230.000</b>	<b>19.500.000</b>	<b>19.780.000</b>	<b>20.060.000</b>	<b>20.330.000</b>	<b>20.610.000</b>

Voor de groei van het aantal aansluitingen is uitgegaan van 3.000 extra aansluitingen per jaar op basis van de langjarige bouwprognoses. Het aantal aansluitingen in 2023 is naar beneden bijgesteld op basis van de rapportage van de BghU over 2021. De omvang van het grootverbruik is constant gehouden op 3,1 miljoen m<sup>3</sup> per jaar.

### 6.3.2 Indicatie ontwikkeling eigenaren en gebruikersheffing

Bij volledige dekking van de kosten in tabel 6.1 en bij toepassing van de huidige verdeelsleutel tussen klein- en grootverbruik ontwikkelen de eigenaren- en gebruikersheffing zich conform tabel 6.3. De genoemde bedragen voor 2025 en verder zijn exclusief inflatie.

*Tabel 6.3 Indicatie ontwikkeling eigenaren- en grootverbruikerstarief in de periode 2024-2028*

	2023	2024	2025	2026	2027	2028
Eigenarentarief	€ 237,00	€ 245,77	€ 253,63	€ 256,93	€ 264,12	€ 270,99
Vershil t.o.v. vorig jaar (in %)	3,8%	3,7%	3,2%	1,3%	2,8%	2,6%
Grootverbruikerstarief	€ 1,67	€ 1,76	€ 1,85	€ 1,88	€ 1,96	€ 2,04
Vershil t.o.v. vorig jaar (in %)	0,2%	5,6%	4,7%	1,8%	4,4%	4,0%

Uit de tabel blijkt dat het lastig is om met de huidige systematiek van toedeling de tarieven van het grootverbruikerstarief en eigenarentarief met dezelfde percentages te laten stijgen. Dit lukt in de praktijk alleen door elk jaar verschillen op te vangen via de egalisatiereserve. Dit leidt voor 2024 voor beide tarieven tot een voorgestelde tariefstijging van 3,7% (incl. inflatiecorrectie). Voor de jaren 2025-2028 zien

we bij ongewijzigd beleid een jaarlijkse tariefstijging aankomen tussen de 2,5 en 3,0% (exclusief inflatiecorrectie). Dit is iets hoger dan de verwachte tariefstijging (exclusief inflatiecorrectie) in de Visie Water en Riolering is het gevolg van het verhogen van de eenheidsprijzen bij het Programma Water en Riolering 2023-2027.

Conform besluit in de Visie Water en Riolering gaan we de komende jaren samen met de BghU onderzoek doen naar een nieuwe systematiek voor de rioolheffing die robuuster en toekomstbestendiger is dan het huidige systeem, maar toch recht doet aan het beginsel de vervuiler betaalt. Wegens capaciteitstekort is de start van dit onderzoek vertraagd.

### **6.3.3 Maximumbedrag egalisatiereserve**

In de [Nota Reserves](#) van de gemeente is vastgelegd dat bij het instellen van een reserve ook de maximaal toegestane omvang van de reserve wordt vastgesteld. Voor de egalisatiereserve riolering is dit nooit gebeurd. Met dit Programma vullen we deze lacune in. We stellen voor voortaan een maximumbedrag van 4 miljoen in de egalisatiereserve aan te houden voor het opvangen van tegenslagen in uitgaven en inkomsten en daarbij bij actualisatie van het Programma de hoogte van het maximumbedrag passen we indien nodig aan op basis van de onderbouwing. Conform de Nota Reserves vullen we de egalisatiereserve zo snel mogelijk aan zodra deze negatief wordt.

Na vaststelling van de jaarstukken 2022 zit er 8,6 miljoen in de egalisatiereserve. Na vaststelling van de jaarstukken 2021 zat er ongeveer 7 miljoen in de egalisatiereserve ([Jaarstukken 2021](#)) en bij vaststelling van de jaarstukken 2022 wordt er 1,6 miljoen toegevoegd. Uitgaande van de voorgestelde maximum omvang van 4 miljoen in de reserve, is dus 4,6 miljoen beschikbaar voor het verlagen van het tarief of onttrekking naar de algemene middelen. Bij het tot stand komen van dit programma zijn diverse scenario's voor de inzet van de reserve onderzocht. Besloten is te kiezen voor het scenario waarbij 4,6 miljoen uit de egalisatiereserve wordt onttrekken naar de algemene middelen.

### **Onderbouwing plafondbedrag egalisatiereserve**

We willen in de egalisatiereserve een bedrag van 4 miljoen behouden voor als de uitgaven en inkomsten tegenvallen. We hebben zelf een onderbouwing van de benodigde buffer gemaakt om hogere uitgaven en lagere inkomsten dan voorzien op te kunnen vangen omdat er vanuit de BBV en gemeente centraal geen richtlijnen voor zijn. Daarbij hebben we aangenomen dat de reserve zo groot moet zijn dat we de volgende tegenvallers kunnen opvangen:

- Hogere uitgaven: hiervoor hanteren we een risicopercentage van 5% over alle posten uit de begroting gekoppeld aan de reserve. De reserve is gekoppeld aan alle kosten met uitzondering van de investeringen en het groot onderhoud (daarvoor is een aparte voorziening).
- Minder inkomsten door ca 30% (1.000 van de 3.000) minder nieuwe huisaansluitingen en ca 10% (300.000 van totaal 3.100.000 m3) minder grootverbruik dan in de begroting aangenomen. Hierbij hebben we gekeken wat de maximale afwijkingen de afgelopen jaren zijn geweest.
- Met de buffer willen we twee opeenvolgende tegenvallende jaren kunnen opvangen omdat het twee jaar duurt voordat je via aanpassing van de rioolheffing kan bijsturen. Tegenvallers naar

aanleiding van 2022 worden pas bij het opstellen van de jaarstukken in 2023 geconstateerd. Op dat moment is de tariefstelling 2023 al bekend, en kun je pas bijsturen in de heffing van 2024.

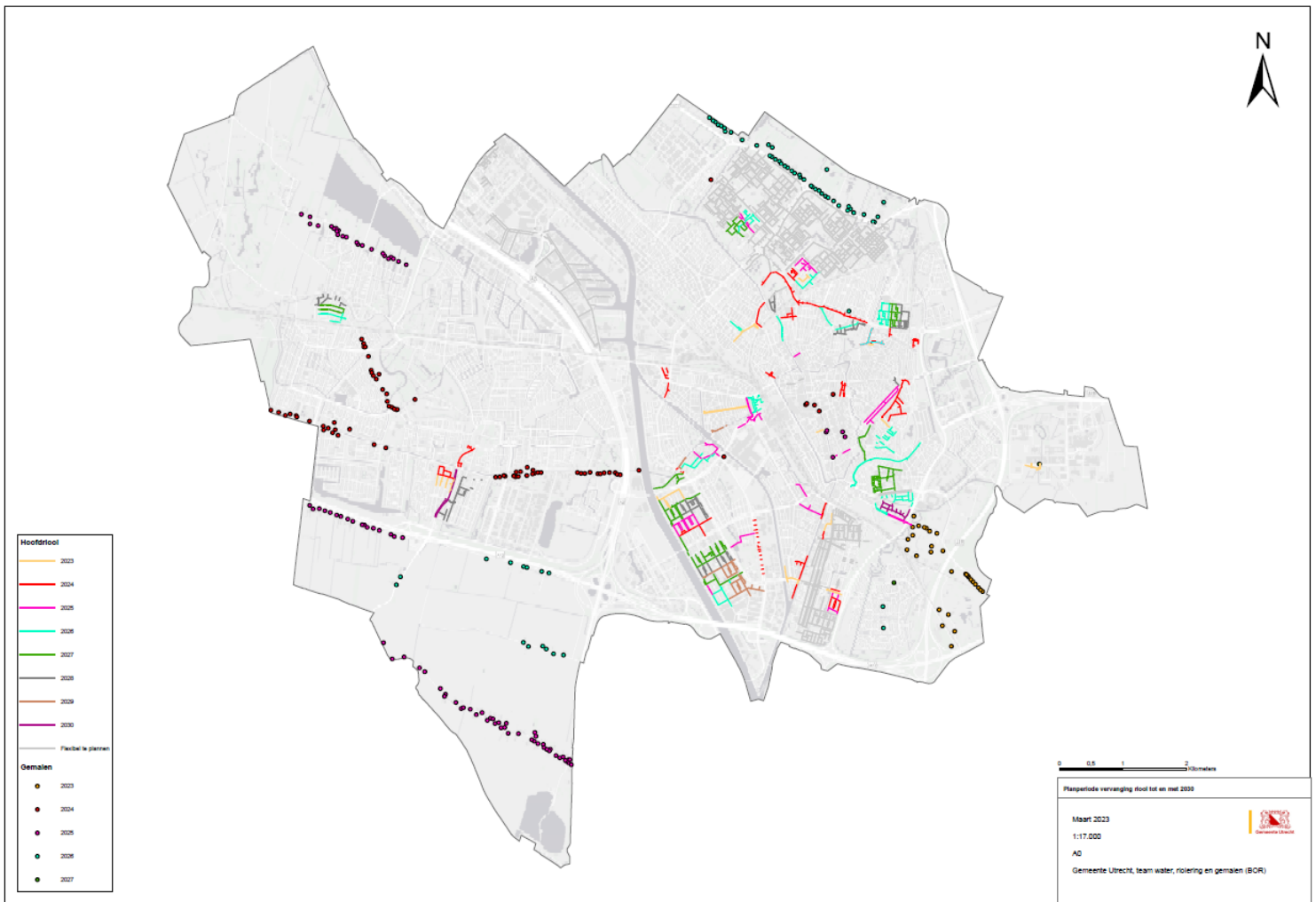
# Bijlagen

Bijlage 1: Kaart en tabel Investeringsplanning riolering t/m 2030

Bijlage 2: Beleid en onderzoeksprogramma 2024-2028

Bijlage 3: Bijdrageregeling niet-rioleringsprojecten

## Bijlage 1 Investeringsplanning riolering t/m 2030



[Riolvervangingsplanning t/m 2030 \(arcgis.com\)](#)

[Mechanischeriolvervangingsplanning t/m 2030 \(arcgis.com\)](#)

Gebied	Wijk	Aantal km te vervangen riolering in totaal	Waarvan 2024 t/m 2028	Start planvorming	Start uitvoering
Kanaalstraat / Damstraat	West	1,7	0,5	2015	2022
Lombokplein	West	2,0	2,0	2017	2025
Welgelegen	West	2,7	2,7	2020	2024
Nog in te plannen Lage Weide	West	13,0	2,5	2023	2026
Overige projecten west	West	0,7	0,7	2022	2024
Overige projecten noordwest	Noordwest	2,1	1,5	2021	2023
Amazonekwartier	Overvecht	3,1	3,1	2020	2025
Taagdreef e.o.	Overvecht	2,1	2,1	2017	2024
Nog in te plannen Overvecht	Overvecht	61,0	4,7	2023	2026
Overige projecten Overvecht	Overvecht	0,5	0,5	2027	2028
As Votulast	Noordoost	2,0	2,0	2023	2026
Relinen Kardinaal de Jongweg e.o.	Noordoost	3,3	3,3	2023	2024
Tuindorp-Oost	Noordoost	4,6	4,0	2023	2026
Overige projecten Noordoost	Noordoost	0,8	0,8	2022	2024
Breithnerlaan e.o.	Oost	1,2	1,2	2024	2026
Homeruslaan e.o.	Oost	1,2	1,2	2024	2026
Koningsweg	Oost	1,2	1,2	2023	2025
Maliebaan / Snellenlaan	Oost	1,7	1,7	2019	2024
Relinen transportriolen Oost	Oost	2,8	2,8	2025	2027
Rubenskwartier	Oost	3,0	2,5	2020	2027
Wolter Heukelslaan e.o.	Oost	1,6	1,6	2023	2024
Overige projecten Oost	Oost	0,1	0,1	2027	2028
Projecten Binnenstad	Binnenstad	0,7	0,7	2023	2024
Oudegeinlaan e.o.	Zuid	1,3	1,3	2020	2023
Rotsoord	Zuid	0,7	0,2	2020	2021
Nog in te plannen Zuid	Zuid	22,6	6,0	2023	2026
Overige projecten Zuid	Zuid	0,1	0,1	2023	2024
Afrikalaan e.o.	Zuidwest	2,7	2,7	2023	2026
Bernadottelaan e.o.	Zuidwest	2,6	2,6	2019	2024
Van Heuven Goedartlaan e.o.	Zuidwest	2,2	2,2	2023	2027
Vasco da Gamalaan e.o.	Zuidwest	0,9	0,9	2021	2025
Nog in te plannen Kanaleneiland	Zuidwest	7,2	3,6	2024	2027
Overige projecten Zuidwest	Zuidwest	3,0	3,0	2023	2025
Mereveldlaan e.o.	Vleuten - De Meern	3,3	0,9	2026	2028
Nijeveld e.o.	Vleuten - De Meern	4,0	0,6	2017	2021
Odenveltlaan	Vleuten - De Meern	2,4	2,4	2023	2025
Overige projecten VDM	Vleuten - De Meern	0,7	0,7	2022	2024
<b>Totaal</b>		<b>166,8</b>	<b>70,6</b>		

*NB. Voor de periode 2024-2028 is in deze tabel circa 40% meer geprogrammeerd dan waar we in de begroting rekening mee houden. Dit zijn deels projecten die voor 2022 en 2023 geprogrammeerd waren maar vertraagd zijn. De kosten voor deze projecten zijn al gereserveerd in de voorziening. Ook is er ca. 20% overprogrammering om te voorkomen dat bij vertraging de begrote kilometers rioolvervangning niet worden gerealiseerd.*



## Bijlage 2 Beleid en onderzoek

### Afvalwater

Nummer	Activiteit
1	Systeemoverzicht stedelijk water en inventarisatie toekomstig afvalwateraanbod
2	Kwaliteitsgestuurd beheer: Doorontwikkeling water- en rioleringsinformatiesysteem inclusief monitoring riooloverstorten
3	Onderzoek rioolvreemd water
4	Onderzoek naar meer toekomstbestendige grondslag voor de rioolheffing
5	Beleid circulair en fossielarme energie doorontwikkelen
6	Opstellen verlegregeling riolering

### Hemelwater

Nummer	Activiteit
1	Onderzoek prioritaire gebieden hemelwateroverlast
2	Omgevingsplanregels uitwerken om bij invoering Omgevingswet afkoppelen regenpijp voorzijde gebouw af te kunnen dwingen
3	Omgevingsplanregels uitwerken om bij invoering Omgevingswet vasthouden hemelwater op eigen perceel af te kunnen dwingen
4	Uitwerken ontwerprichtlijnen voor hemelwaterbestendige openbare ruimte
5	Uitbreiden bewustwordingscampagne Waterproof030 naar alle klimaatadaptatie thema's
6	Actualiseren en verbeteren Infoworks rioleringsmodel
7	Nieuwe klimaatstresstest uitvoeren (inclusief de thema's hitte, droogte en overstromingen)
8	Opstellen gebiedsplannen (inclusief effect van infiltreren op grondwater)
9	Opstellen hemelwaterbestemmingskaart / infiltratiekansenkaart
10	Uitwerken indicatoren voor de doelstelling: vasthouden 90% van de jaarlijkse neerslag
11	Opstellen uitvoeringsprogramma verduurzaming en vergroening eigen vastgoed

### Grondwateroverlast

Nummer	Activiteit
1	Inventarisatie kwetsbare panden en kwetsbaar groen voor droogte
2	Vaststellen een minimaal toelaatbare grondwaterstand voor stedelijk gebied
3	Ontwikkeling grondwatermodel
4	Juridisch verankeren maximaal en minimaal toelaatbare grondwaterstand in de Omgevingswet
5	Uitbreiden en aanpassen grondwatermeetnet om effecten droogte, bemalingen en wko's beter in beeld te krijgen
6	Opstellen grondwateroverlast maatregelenprogramma

## Oppervlaktewater

Nummer	Activiteit
1	Onderzoek naar haalbaarheid nieuwe, eigen verwerkingslocatie bagger
2	Deelnemen aan onderzoeksproject STOWA 'waterkwaliteit en klimaatverandering'
3	Uitwerken maatregelenprogramma om waterkwaliteit ambities voor de 'overige wateren' te realiseren samen met HDSR
4	Aanpak exoten samen met Provincie en waterschappen
5	Onderzoek naar temperatuurverloop oppervlaktewater samen met HDSR
6	Bewonersmeetnet "Meet je waterkwaliteit" in samenwerking met waterschap HDSR

## Bijlage 3 Bijdrageregeling niet-rioleringsprojecten

### Doel van de regeling

De bijdrageregeling dient om bij ingrepen in de bestaande openbare ruimte - die niet voortkomen uit het deelprogramma stedelijk water en riolering - de meerkosten, - die niet in de exploitatiekosten zijn opgenomen - te dekken om te voldoen aan de hemelwateropgave. De hemelwateropgave betreft:

1. Het vergroten van de sponswerking van de stad door het vervangen van verharding voor groen/blauwe oplossingen.
2. Het vasthouden van 90% van de jaarneerslag door het regenwater los te koppelen van de bestaande riolering en doelmatig te verwerken volgens de voorkeursvolgorde: hergebruik, vasthouden, infiltreren en afvoeren.
3. Het voorkomen van schade aan panden of de openbare ruimte of stremming van wegen bij extreme neerslag.
4. Het verminderen van de aanvoer van schoon regenwater naar de rioolwaterzuivering.

Op sommige plekken in de gemeente Utrecht is het onwenselijk om meer regenwater te infiltreren. Hier kan sprake zijn van al bestaande overlast door te hoog grondwater of een verwachting dat grondwateroverlast kan optreden. Mocht hier sprake van zijn geeft de groep Water, Riolering & Gemalen vanuit BOR dit aan.

Hierbij gaat het om werkzaamheden die ervoor zorgen dat het hemelwater meer volgens de voorkeursvolgorde verwerkt wordt, zoals bijvoorbeeld:

- Het vervangen van verharding door groen zodat er meer regenwater kan infiltreren.
- Het aanleggen van een hemelwatervoorziening voor het hergebruik van hemelwater.
- Het vervangen van ondoorlatende verharding door verharding die water doorlaat.
- Het aanbrengen van infiltratievoorzieningen, zowel op maaiveldniveau als daaronder.
- Het graven van extra oppervlaktewater.
- Het aanleggen van hemelwatervoorzieningen om hemelwater te lozen op oppervlaktewater.
- Het aanleggen van gevel en stoeptuinen.

De doelstelling is dat 90% van de jaarlijkse neerslag wordt vastgehouden bij het creëren van een infiltratievoorziening met een inhoud van 15mm over het aangesloten verharde oppervlak. Voor het realiseren van een alternatieve waterberging dient via een maatwerkberekening aangetoond te worden dat minimaal 90% van de jaarlijkse neerslag wordt vastgehouden.

### Werkwijze

In de regeling wordt onderscheid gemaakt tussen aanvragen onder € 50.000,- en daarboven. Bij eisen aan de aanvraag is aangegeven welke eisen gelden in de eenvoudige procedure. Voor de grotere aanvragen is er een uitgebreidere procedure waarbij meer afstemming plaatsvindt tussen het project en de groep Water, Riolering & Gemalen. In de FO/Initiatiefase van het project wordt de aanvraag besproken. Na deze bespreking wordt een voorlopige toezegging gedaan voor de

bijdrage. Uiteindelijk ligt een DO- of besteksraming, waarbij de hemelwaterkosten apart inzichtelijk worden gemaakt, ten grondslag voor de definitieve aanvraag. In dat geval worden de volledige hemelwaterkosten vergoed met een maximum van €40 per m<sup>2</sup> en €250.000,- per project per jaar. Voor een hogere bijdrage is een besluit van de verantwoordelijk wethouder nodig.

### **Voor wie**

De regeling is bedoeld voor projecten en initiatieven in de openbare ruimte binnen de gemeente Utrecht, die in opdracht van de gemeente Utrecht worden uitgevoerd. Alleen medewerkers van de gemeente Utrecht kunnen een aanvraag indienen. Er wordt alleen binnen de gemeentelijke organisatie geld overgeboekt. Openbare ruimte is ruimte die minimaal tussen zonsopgang en ondergang vrij toegankelijk is en die in eigendom en/of beheer is van de gemeente Utrecht.

De regeling is niet bedoeld voor ruimtelijke ontwikkelingen met een eigen grondexploitatie. Daarnaast is de regeling ook niet bedoeld voor projecten die voortkomen uit het deelprogramma stedelijk water en riolering.

### **Vergoeding**

Uitgangspunt voor de regeling is dat de meerkosten voor het realiseren van de hemelwateropgave worden vergoed, waarbij de voorkeursvolgorde voor het verwerken van hemelwater wordt gehanteerd. De bijdrage gaat uit van een vaste maximale vergoeding van:

1. € 40 per m<sup>2</sup> voor het ontharden en vergroenen van de openbare ruimte.
2. € 40 per m<sup>2</sup> voor het afkoppelen van verharding en het bovengronds transporteren en verwerken van het regenwater als ontharding en vergroening niet mogelijk is.
3. € 30 per m<sup>2</sup> voor het afkoppelen van verharding en het ondergronds verwerken van het regenwater als ontharding, vergroening en bovengrondse verwerking niet mogelijk is.
4. € 40 per m<sup>2</sup> voor het afkoppelen van verharding en het verwerken van het regenwater in nieuw oppervlaktewater als ontharding en infiltratie niet mogelijk zijn.
5. € 20 per m<sup>2</sup> voor het afkoppelen van verharding en het rechtstreeks verwerken van het regenwater in bestaand oppervlaktewater.

Het is in een project mogelijk bovenstaande bijdrage-opties te combineren.

### **Te vergoeden kosten**

Aan de volgende 'meerkosten' voor de hemelwateropgave wordt een bijdrage verleend:

- Kosten aannemer, op basis van gedetailleerde besteksraming, inschrijfstaat of nacalculatie. Hieronder vallen, onder andere, kosten voor materialen en de realisatie van de hemelwateropgave.
- Directievoering en toezicht, op basis van de procentuele bijdrage van de hemelwateropgave ten opzichte van de totale kosten van het project.
- Voorbereidingskosten, bij voorkeur op basis van de besteksraming volgens de standaard vatkosten en anders op basis van de procentuele bijdrage van de hemelwateropgave ten opzichte van de totale kosten van het project.

### **Eisen aan de aanvraag**

De aanvraag bevat in elk geval (< € 50.000 & > € 50.000):

- Een inschatting van de gevraagde bijdrage van de regeling (zie ook de 'te vergoeden kosten').
- Een plantekening van de huidige en toekomstige situatie (huidige situatie mag ook een foto zijn).
- Het aantal vierkante meters herin te richten, af te koppelen en/of te ontharden oppervlak en het totale (aangesloten) verhard oppervlak.
- Een korte beschrijving van de werkzaamheden.
- Een onderbouwing dat de 90% regeling behaald wordt voor het afgekoppeld oppervlak.
- Het verwachte jaar van uitvoering.

Bij de uitgebreide procedure (> € 50.000) moet toegevoegd worden:

- De beleids- of gebiedsadviseur water en riolering waarmee afstemming heeft plaatsgevonden in de ontwerpfase van het project.
- Een DO en besteksraming van het werk, waarbij de kosten van de hemelwateropgave apart inzichtelijk zijn gemaakt.

Bij vragen over de regeling kan contact worden gezocht met de gebiedsadviseurs van de groep Water, Riolering en Gemalen. Zij denken graag mee over de mogelijkheden voor het verwerken van hemelwater binnen het project. De aanvraag dient ingediend te worden via e-mailadres [waterproof030@utrecht.nl](mailto:waterproof030@utrecht.nl) of bij de gebiedsadviseurs van de groep Water, Riolering en Gemalen.

### **Betaling**

De bijdrage wordt overgeboekt in het jaar van aanbesteding en/of realisatie. Een bijdrage in de voorbereidingskosten kan worden overgeboekt in het jaar dat de voorbereidingskosten worden gemaakt. Bij het verzoek tot overboeken is duidelijk aangegeven wat de 'meerkosten' voor de hemelwateropgave zijn. Het is niet mogelijk om een voorschot over te maken.

### **Beoordeling**

De beoordeling van de aanvragen kleiner dan € 50.000,- worden beoordeeld door de gebiedsadviseur water en riolering (1e beoordeling) en de verantwoordelijke programmamanager riolering van de groep Water, Riolering en Gemalen. Aanvragen groter dan € 50.000,- worden behandeld in het managementoverleg van de groep Water, Riolering en Gemalen. Aanvragen groter dan € 250.000,- worden voorgelegd aan de verantwoordelijk wethouder.

Aanvragen worden behandeld op volgorde van binnenkomst. Bij overschrijding van het beschikbare jaarbudget wordt afhankelijk van het jaar van uitvoering, de aanvraag doorgezet naar het daaropvolgende jaar. Informatie over de beschikbaarheid van budget is op te vragen bij de gebiedsadviseurs of programmamanager riolering van de groep Water, Riolering en Gemalen.