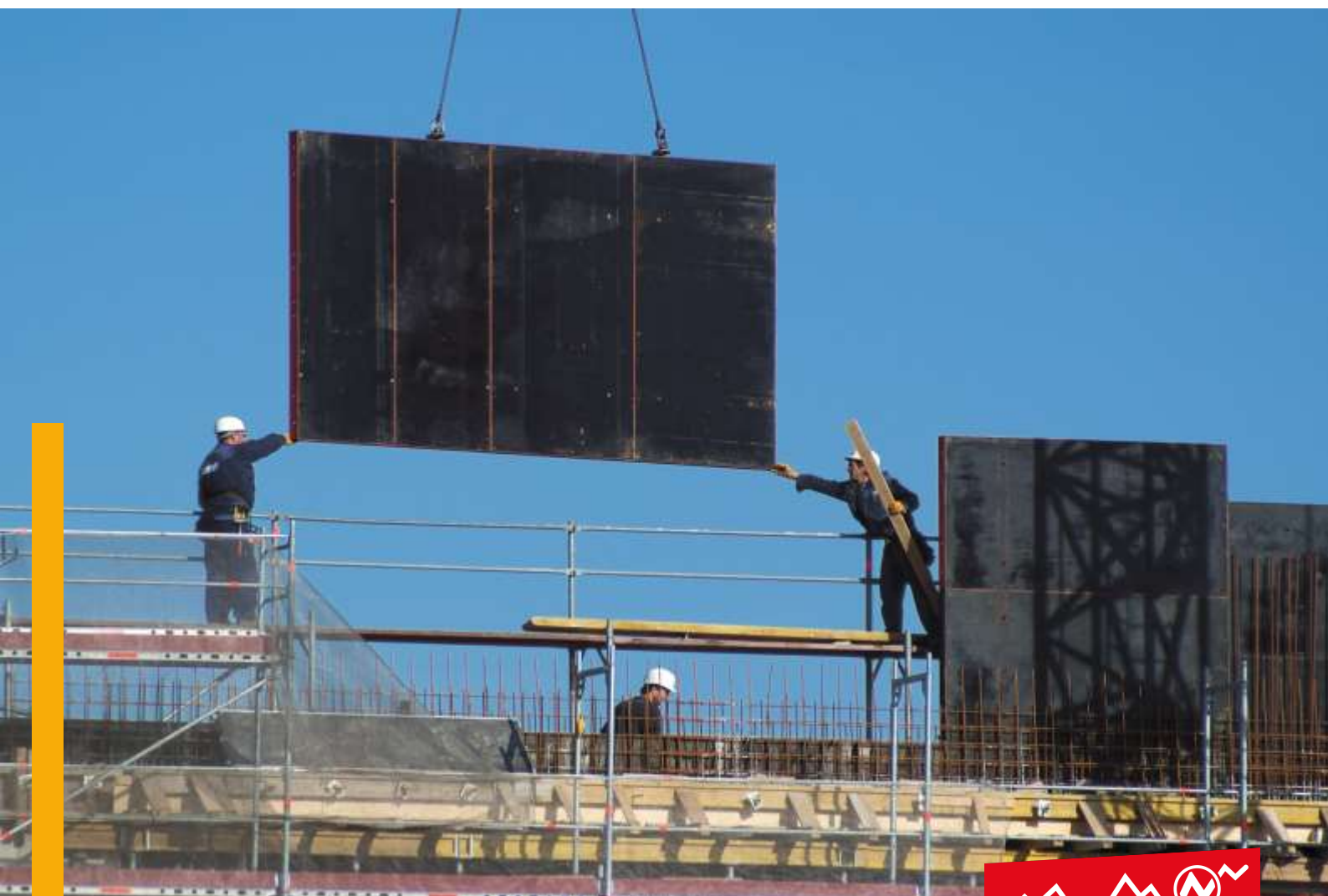


Nulmeting Rivierenwijk, Transwijk



Colofon

Uitgave

IB Onderzoek
Gemeente Utrecht
Postbus 16200
3500 CE Utrecht
030 286 1350
onderzoek@utrecht.nl

In opdracht van

Ontwikkelorganisatie Ruimte
Gemeente Utrecht

Internet

www.utrecht.nl/onderzoek

Rapportage

Hanneke Polman

Informatie

Hanneke Polman
030 – 2861384

Projectnummer

G134- 5800268

Bronvermelding

Het overnemen van gegevens uit deze publicatie is toegestaan met de bronvermelding:
afdeling Onderzoek, gemeente Utrecht

september 2019

Samenvatting

In de Merwedekanaalzone worden de komende jaren 6 tot 10 duizend woningen gebouwd. Bewoners van Rivierenwijk en Transwijk hebben hun zorgen geuit over wat de ontwikkelingen in de Merwedekanaalzone betekenen voor de leefbaarheid van hun buurt. De gemeente heeft daarom toegezegd om de leefbaarheid van deze buurten te gaan monitoren. Dit rapport geeft een beschrijving van de leefbaarheid (0-meting) op diverse thema's die in samenspraak met bewoners zijn gekozen.

De cijfers die we in deze rapportage presenteren komen voor het grootste deel uit de jaarlijkse Inwonersenquête van de gemeente Utrecht. Afhankelijk van de beschikbaarheid van gegevens rapporteren we op het niveau van de subwijk of de buurt. De twee subwijken zijn 1) Dichterswijk/Rivierenwijk en 2) Transwijk. De vier buurten zijn 1) Dichterswijk, 2) Rivierenwijk, 3) Transwijk-Noord, 4) Transwijk-Zuid. We vergelijken de resultaten met de wijk Zuidwest en de stad Utrecht.

Buurtbeschrijving

- De huishoudsamenstelling in de buurten Rivierenwijk en Dichterswijk komt overeen met het Utrechts beeld. Ruim de helft van de huishoudens in beide buurten betreffen alleenstaanden en 1 op de 5 huishoudens bestaat uit stellen met kinderen. In Transwijk-Zuid zijn relatief veel eenpersoonshuishoudens (3 op de 4).
- Net zoals in heel Utrecht, wonen in de buurten Rivierenwijk en Dichterswijk relatief veel mensen in de leeftijdscategorie van 25 t/m 44 jarigen. In Transwijk-Zuid ligt dat aandeel hoger en ook wonen er meer 65-plussers. Dat laatste geldt ook voor Transwijk-Noord.
- In de buurten Dichterswijk en Rivierenwijk wonen relatief veel mensen met een Nederlandse achtergrond. Waar Transwijk-Zuid een gemiddeld beeld laat zien, kenmerkt Transwijk-Noord zich door het hoge aandeel inwoners met een niet-westerse migratie-achtergrond.

Kwaliteit woonomgeving

- De subwijk Dichterswijk/Rivierenwijk valt op door het positieve oordeel dat mensen hebben over hun buurt. Bijna iedereen vindt het er prettig wonen.
- De sociale cohesie in de buurt valt in de subwijk Transwijk een stuk lager uit dan gemiddeld in de wijk en stad. In de subwijk Dichterswijk/Rivierenwijk ligt de sociale cohesie rond het Utrechts gemiddelde.
- In de subwijk Dichterswijk/Rivierenwijk voelen wat minder mensen zich geïsoleerd dan in heel de wijk Zuidwest. Transwijk komt overeen met het stedelijk beeld en dat van Zuidwest.

Mobiliteit

- Uit verkeerstellingen blijkt dat over de Socratesbrug en in het verlengde daarvan de Beneluxlaan en de Socrateslaan relatief veel gemotoriseerd autoverkeer gaat. Aanvullende verkeerstellingen van auto's en fietsers moeten in de toekomst een beter beeld geven van de verkeersintensiteit in het gebied.
- De verkeersveiligheid in de buurt wordt in de subwijk Dichterswijk/Rivierenwijk relatief positief beoordeeld.
- In zowel Dichterswijk/Rivierenwijk als in Transwijk is sprake van een toename van het aantal verkeersongevallen met uitsluitend materiële schade.
- Over de parkeerplaatsen in de buurt zijn inwoners van beide subwijken (Transwijk en Dichterswijk/Rivierenwijk) even tevreden als de gemiddelde Utrechter.
- Als het gaat om een plek om de fiets neer te zetten zien we dat inwoners van Dichterswijk/Rivierenwijk minder tevreden zijn dan in heel Utrecht.

Groen en openbare ruimte

- Het aantal vierkante meter groen en het aantal bomen per huishouden ligt in de buurten Rivierenwijk en Dichterswijk aanzienlijk lager dan in heel Zuidwest en de stad. De tevredenheid van inwoners over het groen en het park bij hun in de buurt ligt ook lager.
- In Transwijk-Noord liggen het groenoppervlak per huishouden en het aantal bomen beneden het Utrechts gemiddeld. Hoewel de buurt Transwijk-Zuid (met park Transwijk) een relatief groot groenoppervlak kent, ligt het aantal bomen beneden het Utrechts gemiddelde. Het oordeel van inwoners van Transwijk over het groen en park in hun buurt is vergelijkbaar met het Utrechts gemiddelde.
- In de subwijk Transwijk geven inwoners, vergeleken met de stad als geheel, een relatief laag rapportcijfer voor de netheid van hun buurt.

Veiligheid

- In de Dichterswijk is de geregistreeerde criminaliteit hoger dan in de wijk en stad. In de Rivierenwijk is het vergelijkbaar.
- In Transwijk zien we dat de geregistreeerde criminaliteit rond (Transwijk-Noord) of onder (Transwijk-Zuid) het Utrechts gemiddelde ligt, terwijl het gevoel van onveiligheid er juist groter is.

Luchtkwaliteit en geluid

- Uit berekeningen van de luchtkwaliteit blijkt dat de jaargemiddelde NO₂-concentratie (stikstofdioxide) in 2017 op alle toetspunten beneden de WHO advieswaarde ligt. De PM₁₀-concentratie (fijnstof) is in zowel Transwijk als Rivierenwijk op de meeste locaties hoger dan de WHO advieswaarde. Dit geldt overigens voor een groot deel van Utrecht.
- De jaargemiddelde PM_{2,5}-concentratie (zeer fijnstof) ligt, net zoals elders in de stad, in beide wijken boven de WHO advieswaarde.

- Inwoners van Transwijk en Dichterswijk, Rivierenwijk oordelen niet anders over de luchtkwaliteit bij hen in de buurt dan gemiddeld in de wijk Zuidwest en heel Utrecht.
- Als het gaat om geluidsoverlast zien we dat Transwijk opvalt in negatieve zin. In deze subwijk geven relatief veel mensen aan dat ze last hebben van verkeerslawaai en van lawaai door bouwwerkzaamheden.

Voorzieningen

- In Transwijk-Noord zijn relatief veel maatschappelijke voorzieningen en onderwijsvoorzieningen. Zowel in Transwijk-Noord als Transwijk-Zuid zijn geen huisartspraktijken gevestigd. In de buurten Dichterswijk en Rivierenwijk zien we er daar juist bovengemiddeld veel van.
- In de subwijk Dichterswijk/Rivierenwijk zien we een relatief hoge tevredenheid met culturele voorzieningen in de buurt, maar een relatief lage tevredenheid met sportvoorzieningen. In Transwijk zien we een tegenovergesteld beeld; mensen zijn juist relatief tevreden over de sportvoorzieningen. Maar vergeleken met de wijk Zuidwest zijn in Transwijk minder mensen tevreden over de culturele voorzieningen in de buurt.
- In Transwijk is bijna iedereen tevreden met het openbaar vervoer in de buurt.
- Vergeleken met de stad Utrecht, zijn inwoners van Transwijk minder tevreden met de winkels in de buurt.

In de tabel op de volgende bladzijde staat een overzicht van de resultaten en of sprake is van een gunstige of ongunstige score ten opzichte van de stad Utrecht. Niet voor alle indicatoren is deze vergelijking momenteel mogelijk.

Toekomstige monitoring

De nulmeting is een eerste stap in de monitoring van de omliggende gebieden van de Merwedekanaalzone. We werken toe naar een complete nulmeting die beschikbaar komt in het voorjaar van 2020. Hiervoor is de komende tijd nog aanvullend onderzoek nodig. Zo wordt de steekproef van de Inwonersenquête in het najaar van 2019 opgehoogd, zodat we uitspraken kunnen doen op het niveau van de buurt in plaats van de subwijk. Ook is aanvullend onderzoek nodig om beter zicht te krijgen op de parkeerdruk, de verkeersbewegingen in het gebied en de effecten op het verkeersgeluid en de luchtkwaliteit.

Indicatoren in vergelijking met Utrecht

Indicator	Dichterswijk/ Rivierenwijk	Transwijk
kwaliteit woonomgeving		
algemeen buurtoordeel	pos	neg
prettig wonen in de buurt		
sociale cohesie		neg
sociaal isolement		
mobiliteit		
tevredenheid over verkeersveiligheid in de buurt	pos	
tevredenheid bereikbaarheid centrum met de fiets		
tevredenheid over parkeerplaatsen voor fietsen	neg	
tevredenheid over parkeerplaatsen voor auto's		
groen en openbare ruimte		
groenoppervlak	neg	Transwijk-Noord neg
bomen		Transwijk-Zuid pos
tevreden over groen in de buurt	neg	neg
tevreden over park in de buurt	neg	
netheid openbare ruimte	neg	
veiligheid		neg
totale criminaliteit		
voelt zich wel eens onveilig in de buurt	Dichterswijk neg	Transwijk-Zuid pos
vaak last van jongeren op straat		neg
luchtkwaliteit & geluid		
last van luchtvervuiling		
last van verkeerslawaaï		
last van bouwwerkzaamheden		neg
voorzieningen		neg
huisartspraktijken		
voorzieningen maatschappelijke dienstverlening	pos	neg
onderwijsvoorzieningen	neg	Transwijk-Noord pos
onderwijsvoorzieningen		Transwijk-Noord pos
winkels		Transwijk-Zuid neg
tevredenheid over culturele voorzieningen in de buurt	neg	neg
tevredenheid over sportvoorzieningen in de buurt	pos	neg
tevredenheid over openbaar vervoer in de buurt	neg	
tevredenheid over speelplaatsen in de buurt		pos

Bron: Inwonersenquête 2017, Politie/Onderzoek, Stadsbedrijven, PAR

pos/groen betekent dat de score positiever is dan in heel Utrecht. neg/oranje betekent dat de score negatiever is dan in heel Utrecht.

Inhoudsopgave

COLOFON	2
SAMENVATTING	3
INHOUDSOPGAVE	7
INLEIDING	9
1 BUURTBSCHRIJVING	12
2 KWALITEIT WOONOMGEVING	14
2.1 ALGEMEEN BUURTOORDEEL	14
2.2 PRETTIG WONEN IN DE BUURT	14
2.3 SOCIALE COHESIE	15
2.4 SOCIAAL ISOLEMENT	15
3 MOBILITEIT	16
3.1 VERKEERSTELLINGEN MOTORVOERTUIGEN	16
3.2 VERKEERSTELLINGEN FIETSEN	18
3.3 GEREgistREERDE ONGEVALLen	19
3.4 TEVREDENHEID OVER VERKEERSVEILIGHEID	21
3.5 TEVREDENHEID BEREIKBAARHEID CENTRUM MET DE FIETS	21
3.6 TEVREDENHEID OVER PARKEERPLAATSEN VOOR FIETSEN	22
3.7 TEVREDENHEID OVER PARKEERPLAATSEN VOOR AUTO'S	22
3.8 PARKEERDRUK	23
<i>Nulmeting 2020: uitvoeren parkeerdrukmeting</i>	24
4 GROEN EN OPENBARE RUIMTE	25
4.1 GROENOPPERVLAK	25
4.2 BOMEN	25
4.3 TEVREDENHEID OVER GROEN	26
4.4 TEVREDENHEID OVER PARK	26
4.5 NETHEID OPENBARE RUIMTE	27
4.6 TOEGANKELIJKHEID OPENBARE RUIMTE	27
<i>Nulmeting 2020: nieuwe vragen Inwonersenquête</i>	27
5 VEILIGHEID	28
5.1 TOTALE CRIMINALITEIT	28
5.2 ONVEILIGHEIDSGEVOELENS	28
5.3 JONGERENOVERLAST	29
6 LUCHTKWALITEIT & GELUID	30
6.1 STIKSTOFDIOXIDECONCENTRATIE	30
6.2 FIJNSTOFCONCENTRATIE	31

6.3	LAST VAN LUCHTVERVUILING	32
6.4	GELUID OP DE GEVEL.....	32
6.5	LAST VAN VERKEERSLAWAAI	33
6.6	LAST VAN BOUWWERKZAAMHEDEN	33
7	VOORZIENINGEN.....	34
7.1	HUISARTSPRAKTIJKEN.....	34
7.2	VOORZIENINGEN MAATSCHAPPELIJKE DIENSTVERLENING	34
7.3	ONDERWIJSVOORZIENINGEN	35
7.4	WINKELS	35
7.5	TEVREDENHEID OVER CULTURELE VOORZIENINGEN	36
7.6	TEVREDENHEID OVER SPORTVOORZIENINGEN	36
7.7	TEVREDENHEID OVER OPENBAAR VERVOER	37
7.8	TEVREDENHEID OVER SPEELPLAATSEN.....	37
7.9	TEVREDENHEID OVER WINKELS.....	38
8	AANVULLENDE BESCHIKBARE INFORMATIE	39

Inleiding

Om ruimte te bieden aan de groei van de stad, worden in de Merwedekanaalzone de komende 15 jaar 6 tot 10 duizend woningen gebouwd. De plannen voor de Merwedekanaalzone zullen voor grote veranderingen in de stad en in de buurt zorgen. Daarom wil de gemeente goed in beeld hebben wat bewoners en gebruikers in de omliggende buurten belangrijk vinden. Bewoners van Rivierenwijk en Transwijk hebben tijdens buurtgesprekken hun zorgen geuit over wat de ontwikkeling in de Merwedekanaalzone betekent voor de leefbaarheid van hun buurt. De gemeente heeft toegezegd dat de leefbaarheid in de buurt gemonitord zal worden en heeft de bewoners de regie gegeven om dit te gaan realiseren in een opdrachtgeversgroep. Het eerste resultaat waar naartoe wordt gewerkt is een nulmeting van de leefbaarheid in direct omliggende buurten van de Merwedekanaalzone.

Gezamenlijk proces

Leefbaarheid is een breed begrip, waarbinnen veel verschillende thema's een plek zouden kunnen krijgen. In de opzet van de huidige nulmeting is de input van bewoners leidend geweest. De thema's die worden beschreven sluiten aan bij de zorgen die bewoners hebben geuit tijdens de buurtgesprekken en in de opdrachtgeversgroep. De precieze invulling van de huidige nulmeting is een gezamenlijk proces geweest met bewoners uit de opdrachtgeversgroep. De afdeling Onderzoek van de gemeente Utrecht heeft bij de verschillende thema's passende indicatoren gezocht en deze tussentijds besproken in de opdrachtgeversgroep.

Bronnen

De cijfers die we in deze rapportage presenteren komen voor het grootste deel uit de jaarlijkse **Inwonersenquête** van de gemeente Utrecht. Deze enquête wordt jaarlijks uitgevoerd onder een representatieve steekproef van inwoners van Utrecht. In de even jaren kunnen we met de Inwonersenquête uitspraken doen over de wijken en in de oneven jaren ook over de subwijken. De overige cijfers komen uit registratiebestanden, zoals het Provinciaal Arbeidsplaatsen Register (PAR) met informatie over voorzieningen, en uit een bestand met criminaliteitscijfers van de politie.

Gebiedsafbakening

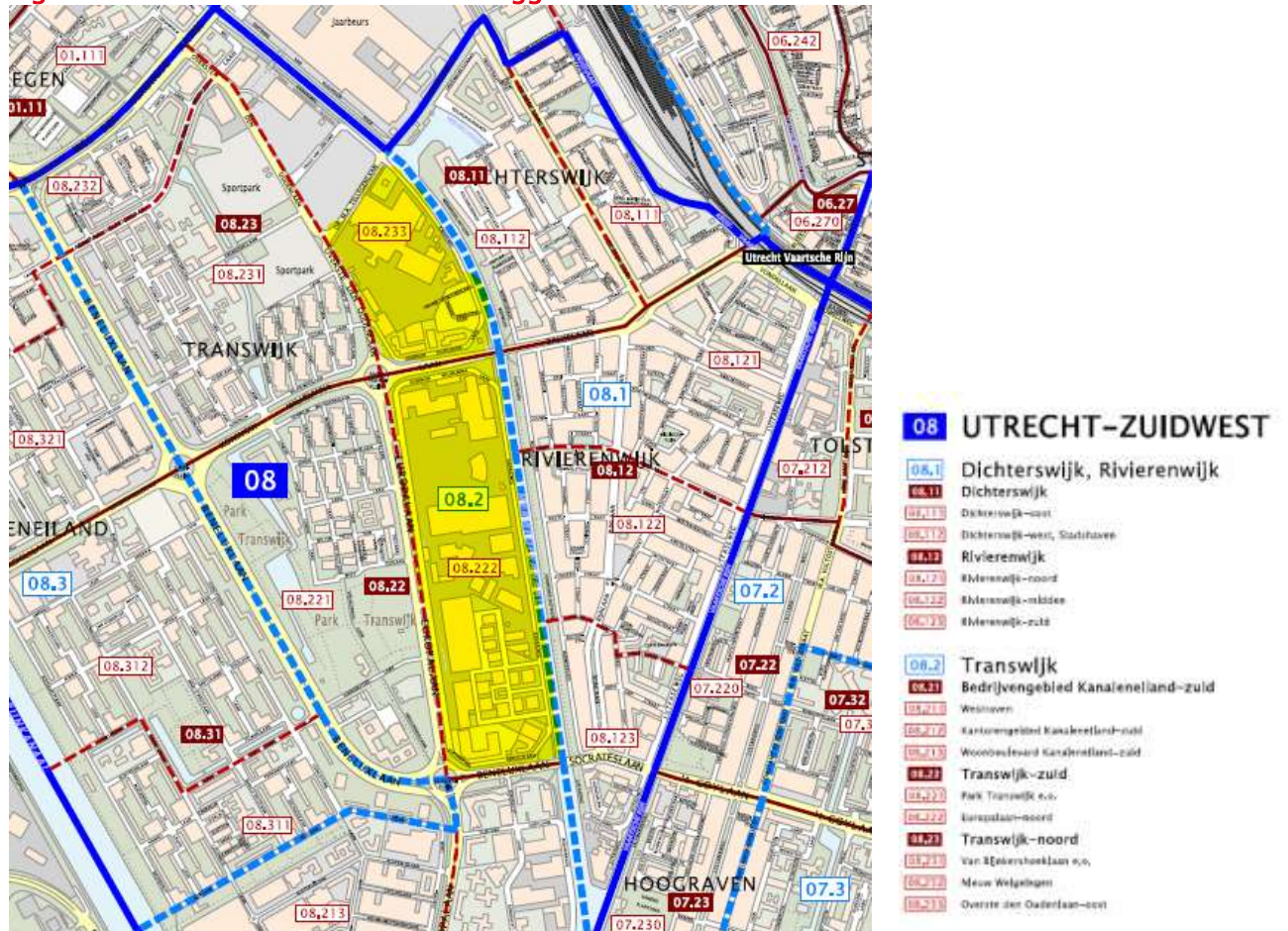
Het ontwikkelgebied Merwedekanaalzone bestaat uit drie deelgebieden:

- het noordelijk gebied, (deelgebied 4) bestaande uit het voormalig Defensierrein en de Wilhelminawerf;
- het middengebied 'Merwede' (deelgebied 5), tussen de Wilhelminalaan en de Beneluxlaan;
- het zuidelijk gebied (deelgebied 6), dat ligt tussen de Beneluxlaan en de A12.

In deze nulmeting beschrijven we de situatie in de gebieden die grenzen aan deelgebied 4 en 5 van het plangebied van de Merwedekanaalzone. Dit plangebied is geel gemarkeerd in onderstaand plaatje. Het gaat daarbij om de buurten Dichterswijk en Rivierenwijk en de buurten Transwijk-Noord en Transwijk-Zuid. De buurten Dichterswijk en Rivierenwijk vormen samen de subwijk

Dichterswijk/Rivierenwijk. De buurten Transwijk-Noord, Transwijk-Zuid en Bedrijfsgebied Kanaleneiland vormen samen de subwijk Transwijk. We rapporteren, afhankelijk van beschikbaarheid van de gegevens, op het niveau van de subwijk of de buurt.

Figuur 1 – Merwedekanaalzone en omliggende buurten



Bron: gemeentelijke wijk- en buurtindeling

Erste stap in monitoring

De nulmeting is een eerste stap in de monitoring van de omliggende gebieden van de Merwedekanaalzone. Het geeft input voor het externe bureau dat de buurtaanpak voor Rivierenwijk en Transwijk gaat realiseren. We werken toe naar een complete nulmeting die beschikbaar komt in het voorjaar van 2020.

Het huidige rapport beschrijft de informatie die in april 2019 beschikbaar is. Op een aantal punten is aanvullend onderzoek nodig, dat een plek zal krijgen in de nulmeting 2020. Zo kunnen we met de huidige steekproeftrekking van de Inwonersenquête geen uitspraken doen op buurtniveau. Daarom gaan we met de komende Inwonersenquête, waarvan het veldwerk loopt in het najaar van 2019, in de vier buurten Dichterswijk/Rivierenwijk, Transwijk-Noord en Transwijk-Zuid extra enquêteren. Ook is aanvullend onderzoek nodig om beter zicht te krijgen op de parkeerdruk, de

verkeersbewegingen in het gebied en de effecten die dit heeft op het verkeersgeluid en de luchtkwaliteit.

Leeswijzer

In deze rapportage beschrijven we hoe de gebieden rond de Merwedekanaalzone er op dit moment voor staan op uiteenlopende thema's. In het rapport geven we per indicator een beschrijving van de huidige situatie. Om de cijfers in context te kunnen plaatsen presenteren we in een tabel de ontwikkeling van de afgelopen jaren, en nemen we ook cijfers over de wijk Zuidwest en heel Utrecht op. In de toelichtende tekst onder de tabel gaan we niet in op de ontwikkeling van de afgelopen jaren, maar kijken we naar verschillen met de wijk en de stad. We benoemen alleen de opvallende (significante) verschillen.

1 Buurtbeschrijving

Inwoners, huishoudens en achtergrondkenmerken

	Dichters- wijk	Rivieren- wijk	Transwijk- zuid	Transwijk- noord	Zuidwest	Utrecht
aantal inwoners	5.268	9.285	2.892	3.999	38.428	352.941
aantal huishoudens	2.769	4.906	1.959	2.308	19.935	181.131
gemiddelde huishoudensgrootte	1,9	1,9	1,4	1,7	1,9	1,9
Huishoudenstype						
% alleenstaanden	52%	52%	75%	59%	55%	53%
% paar zonder kinderen	23%	22%	18%	22%	20%	20%
% paar met kinderen	20%	20%	5%	13%	18%	21%
% eenoudergezin	4%	6%	2%	4%	6%	6%
% overige type huishoudens	1%	1%	0%	2%	1%	1%
Leeftijd						
% 0 t/m 11 jarigen	14%	13%	5%	10%	13%	14%
% 12 t/m 17 jarigen	5%	5%	2%	3%	6%	6%
% 18 t/m 24 jarigen	12%	11%	12%	13%	13%	12%
% 25 t/m 44 jarigen	41%	37%	53%	39%	40%	36%
% 45 t/m 64 jarigen	20%	23%	9%	16%	19%	21%
% 65-plussers	8%	11%	19%	19%	11%	10%
Migratieachtergrond						
% inwoners met een Nederlandse achtergrond	74%	70%	67%	55%	50%	65%
% inwoners met een westerse migratieachtergrond	13%	11%	8%	12%	11%	12%
% inwoners met een niet-westerse migratieachtergrond	13%	19%	25%	33%	40%	24%

Bron: BRP, HHstat

Dichterswijk/Rivierenwijk

- Dichterswijk/Rivierenwijk telt een kleine 15.000 inwoners, van wie circa 5.300 in Dichterswijk wonen en een kleine 9.300 in Rivierenwijk.
- Wat betreft de huishoudenssamenstelling valt op dat zowel Dichterswijk als Rivierenwijk overeenkomen met het Utrechtse beeld. Ruim de helft van de huishoudens in beide buurten betreffen alleenstaanden en 1 op de 5 huishoudens bestaat uit stellen met kinderen. In Dichterswijk bestaat 23% van de huishoudens uit stellen zonder kinderen, voor Rivierenwijk is dit 22%.
- De leeftijdsverdeling binnen Dichterswijk en Rivierenwijk komt overeen met de Utrechtse verdeling. Een grote groep inwoners in beide buurten valt in de leeftijdscategorie van 25 t/m 44 jarigen (rond 40%).
- Deze subwijk kent een groot aandeel inwoners met een Nederlandse achtergrond (74% in Dichterswijk, 70% in Rivierenwijk). Het aandeel inwoners met een niet-westerse migratieachtergrond ligt in Dichterswijk met 13% ruim onder het stadsgemiddelde (24%). In Rivierenwijk heeft 19% van de inwoners een niet-westerse achtergrond.

Transwijk

- Transwijk telt een ruime 7.000 inwoners, van wie circa 2.900 in Transwijk-zuid wonen en circa 4.000 in Transwijk-noord.
- 3 op de 4 huishoudens in Transwijk-zuid betreft een eenpersoonshuishouden, dit is ruim meer dan de andere buurten binnen Zuidwest en gemiddeld in Utrecht.
- In Transwijk-zuid valt op dat een groot aandeel inwoners in de leeftijdscategorie 25 t/m 44-jarigen valt (53%). In deze buurt woont een kleiner aandeel kinderen van 0 t/m 11 jaar dan gemiddeld in Utrecht (5% tegenover 14%). Het aandeel 65-plussers ligt in zowel Transwijk-zuid als Transwijk-noord sterk hoger dan gemiddeld in Utrecht (beide buurten 19% ten opzichte van 10% in Utrecht).
- Transwijk-noord kent een lager aandeel inwoners met een Nederlandse achtergrond (55%) dan gemiddeld in Utrecht (65%). Het aandeel inwoners met een westerse achtergrond komt overeen met het stadsgemiddelde. Er wonen relatief meer inwoners met een niet-westerse migratieachtergrond in Transwijk-noord (33% tegenover 24% in Utrecht). Transwijk-zuid komt voor wat betreft een verdeling naar herkomst juist meer overeen met het gemiddelde in Utrecht.

2 Kwaliteit woonomgeving

2.1 Algemeen buurtoordeel

Score algemeen buurtoordeel

	2013	2015	2017
Subwijk Dichterswijk/Rivierenwijk	7,2	7,3	7,5
Subwijk Transwijk	6	5,7	6,2
Wijk Zuidwest	6,2	6,4	6,6
Utrecht	7,1	7,1	7,2

Bron: Inwonersenquête

- Het algemeen buurtoordeel is een samengestelde indicator gebaseerd op de volgende stellingen en één vraag: de mensen in deze buurt blijven hier graag wonen, het is niet leuk om in deze buurt te wonen, als het kan, verhuis ik uit deze buurt, als je in deze buurt woont, dan heb je geluk, wat vindt u van de buurt waar u woont?
- Het algemeen buurtoordeel komt in de subwijk Dichterswijk/Rivierenwijk uit op een 7,5. Dat is hoger dan het Utrechts gemiddelde (7,2) en de wijk Zuidwest (6,6).
- In de subwijk Transwijk valt het algemeen buurtoordeel, met cijfer 6,2, lager uit dan gemiddeld in Zuidwest en in Utrecht.

2.2 Prettig wonen in de buurt

% inwoners dat het prettig wonen vindt in de buurt

	2013	2015	2017
Subwijk Dichterswijk/Rivierenwijk	94%	94%	97%
Subwijk Transwijk	82%	82%	84%
Wijk Zuidwest	82%	84%	83%
Utrecht	91%	91%	91%

Bron: Inwonersenquête

- In de subwijk Dichterswijk/Rivierenwijk vindt bijna iedereen (97%) dat het prettig wonen is in hun buurt. In heel Zuidwest vindt een kleiner deel (83%) het prettig wonen in de buurt.
- In de subwijk Transwijk vindt 84% het prettig wonen in de buurt, wat vergelijkbaar is met het gemiddelde in de wijk Zuidwest.

2.3 Sociale cohesie

Score sociale cohesie

	2013	2015	2017
Subwijk Dichterswijk/Rivierenwijk	6,1	6	6
Subwijk Transwijk	5,1	4,7	4,6
Wijk Zuidwest	5,4	5,5	5,5
Utrecht	5,8	5,8	5,8

Bron: Inwonersenquête

- In de Inwonersenquête wordt aan Utrechters een aantal vragen gesteld over hoe ze hun buurt ervaren, die samen worden uitgedrukt in een score voor sociale cohesie. Het gaat om de volgende uitspraken: de mensen in deze buurt kennen elkaar niet zo goed, de mensen in deze buurt gaan op een prettige manier met elkaar om, ik woon in een gezellige buurt, de mensen in deze buurt gaan veel met elkaar om, ik voel me prettig bij de mensen die in deze buurt wonen.
- De sociale cohesie in de subwijk Dichterswijk/Rivierenwijk komt met score 6 ongeveer uit op het Utrechts gemiddelde.
- In de subwijk Transwijk is de sociale cohesie (4,6) een stuk lager dan in de wijk Zuidwest (5,5) en in heel Utrecht (5,8).

2.4 Sociaal isolement

% inwoners in sociaal isolement

	2013	2015	2017
Subwijk Dichterswijk/Rivierenwijk	6%	8%	6%
Subwijk Transwijk	8%	14%	10%
Wijk Zuidwest	11%	12%	10%
Utrecht	9%	9%	8%

- In aanvulling op hoe mensen tegen hun buurt aankijken, is vanuit de Inwonersenquête informatie beschikbaar over hoe het gaat met mensen, in hoeverre mensen zich sociaal geïsoleerd voelen. Sociaal isolement is – volgens de methode van het Sociaal Cultureel Planbureau – berekend aan de hand van zes stellingen: ik maak deel uit van een groep vrienden, mijn sociale contacten zijn oppervlakkig, er zijn mensen die me echt begrijpen, er zijn mensen bij wie ik terecht kan, ik voel me van andere mensen geïsoleerd, er zijn mensen met wie ik goed kan praten.
- In de subwijk Dichterswijk/Rivierenwijk voelt 6% zich sociaal geïsoleerd van anderen. Dit aandeel ligt wat lager dan in de wijk maar verschilt niet wezenlijk van het Utrechtse cijfer.
- In de subwijk Transwijk voelt 1 op de 10 zich sociaal geïsoleerd. Dit is vergelijkbaar met de wijk Zuidwest en Utrecht als geheel.

3 Mobiliteit

3.1 Verkeerstellingen motorvoertuigen

De gemeente Utrecht voert verkeerstellingen uit op verschillende plekken in de stad. In onderstaande tabel is te zien op welke punten in de Rivierenwijk en Transwijk op dit moment al verkeerstellingen plaatsvinden en wat de verkeersintensiteiten zijn.

Vooral de Socrateslaan (inclusief de Socratesbrug) zijn relatief drukke straten. Op een gemiddelde dag in 2018 reden daar ongeveer 15.700 gemotoriseerde voertuigen in twee richtingen. De Balijebrug telde in 2018 op een gemiddelde dag (in één richting) nog geen 1.000 voertuigen. Dit heeft te maken met werkzaamheden die daar plaatsvonden.

Gemiddeld aantal motorvoertuigen per dag 2018

Straat	Buurt	Richting	Gemiddeld per dag
Balijebrug	Transwijk-Zuid, Rivierenwijk, Dichterswijk	1 (richting oost)	1.000
Rijnlaan (Balijelaan tot Dollardstraat)	Rivierenwijk	2	1.400
Rijnlaan (Zijldiepstraat-Socrateslaan)	Rivierenwijk	2	6.700
Jutfaseweg (Westravenstraat-Waalstraat)	Rivierenwijk	1 (richting noord)	1.900
Waalstraat (Runstraat tot Jutfaseweg)	Rivierenwijk	1 (richting oost)	1.600
Socrateslaan (Socratesbrug tot Rijnlaan)	Rivierenwijk	2	15.700
Socrateslaan (Berkelstraat tot Jutfaseweg)	Rivierenwijk	2	15.500
Europalaan (Westdijklaan tot oversteek parallelweg)	Transwijk-Zuid	1 (richting zuid)	5.200
Europalaan (oversteek tot oversteek)	Transwijk-Zuid	1 (richting noord)	7.400

Bron: afdeling mobiliteit, gemeente Utrecht

NB. Aantal motorvoertuigen is gemeten met detectielussen bij verkeersregelininstallaties en geven een indicatie van de verkeersintensiteit.

Nulmeting 2020: extra tellingen

Om beter beeld te krijgen wat de ontwikkeling van de Merwedekanaalzone doet met de verkeersstromen in de omliggende buurten, wordt het aantal meetpunten uitgebreid. We richten ons daarbij op de buurten Rivierenwijk en Transwijk-Zuid die grenzen aan deelgebied 4 en 5, waar als eerste gebouwd gaat worden. Vanuit het verkeersmodel van de gemeente Utrecht wordt op een aantal punten meer verkeersdruk verwacht. Deze punten zijn aangegeven op de kaart op de volgende bladzijde. Enkele van deze punten worden al ondervangen met de huidige meetpunten (meetpunt 3. Rijnlaan en meetpunt 6. Socratesbrug). Om de overige punten ook goed in beeld te krijgen worden nieuwe meetpunten toegevoegd. Een overzicht van alle meetpunten staan in onderstaande tabel en figuur. In toekomstige monitoring volgen we de ontwikkelingen op deze

meetpunten. De eerste metingen zullen plaatsvinden in november 2019, als de werkzaamheden op de Galecopperbrug zijn afgelopen. Er zal twee weken onafgebroken worden gemeten.

Figuur 2 – Plaatsen waar extra verkeersintensiteit van motorvoertuigen wordt verwacht



Bron: afdeling mobiliteit, gemeente Utrecht

Meetpunten auto

locatie	Meetpunt	omschrijving
1. Europalaan	nieuw meetpunt	tussen Kon. Wilhelminalaan en eerste zijweg naar parallelbaan
2. Balijebrug	nieuw meetpunt	op de brug
3. Rijnlaan	bestaand meetpunt	Balijelaan tot Dollardstraat
4. Jutfaseweg	nieuw meetpunt	tussen Amaliastraat en Mijdrechtstraat
5. Europalaan	nieuw meetpunt	ten noorden van Europaplein, voor eerste zijstraat
6. Socratesbrug	bestaand meetpunt	Socratesbrug tot Rijnlaan
7. Rijnlaan	nieuw meetpunt	tussen Zijldiepstraat en Socrateslaan
8. Jutfaseweg	nieuw meetpunt	tussen Socrateslaan en Hoendiepstraat
9. Goylaan	nieuw meetpunt	tussen Zuiderbrug en Verlengde Hooggravenseweg
10. Koningin Wilhelminalaan	nieuw meetpunt	tussen Europalaan en Lomanlaan
11. Beneluxlaan	nieuw meetpunt	tussen Europaplein en Vasco da Gamalaan

Bron: afdeling mobiliteit, gemeente Utrecht

3.2 Verkeerstellingen fietsen

Op dit moment wordt op één punt in het gebied rondom de Merwedekanaalzone het fietsverkeer gemeten: op de Kanaalweg. In de zomer van 2018 komen daar op het hoogtepunt bijna 4.000 fietsers per dag voorbij. In de winter ligt het aantal fietsers lager, met op het rustigste moment ongeveer 1.400 fietsers per dag.

Nulmeting 2020: extra tellingen

Het aantal fietsmeetpunten zal worden uitgebreid met de meetpunten in onderstaande figuur en tabel. De metingen zullen op hetzelfde moment plaatsvinden met de extra metingen voor motorvoertuigen, dus in november 2019. Ook hier wordt een periode van twee weken onafgebroken gemeten. We onderzoeken of we op een aantal punten de snelheid van het fietsverkeer kunnen meten.

Figuur 3 – Nieuwe meetpunten fiets



Bron: afdeling mobiliteit, gemeente Utrecht

Nieuwe meetpunten fiets

locatie	omschrijving
1. Europalaan, parallelbaan	tussen Koninging Wilhelminalaan en eerste zijweg
2. Balijebrug	op de brug
3. Rijnlaan	tussen Balijelaan en Dollardstraat
4. Jutfaseweg	tussen Amaliastraat en Mijdrechtstraat
5. Europalaan	tussen Europaplein en eerste zijweg
6. Socratesbrug	op de brug
7. Rijnlaan	ten noorden van aansluiting westelijke parallelbaan Rijnlaan
8. Lanslaan	tussen De Bruwlaan en de Wanninkhoflaan
9. fietspad Westdijklaan	
10. Koeriersterlaan	tussen Vreugdenhilllaan en Beneluxlaan
11. Kanaalweg	ten zuiden Koningin Wilhelminalaan
12. Waalstraat	tussen Merwedekade en Schiestraat
13. Rijnlaan	tussen Waalstraat en Amstelstraat
14. Zuiderzeestraat	tussen Merwedekade en IJsselstraat
15. Zijldiepstraat	tussen Merwedekade en Hunzestraat
16. Kanaalweg	ten noorden Socrateslaan

Bron: afdeling mobiliteit, gemeente Utrecht

3.3 Geregistreerde ongevallen

Er zijn cijfers beschikbaar over het aantal verkeersongevallen dat door de politie wordt geregistreerd. Voor de subwijken Dichterswijk/Rivierenwijk en Transwijk staan de ongevallen die in de periode van 2015 tot 2018 zijn geregistreerd in onderstaande tabel. In figuur 4 op de volgende bladzijde is te zien waar de ongevallen zijn geregistreerd. Hierbij merken we wel op dat niet alle verkeersongevallen worden geregistreerd. En niet altijd wordt de exacte locatie geregistreerd waardoor het ongeval niet aan een locatie kan worden gekoppeld. In werkelijkheid zullen er dus meer ongevallen zijn geweest.

Aantal verkeersongevallen door politie geregistreerd

	2015	2016	2017	2018
Subwijk Dichterswijk/Rivierenwijk	24	24	41	38
uitsluitend materiële schade	9	13	29	24
letsel	15	11	12	14
Subwijk Transwijk	17	27	52	41
uitsluitend materiële schade	12	21	42	35
letsel	5	6	10	6
Utrecht	2.100	2.249	2.082	1.926
uitsluitend materiële schade	1.515	1.706	1.607	1.466
letsel	585	543	475	460

Bron: VIA op basis van STAR

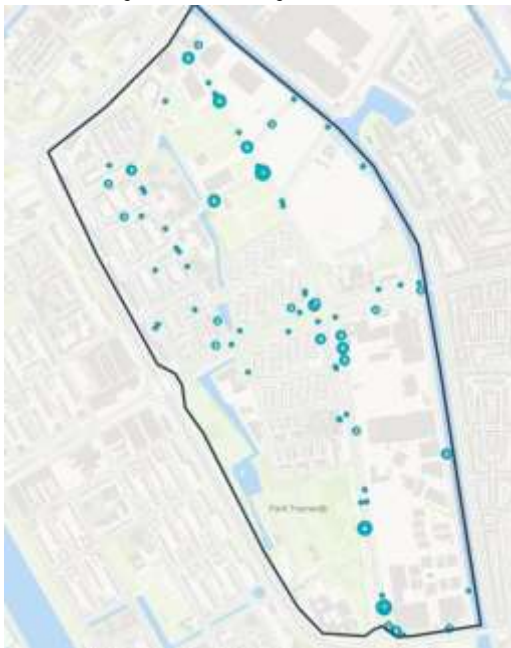
NB. door politie geregistreerde verkeersongevallen waarvan exacte locatie is geregistreerd

NB. Subwijk Dichterswijk/Rivierenwijk is exclusief Van Zijstweg, incl. Vondellaan. Subwijk Transwijk is excl. Beneluxlaan, Graadt van Roggenweg. Utrecht is alle wegen in beheer van gemeente Utrecht.
NB. Bij de categorie letsel zijn ook de dodelijke ongevallen opgeteld (één dodelijk ongeval in Transwijk 2015)

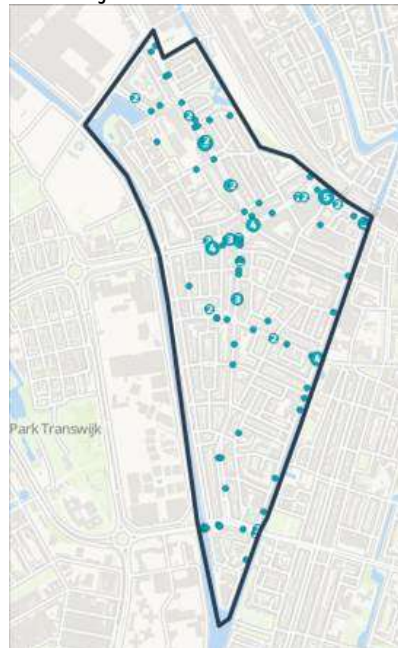
- Het aantal verkeersongevallen in de Dichterswijk/Rivierenwijk is toegenomen van 24 in 2015 naar 38 in 2018. We zien hier vooral de categorie met uitsluitend materiële schade toenemen. Het aantal is gestegen van 9 in 2015 naar 24 in 2018. Het aantal verkeersongevallen waarbij sprake was van letsel blijft min of meer stabiel.
- In de subwijk Transwijk zien we een vergelijkbaar beeld. Het aantal verkeersongevallen neemt toe (17 in 2015, 41 in 2018), wat wordt veroorzaakt door een toename van verkeersongevallen met uitsluitend materiële schade.
- Stedelijk is sprake van een daling van het aantal verkeersongevallen. Dit geldt ook voor de verkeersongevallen met uitsluitend materiële schade. Het beeld in de subwijken Dichterswijk/Rivierenwijk en Transwijk wijkt dus af van het stedelijk beeld.

Figuur 4 – Door politie geregistreerde ongevallen 2015–2018

Dichterswijk/Rivierenwijk



Transwijk



Bron: VIA op basis van STAR

3.4 Tevredenheid over verkeersveiligheid

% inwoners tevreden over verkeersveiligheid in de buurt

	2013	2015	2017
Subwijk Dichterswijk/Rivierenwijk	49%	45%	51%
Subwijk Transwijk	49%	55%	53%
Wijk Zuidwest	43%	43%	46%
Utrecht	45%	44%	43%

Bron: Inwonersenquête, gemeente Utrecht

- Meer dan de helft (51%) van de inwoners van de subwijk Dichterswijk/Rivierenwijk is tevreden over de verkeersveiligheid in de buurt. De tevredenheid is hoger dan het gemiddelde in Zuidwest (46%) en in heel Utrecht (43%).
- In de subwijk Transwijk is 53% van de inwoners tevreden over de verkeersveiligheid in de buurt. Omdat dit percentage op een lager aantal respondenten is gebaseerd, is het verschil met de wijk en heel Utrecht niet significant.

3.5 Tevredenheid bereikbaarheid centrum met de fiets

% inwoners tevreden over bereikbaarheid centrum met de fiets

	2013	2015	2017
Subwijk Dichterswijk/Rivierenwijk	80%	82%	86%
Subwijk Transwijk	78%	84%	89%
Wijk Zuidwest	79%	80%	87%
Utrecht	84%	83%	87%

Bron: Inwonersenquête, gemeente Utrecht

- Een groot deel van de inwoners van de subwijk Dichterswijk, Rivierenwijk (86%) en Transwijk (89%) is tevreden over de bereikbaarheid van het centrum met de fiets. Het beeld in heel Utrecht en de wijk Zuidwest is niet veel anders.

3.6 Tevredenheid over parkeerplaatsen voor fietsen

% inwoners tevreden over parkeerplaatsen voor fietsen

	2013	2015	2017
Subwijk Dichterswijk/Rivierenwijk	43%	40%	40%
Subwijk Transwijk	53%	47%	57%
Wijk Zuidwest	49%	48%	48%
Utrecht	53%	51%	50%

Bron: Inwonersenquête, gemeente Utrecht

- Twee op de vijf (40%) van de inwoners van de subwijk Dichterswijk/Rivierenwijk is tevreden over de plek om de fiets neer te zetten in de eigen buurt. Daarmee zijn inwoners van Dichterswijk/Rivierenwijk minder tevreden dan in heel Utrecht (50%).
- In de subwijk Transwijk is ruim de helft (57%) tevreden met de parkeerplaatsen voor fietsen in de eigen buurt.

3.7 Tevredenheid over parkeerplaatsen voor auto's

% tevreden over parkeerplaatsen voor auto's

	2013	2015	2017
Subwijk Dichterswijk/Rivierenwijk	44%	48%	50%
Subwijk Transwijk	55%	45%	53%
Wijk Zuidwest	51%	52%	51%
Utrecht	51%	51%	51%

Bron: Inwonersenquête, gemeente Utrecht

- De helft (50%) van de inwoners van de subwijk Dichterswijk/Rivierenwijk is tevreden over parkeerplaatsen in de eigen buurt.
- In subwijk Transwijk komt de tevredenheid over de parkeerplaatsen in de eigen buurt uit op 53%.

3.8 Parkeerdruk

De gemeente heeft in delen van Rivierenwijk op verschillende momenten het aantal parkeerplekken en geparkeerde auto's in beeld gebracht. Deze getallen samen laten zien hoe hoog de parkeerdruk is in de buurt. In onderstaande afbeelding zijn de delen van Rivierenwijk waar de parkeerdruk is gemeten weergegeven. In Transwijk zijn geen metingen verricht en hebben we dus geen gegevens over de feitelijke parkeerdruk.

Figuur 5 – Gebieden in Rivierenwijk waar parkeerdruk is gemeten



Bron: Parkeren, gemeente Utrecht

In bestaand betaald parkeren gebied wordt gedurende één week zowel overdag, 's nachts en in het weekend de parkeerdruk gemeten. Afhankelijk van de situatie in een buurt of meldingen over de parkeerdruk breidt de gemeente deze momenten uit. Als in een buurt zonder betaald parkeren veel signalen zijn van parkeeroverlast, wordt ook hier de parkeerdruk gemeten. Deze metingen vinden plaats gedurende twee weken op drie landelijk beproefde momenten; dinsdagnacht, dinsdag overdag en zaterdagmiddag.

- In april 2015 is de parkeerdruk in gebied 2 en 3 samen gemeten. Op het meetmoment was er geen betaald parkeren. Hieruit blijkt dat de parkeerdruk op één gemeten moment erg hoog is, namelijk boven de 100%. Dit betekent dat er meer auto's staan dan het aantal beschikbare parkeerplekken. Op de andere momenten is deze laag (rond de 70%) of hoog (vanaf 80% en hoger).
- In januari 2017 is de parkeerdruk gemeten in gebied 1, waar betaald parkeren geldt. Vooral in de nacht is hier een hoge parkeerdruk (93%). Dit betekent dat ruim 9 van de 10 plekken bezet zijn. Op andere momenten is de parkeerdruk laag (rond de 60%) of gemiddeld hoog (boven de 80%). Om te voorkomen dat de parkeerdruk verder oploopt hanteert de gemeente een quotum voor het aantal uit te geven bewoners- en zakelijke vergunningen. Sinds de tweede helft van 2017 is er een wachtlijst voor tweede vergunningen in dit parkeerrayon.

- Omdat de gemeente van bewoners uit gebied 2 een toenemend aantal signalen ontving over parkeeroverlast is in september 2018 de parkeerdruk gemeten in de Eemstraat en een deel van de Waalstraat. De parkeerdruk is op alle gemeten momenten erg hoog, namelijk boven de 100%. Daarom is in dit gebied betaald parkeren ingevoerd per 1 april 2019. We beschikken niet over parkeerdrukcijfers van na de invoering van betaald parkeren.

Nulmeting 2020: uitvoeren parkeerdrukmeting

Als duidelijk is in welk gebied betaald parkeren wordt ingevoerd, zal in het hele gebied (alle straten) de parkeerdruk in kaart worden gebracht. De invoer van betaald parkeren hangt samen met de fasering van Merwede en de aanleg van eventuele bruggen. Mogelijk wordt niet overal gelijktijdig betaald parkeren ingevoerd.

4 Groen en openbare ruimte

4.1 Groenoppervlak

m2 groen per huishouden in het stedelijk gebied

	Stand per 18 maart 2019
Buurt Rivierenwijk	9
Buurt Dichterswijk	18
Buurt Transwijk-Noord	36
Buurt Transwijk-Zuid	97
Wijk Zuidwest (in totaal 7 buurten)	35
Utrecht (alle wijken, excl. landgoederen)	68

Bron: oppervlakte groen: Stadsbedrijven, gemeente Utrecht

Bron: aantal huishoudens: IB Onderzoek, gemeente Utrecht

- Het groen dat door de gemeente Utrecht wordt beheerd bestaat onder andere uit grasvelden, boomspiegels en hagen. In de buurt Rivierenwijk komt het aantal vierkante meter groen per huishouden uit op 9 m² en in de buurt Dichterswijk op 18 m². Dat is aanzienlijk lager dan in de wijk en heel Utrecht.
- In de buurt Transwijk-Noord komt het aantal vierkante meter groen per huishouden (36 m²) overeen met de wijk Zuidwest als geheel, maar is lager dan gemiddeld in de stad. In de buurt Transwijk-Zuid (met het park Transwijk) ligt het aantal vierkante meters groen per huishouden een stuk hoger (97 m²).

4.2 Bomen

Aantal bomen per huishouden in het stedelijk gebied

	Stand per 31 december 2018
Buurt Rivierenwijk	0,3
Buurt Dichterswijk	0,3
Buurt Transwijk-Noord	0,6
Buurt Transwijk-Zuid	0,7
Wijk Zuidwest (in totaal 7 buurten)	0,4
Utrecht (alle wijken, excl. landgoederen)	0,8

Bron: aantal bomen: Stadsbedrijven, gemeente Utrecht

Bron: aantal huishoudens: IB Onderzoek, gemeente Utrecht

- Naast groen, heeft de gemeente Utrecht circa 160.000 bomen in beheer. Als we de landgoederen niet meetellen dan komt het totaal aantal bomen uit op 145.000. In de wijk Zuidwest staan ongeveer 9.000 bomen..
- De wijk Zuidwest is, met 0,4 bomen per huishouden, minder boomrijk dan de stad (0,9).
- Zowel in de buurt Rivierenwijk (0,3) als in de buurt Dichterswijk (0,3) zijn minder bomen per huishouden dan gemiddeld in de stad.
- Ook in de buurten Transwijk-Noord (0,6) en Transwijk-Zuid (0,7) blijft het aantal bomen per huishouden achter bij de stad.

4.3 Tevredenheid over groen

% inwoners tevreden over het groen in de buurt

	2013	2015	2017
Subwijk Dichterswijk/Rivierenwijk	50%	52%	49%
Subwijk Transwijk	70%	67%	67%
Wijk Zuidwest	59%	60%	60%
Utrecht	66%	67%	69%

Bron: Inwonersenquête, gemeente Utrecht

- Bijna de helft (49%) van de inwoners van de subwijk Dichterswijk/Rivierenwijk is tevreden over het groen in de buurt. De tevredenheid is lager dan in de wijk Zuidwest (60%) en heel Utrecht (69%).
- In de subwijk Transwijk is, net zoals in heel Utrecht, 67% van de inwoners tevreden over het groen in de buurt.

4.4 Tevredenheid over park

% inwoners tevreden over park in de buurt

	2013	2015	2017
Subwijk Dichterswijk/Rivierenwijk	43%	34%	37%
Subwijk Transwijk	88%	84%	73%
Wijk Zuidwest	64%	55%	55%
Utrecht	74%	71%	73%

Bron: Inwonersenquête, gemeente Utrecht

- Ruim een derde (37%) van de inwoners van de subwijk Dichterswijk/Rivierenwijk is tevreden over het park in de buurt. De tevredenheid is fors lager dan in de wijk Zuidwest (55%) en heel Utrecht (73%).
- In de subwijk Transwijk is, net zoals in heel Utrecht, 73% van de inwoners tevreden over het park in de buurt.

4.5 Netheid openbare ruimte

Rapportcijfer netheid openbare ruimte

	2013	2015	2017
Subwijk Dichterswijk/Rivierenwijk	6,8	6,8	6,6
Subwijk Transwijk	6,9	7	5,8
Wijk Zuidwest	6,2	6,2	5,9
Utrecht	6,7	6,7	6,7

Bron: Inwonersenquête, gemeente Utrecht

- Inwoners van subwijk Dichterswijk/Rivierenwijk geven gemiddeld rapportcijfer 6,6 voor de netheid van de straten, pleinen, stoepen en fietspaden bij hen in de buurt. Vergeleken met de wijk Zuidwest is dit een relatief hoog rapportcijfer, maar het is vergelijkbaar met het Utrechts cijfer.
- In subwijk Transwijk geven inwoners gemiddeld rapportcijfer 5,8 voor de netheid van hun buurt. Dit is vergelijkbaar met de wijk, maar lager dan het Utrechts cijfer.

4.6 Toegankelijkheid openbare ruimte

Nulmeting 2020: nieuwe vragen Inwonersenquête

In de nulmeting 2020 nemen we een selectie op van onderstaande indicatoren uit de Inwonersenquête 2019. Deze vragen zijn in 2018 voor het eerst gesteld op wijkniveau.

- % inwoners dat vaak last heeft van ongelijke tegels in de stoep
- % inwoners dat vaak last heeft van spullen op de stoep
- % inwoners dat vaak last heeft van slecht toegankelijke plaatsen om over te steken
- % inwoners dat vaak last heeft van beperkte toegankelijkheid van bus- en tramhaltes
- % inwoners dat vaak last heeft van beperkte toegankelijkheid van gebouwen

5 Veiligheid

5.1 Totale criminaliteit

Totale criminaliteit per 1.000 inwoners + arbeidsplaatsen

	2013	2015	2017	2018
Buurt Dichterswijk	43,5	53,2	60,1	57,5
Buurt Rivierenwijk	55,5	53,9	48,5	42,4
Buurt Transwijk-noord	89,8	71,3	61,7	43,2
Buurt Transwijk-zuid	43,4	42,5	43	34,4
Wijk Zuidwest	58,8	55,1	52,7	43,7
Utrecht	56,7	53	47,4	42,5

Bron: Politie/Onderzoek

- In de Rivierenwijk komt het cijfer voor de totale criminaliteit uit op het Utrechts gemiddelde en de wijk Zuidwest. In de Dichterswijk is, relatief gezien, meer geregistreeerde criminaliteit.
- De totale criminaliteit in Transwijk-noord is tussen 2013 en 2018 sterk gedaald en ligt nu rond het gemiddelde van de hele wijk Zuidwest en de stad Utrecht. In Transwijk-zuid is minder geregistreeerde criminaliteit dan in de wijk en stad.

5.2 Onveiligheidsgevoelens

% onveilig gevoel in de eigen buurt

	2013	2015	2017
Subwijk Dichterswijk/Rivierenwijk	30%	26%	27%
Subwijk Transwijk	44%	45%	40%
Wijk Zuidwest	41%	36%	38%
Utrecht	31%	32%	30%

Bron: Inwonersenquête, gemeente Utrecht

- In de subwijk Dichterswijk/Rivierenwijk voelt 27% zich wel eens onveilig in de eigen buurt. Dit aandeel ligt lager dan in de wijk Zuidwest, waar 38% zich wel eens onveilig voelt.
- In de subwijk Transwijk voelt 40% zich wel eens onveilig in de eigen buurt, wat vergelijkbaar is met de wijk Zuidwest (38%). Vergeleken met de stad Utrecht voelen in Transwijk relatief veel mensen zich wel eens onveilig in de buurt.

5.3 Jongerenoverlast

% vaak last van jongeren op straat

	2013	2015	2017
Subwijk Dichterswijk/Rivierenwijk	22%	18%	24%
Subwijk Transwijk	16%	24%	26%
Wijk Zuidwest	29%	31%	33%
Utrecht	19%	20%	21%

Bron: Inwonersenquête, gemeente Utrecht

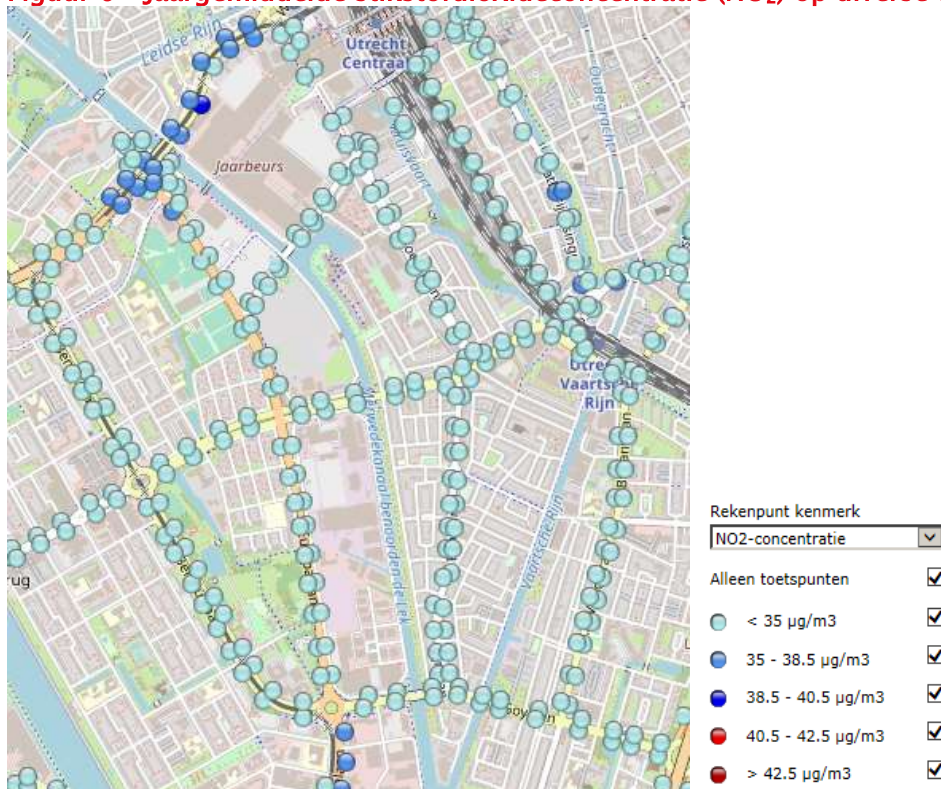
- In de subwijk Dichterswijk/Rivierenwijk heeft bijna een kwart (24%) vaak last van jongeren op straat. Dit wijkt niet veel af van het stedelijk cijfer (21%), maar is lager dan de wijk Zuidwest (33%).
- In subwijk Transwijk geeft ook ongeveer een kwart (26%) aan vaak last te hebben van jongeren op straat. Dit aandeel is door de jaren heen gestegen.

6 Luchtkwaliteit & geluid

6.1 Stikstofdioxideconcentratie

Binnen het Nationaal Samenwerkingsprogramma Luchtkwaliteit (NSL) is een monitoringsinstrument beschikbaar voor de luchtkwaliteit (NSL Monitoringstool). Hierin wordt de lokale luchtkwaliteit berekend door het RIVM op basis van de achtergrondconcentratie, lokale bronnen van luchtverontreiniging (zoals autoverkeer) en kenmerken van de omgeving (bebouwing).

Figuur 6 - Jaargemiddelde stikstofdioxideconcentratie (NO₂) op diverse toetspunten



Bron: NSL Monitor 2018

Uit deze monitor luchtkwaliteit blijkt dat in het jaar 2017 de meeste toetspunten in Dichterswijk/Rivierenwijk en Transwijk een jaargemiddelde NO₂-concentratie hebben beneden de 35 µg/m³. De EU-grenswaarde is 40 µg/m³ en daarmee gelijk aan de huidige WHO advieswaarde.

Aan de noordkant van Transwijk-Noord hebben de doorgaande wegen Graadt van Roggenweg en Weg der Verenigde Naties en (op één punt) de Overste den Oudenlaan concentraties tussen de 35 en 38,5 µg/m³. Eén toetspunt heeft een waarde tussen de 38,5 en 40,5 µg/m³. Aan de noordkant van Transwijk-Noord hebben de doorgaande wegen Graadt van Roggenweg en Weg der Verenigde Naties en één punt op de Overste den Oudenlaan concentraties tussen de 35 en 38,5 µg/m³. Eén toetspunt heeft een waarde tussen de 38,5 en 40,5 µg/m³.

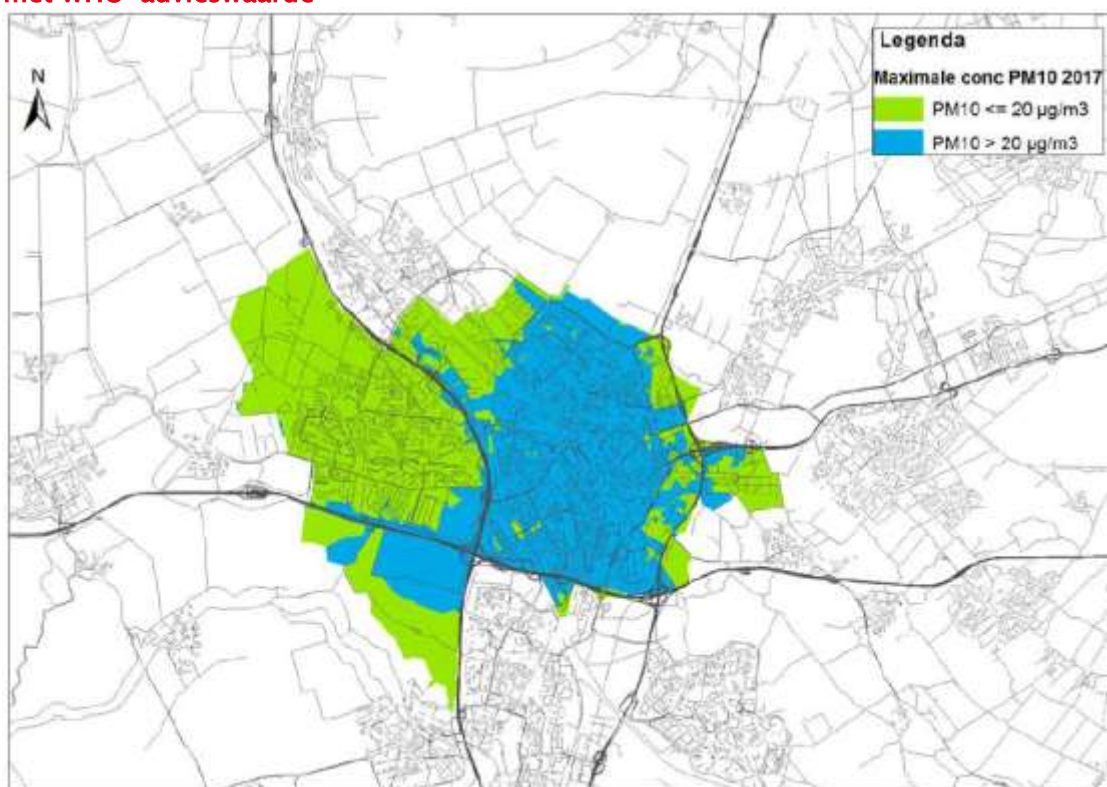
6.2 Fijnstofconcentratie

De Monitoringstool geeft ook inzicht in de berekende jaargemiddelde concentraties fijn stof PM₁₀ en zeer fijn stof PM_{2,5} (ook wel de fijnere fractie van het fijnstof genoemd). Uit de NSL monitoringstool 2018 blijkt dat alle toetspunten in de Rivierenwijk, Dichterswijk en Transwijk een jaargemiddelde concentratie fijnstof (PM₁₀) hebben onder de 35 µg/m³. De waarden liggen rond de 20–21 µg/m³. De jaargemiddelde concentratie van het zeer fijne stof (PM_{2,5}) ligt beneden de 20 µg/m³ (tussen de 12 en 13 µg/m³).

De WHO–advieswaarde voor fijnstof (PM₁₀) ligt op 20 µg/m³. In praktisch het gehele gebied Dichterswijk/Rivierenwijk en Transwijk ligt in 2017 de concentratie van fijnstof (PM₁₀) boven deze WHO–advieswaarde (zie figuur 7 op de volgende bladzijde).

Voor het zeer fijne stof (PM_{2,5}) geldt hetzelfde, ook aan deze advieswaarde van de WHO (10 µg/m³) wordt niet voldaan. Dit geldt overigens voor heel Utrecht.

Figuur 7 – Jaargemiddelde fijnstofconcentratie PM₁₀ op diverse toetspunten vergeleken met WHO–advieswaarde



Bron: Monitoringsrapportage lucht 2018: vergelijking met de WHO–advieswaarde voor jaargemiddelde concentratie voor fijnstof in 2017 (PM₁₀). Blauw betekent: concentratie groter dan 20 µg/m³, groen: concentratie lager dan 20 µg/m³.

6.3 Last van luchtvervuiling

% vaak last van luchtvervuiling in de buurt

	2013	2015	2017
Subwijk Dichterswijk/Rivierenwijk	12%	11%	14%
Subwijk Transwijk	21%	28%	16%
Wijk Zuidwest	14%	15%	16%
Utrecht	13%	14%	15%

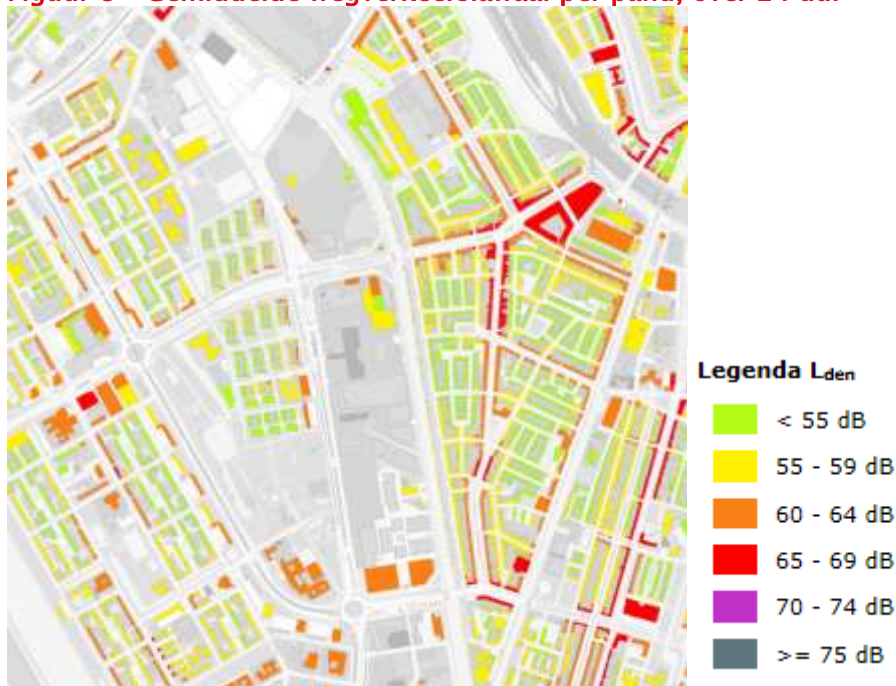
Bron: Inwonersenquête, gemeente Utrecht

- In de subwijk Dichterswijk/Rivierenwijk heeft 14% vaak last van luchtvervuiling in de buurt, wat overeenkomt met het aandeel in de wijk en stad. Voor Transwijk geldt eenzelfde beeld, met een aandeel van 16% dat vaak last heeft van luchtvervuiling.

6.4 Geluid op de gevel

De gemeente Utrecht moet elke 5 jaar het geluidsniveau in de stad berekenen. De laatste berekening is van 2016. Deze geluidsbelasting is berekend op basis van het verkeersmodel van de gemeente Utrecht. In onderstaande kaart is voor 2016 het gemiddelde wegverkeerslawaai per pand in kaart gebracht.

Figuur 8 – Gemiddelde wegverkeerslawaai per pand, over 24 uur



Bron: Geluidskaat Utrecht (<http://www.utrechtmilieu.nl/geluidskaarten/>)

Vanuit het perspectief van de gezonde leefomgeving hanteert Utrecht een drempelwaarde van maximaal 63 dB geluidsbelasting (Actieplan Geluid, 2018). Op verbindingswegen wordt de wettelijke waarde van 68 dB aangehouden als drempelwaarde. Op de Rijnlaan wordt de drempel van 63 dB momenteel overschreden. Hier zal in de toekomst een stiller wegdek worden aangelegd waardoor dit knelpunt wordt opgelost of verbeterd. De verbindingswegen Europalaan, Balijelaan en Socrateslaan blijven beneden de drempelwaarde van 68 dB voor verbindingswegen.

6.5 Last van verkeerslawaaï

% inwoners met vaak last van lawaai van verkeer in de buurt

	2013	2015	2017
Subwijk Dichterswijk/Rivierenwijk	18%	17%	25%
Subwijk Transwijk	22%	30%	39%
Wijk Zuidwest	22%	24%	33%
Utrecht	22%	23%	27%

Bron: Inwonersenquête, gemeente Utrecht

- In de subwijk Dichterswijk/Rivierenwijk heeft een kwart (25%) vaak last van verkeer in de buurt. Dat is minder dan in de wijk Zuidwest (33%) maar vergelijkbaar met de stad (27%).
- In subwijk Transwijk ligt het aandeel inwoners dat last heeft van verkeerslawaaï (39%) boven het wijk- en stedelijke gemiddelde.

6.6 Last van bouwwerkzaamheden

% inwoners met vaak last van bouwwerkzaamheden in de buurt

	2013	2015	2017
Subwijk Dichterswijk/Rivierenwijk	-	-	13%
Subwijk Transwijk	-	-	24%
Wijk Zuidwest	-	-	20%
Utrecht	-	-	14%

Bron: Inwonersenquête, gemeente Utrecht

- In de subwijk Dichterswijk/Rivierenwijk heeft 13% vaak last van bouwwerkzaamheden, wat overeenkomt met het stedelijk cijfer (14%), maar lager is dan in de wijk Zuidwest (20%).
- In de subwijk Transwijk heeft ongeveer een kwart (24%) vaak last van bouwwerkzaamheden. Vergeleken met de stad is dit een relatief hoog aandeel.

7 Voorzieningen

7.1 Huisartspraktijken

Aantal vestigingen huisartspraktijken per 1.000 inwoners

	2018
Buurt Dichterswijk	2,1
Buurt Rivierenwijk	1,7
Buurt Transwijk-Noord	0
Buurt Transwijk-Zuid	0
Wijk Zuidwest	0,9
Utrecht	0,9

Bron: PAR

- In Utrecht zijn meer dan 300 vestigingen van huisartspraktijken, hiervan zijn er 35 in de wijk Zuidwest. In verhouding tot het aantal inwoners zijn dit er evenveel. Bij deze cijfers merken we op dat één vestiging meerdere huisartsen kan hebben, zoals bijvoorbeeld bij een gezondheidscentrum.
- De verdeling van huisartspraktijken over de wijk is niet gelijkmatig. In Dichterswijk en Rivierenwijk zijn ongeveer twee huisartspraktijken per 1.000 inwoners. Dat zijn er meer dan we stedelijk en in de wijk zien. In Transwijk-Noord en -Zuid zijn geen vestigingen van huisartspraktijken.

7.2 Voorzieningen maatschappelijke dienstverlening

Aantal vestigingen maatschappelijke dienstverlening per 1.000 inwoners

	2018
Buurt Dichterswijk	2,3
Buurt Rivierenwijk	3,4
Buurt Transwijk-Noord	6,5
Buurt Transwijk-Zuid	3,5
Wijk Zuidwest	3,6
Utrecht	3,4

Bron: PAR

- Voorzieningen voor maatschappelijke dienstverlening betreft huizen en dagverblijven (voor mensen met een verstandelijke beperking). Hieronder valt onder andere ambulante jeugdzorg, thuiszorg, kinderopvang, (lokaal) maatschappelijk werk en advies en de ondersteuning en/of begeleiding van gehandicapten.

- In de Dichterswijk zijn 2,3 voorzieningen voor maatschappelijk dienstverlening per 1.000 inwoners. De dichtheid is daarmee lager dan in Utrecht gemiddeld (3,4 per 1.000 inwoners).
- In Transwijk-Noord zijn relatief veel (6,5) maatschappelijke voorzieningen per 1.000 inwoners. Het grootste aandeel van de voorzieningen in Transwijk-Noord is gericht op kinderopvang en thuiszorg. Transwijk-Zuid laat, met 3,5 voorzieningen per 1.000 inwoners, een beeld zien dat vergelijkbaar is met de wijk en de stad.

7.3 Onderwijsvoorzieningen

Basis-, speciaal- en voortgezet onderwijs per 1.000 inwoners

	2018
Buurt Dichterswijk	0,8
Buurt Rivierenwijk	0,8
Buurt Transwijk-Noord	2,0
Buurt Transwijk-Zuid	0,3
Wijk Zuidwest	0,9
Utrecht	0,7

Bron: PAR

- In Utrecht zijn circa 250 scholen die basis-, speciaal- en/of voortgezet onderwijs aanbieden. Per 1.000 inwoners komt het aantal onderwijsinstellingen in Utrecht uit op 0,7 en in de wijk Zuidwest op 0,9.
- In de buurten Dichterswijk en Rivierenwijk komt het aantal onderwijsinstellingen per 1.000 inwoners uit op 0,8, wat ongeveer vergelijkbaar is met de stad en wijk Zuidwest.
- Het onderwijsaanbod in Transwijk-Noord is, met 2,0 instellingen per 1.000 inwoners, het grootst van alle buurten. Dit aanbod komt hoofdzakelijk vanuit het voortgezet onderwijs. Transwijk-zuid telt juist relatief weinig (0,3) onderwijsinstellingen. Transwijk-zuid is de enige buurt in Zuidwest zonder aanbieders van primair onderwijs.

7.4 Winkels

Aantal winkels per 1.000 inwoners

	2018
Buurt Dichterswijk	2,8
Buurt Rivierenwijk	2,9
Buurt Transwijk-Noord	2,2
Buurt Transwijk-Zuid	2,5
Wijk Zuidwest	4,6
Utrecht	5,1

Bron: PAR

- In 2018 zijn in Utrecht 5,1 winkels per 1.000 inwoners. In Zuidwest ligt dit aandeel (4,6 per 1.000 inwoners) iets lager.
- In de buurten Dichterswijk (2,8) en Rivierenwijk (2,9) komt het aantal winkels per 1.000 inwoners ongeveer overeen. Dat zijn minder winkels dan in de wijk en heel Utrecht. In de Rivierenwijk zien we dat het aantal supermarkten en warenhuizen wel gelijk ligt aan het stedelijk cijfer.
- Ook in Transwijk-Noord (2,2) en Transwijk-Zuid (2,5) zijn minder winkels per 1.000 inwoners dan in de wijk en heel Utrecht. Beide subwijken vallen op door de afwezigheid van supermarkten en warenhuizen.

7.5 Tevredenheid over culturele voorzieningen

% inwoners tevreden over culturele voorzieningen in de buurt

	2013	2015	2017
Subwijk Dichterswijk/Rivierenwijk	26%	32%	57%
Subwijk Transwijk	22%	30%	31%
Wijk Zuidwest	27%	33%	42%
Utrecht	38%	45%	47%

Bron: Inwonersenquête, gemeente Utrecht

- In de subwijk Dichterswijk/Rivierenwijk is ruim de helft van de inwoners (57%) tevreden over de culturele voorzieningen (zoals musea, theaters, concertzalen, bioscopen) in de buurt. De tevredenheid ligt daarmee hoger dan in de wijk Zuidwest (42%) en de stad Utrecht (47%).
- In de subwijk Transwijk is ongeveer een derde (31%) tevreden over de culturele voorzieningen, een aandeel dat lager ligt dan in heel Utrecht.

7.6 Tevredenheid over sportvoorzieningen

% inwoners tevreden over sportvoorzieningen in de buurt

	2013	2015	2017
Subwijk Dichterswijk/Rivierenwijk	50%	51%	53%
Subwijk Transwijk	65%	66%	70%
Wijk Zuidwest	55%	58%	56%
Utrecht	60%	64%	65%

Bron: Inwonersenquête, gemeente Utrecht

- De tevredenheid met sportvoorzieningen in de buurt komt in de subwijk Dichterswijk/Rivierenwijk uit op 53%. Dit is vergelijkbaar met de wijk, maar de tevredenheid is lager dan het Utrechts gemiddelde (65%).

- In de subwijk Transwijk is 70% tevreden met de sportvoorzieningen in de buurt. De tevredenheid ligt hoger dan in de wijk Zuidwest (56%), maar verschilt niet veel van het Utrechts cijfer (65%).

7.7 Tevredenheid over openbaar vervoer

% inwoners tevreden over openbaar vervoer in de buurt

	2013	2015	2017
Subwijk Dichterswijk/Rivierenwijk	71%	78%	81%
Subwijk Transwijk	86%	88%	95%
Wijk Zuidwest	81%	83%	87%
Utrecht	73%	76%	78%

Bron: Inwonersenquête, gemeente Utrecht

- In de subwijk Dichterswijk/Rivierenwijk is ongeveer vier op de vijf (81%) tevreden met het openbaar vervoer bij hen in de buurt. Dit ontloopt het wijkcijfer (87%) en stedelijk cijfer (78%) niet veel.
- Ongeveer iedereen in subwijk Transwijk (95%) laat zich positief uit over het openbaar vervoer bij hen in de buurt. Dat is een positiever beeld dan in heel Utrecht, waar 78% tevreden is.

7.8 Tevredenheid over speelplaatsen

% inwoners tevreden over speelplaatsen in de buurt

	2013	2015	2017
Subwijk Dichterswijk/Rivierenwijk	-	54%	51%
Subwijk Transwijk	-	48%	54%
Wijk Zuidwest	51%	51%	53%
Utrecht	56%	57%	59%

Bron: Inwonersenquête, gemeente Utrecht

- In de subwijk Dichterswijk/Rivierenwijk is ongeveer de helft (51%) tevreden over de speelplaatsen in de buurt. In subwijk Transwijk komt het aandeel uit op 54%. Voor beide subwijken geldt, dat er geen opvallende verschillen zijn met de wijk of stad.

7.9 Tevredenheid over winkels

% inwoners tevreden over winkels in de buurt

	2013	2015	2017
Subwijk Dichterswijk/Rivierenwijk	58%	67%	61%
Subwijk Transwijk	74%	66%	51%
Wijk Zuidwest	69%	68%	60%
Utrecht	66%	70%	69%

Bron: Inwonersenquête, gemeente Utrecht

- In de subwijk Dichterswijk/Rivierenwijk is 61% tevreden over de winkels in de buurt. In Transwijk is iets meer dan de helft (51%) tevreden. De tevredenheid met de winkels in de buurt is in Transwijk lager dan in heel Utrecht. Ook zien we de tevredenheid hier duidelijk afnemen.

8 Aanvullende beschikbare informatie

Aanvullende cijfers Inwonersenquête, meest recente peiljaar 2017

Thema	Indicator	Subwijk Rivierenwijk, Dichterswijk	Subwijk Transwijk	Wijk Zuidwest	Utrecht
kwaliteit woonomgeving	% dat negatief is over de toekomst van de buurt	12%	31%	26%	19%
mobiliteit	% vaak last van onveilig parkeren in de buurt	14%	25%	24%	16%
mobiliteit	% vaak last van gevaarlijk verkeer in de buurt	21%	23%	29%	27%
groen & openbare ruimte	% vaak last van hondenpoep	18%	15%	19%	18%
veiligheid	% vaak last van drugsgebruik of drugshandel	11%	14%	16%	13%
luchtkwaliteit & geluid	% vaak last van lawaai van bedrijven	4%	5%	5%	4%
luchtkwaliteit & geluid	% vaak last van ander lawaai in de buurt	17%	19%	21%	18%
luchtkwaliteit & geluid	% vaak last van mensen die uitgaan	9%	5%	7%	7%
luchtkwaliteit & geluid	% vaak last van evenementen	2%	4%	5%	3%
voorzieningen	% tevreden over huisarts in de buurt	77%	67%	75%	81%
voorzieningen	% tevreden over basisonderwijs in de buurt	74%	61%	64%	67%
voorzieningen	% tevreden over cafés en restaurants in de buurt	57%	20%	41%	46%

Bron: Inwonersenquête, gemeente Utrecht

Aanvullende cijfers andere bronnen, meest recente peiljaar 2018

Thema	Indicator	Bron	Buurt Rivierenwijk	Buurt Dichterswijk	Buurt Transwijk- Noord	Buurt Transwijk- Zuid	Wijk Zuidwest	Utrecht
veiligheid	aantal autokraken per 1.000 inwoners + arbeidsplaatsen	Politie, afdeling Onderzoek	9,8%	11,4%	14,4%	9,8%	15,0%	10,0%
veiligheid	aantal woninginbraken per 1.000 woningen	Politie, afdeling Onderzoek	7,9%	5,3%	12,0%	2,1%	12,5%	10,0%
veiligheid	aantal geweldsdelicten per 1.000 inwoners + arbeidsplaatsen	Politie, afdeling Onderzoek	2,9%	1,2%	2,5%	3,3%	2,9%	3,5%
voorzieningen	aantal vestigingen horeca per 1.000 inwoners	PAR	1,6	2,5	1,3	2,1	1,6	2,7
voorzieningen	aantal vestigingen tandartspraktijken per 1.000 inwoners	PAR	0,6	1,7	0	0,7	0,6	0,7
voorzieningen	aantal vestigingen fysiotherapeuten per 1.000 inwoners	PAR	0,3	0,9	0	0	0,6	0,8
voorzieningen	aantal vestigingen verpleging, verzorging, begeleiding per 1.000 inwoners	PAR	0,2	0,2	0,5	1,4	0,3	0,5