



Verlag meedenksessie gebiedsinrichting Ockhuizen

Inhoud

Introductie	2
Over het gebied	2
Het proces	2
Themakaarten	2
Het vervolg	3
Vragen?	3
Bijlage 1: themakaart en uitkomsten tafelgesprek cultuurhistorie	4
Samenvatting tafelgesprekken	4
Genoteerde ideeën en opmerkingen	4
Bijlage 2: themakaart en uitkomsten tafelgesprek natuurontwikkeling	6
Samenvatting tafelgesprekken	6
Genoteerde ideeën en opmerkingen	6
Bijlage 3: themakaart en uitkomsten tafelgesprek recreatiemogelijkheden	8
Samenvatting tafelgesprekken	8
Genoteerde ideeën en opmerkingen	8
Bijlage 4: themakaart en uitkomsten tafelgesprek boscompensatie	10
Samenvatting tafelgesprekken	10
Genoteerde ideeën en opmerkingen	10
Bijlage 5: themakaart en uitkomsten tafelgesprek energieopwek	12
Samenvatting tafelgesprekken	12
Genoteerde ideeën en opmerkingen	12



Op dinsdag 19 april 2022 organiseerde de gemeente Utrecht een meedenksessie met omwonenden over de plannen voor de gebiedsontwikkeling achter Ockhuizen. Er waren rond de 50 bewoners aanwezig. We vertelden over de ideeën per thema, en bewoners konden hun wensen, zorgen en ideeën doorgeven. Deze nemen we mee in het vervolgproces.

Introductie

Saskia Nieuwenhuizen en Anne Schipper van de gemeente vertellen over de ideeën voor dit gebied, het proces tot nu toe en de aanleiding om deze meedenksessie te organiseren. We onderzoeken hoe we het gebied rond Ockhuizen opnieuw kunnen inrichten. We kijken of we ruimte kunnen maken voor de ontwikkeling van natuur, een bos, een zonneveld en wandel- en fietspaden. Ook willen we het open karakter behouden. In maart is er een collegebesluit genomen over het vertrekpunt dat we moeten meenemen bij dit onderzoek. Er moet onderzocht worden of er ruimte kan komen voor:

- ongeveer 50 hectare openheid;
- 15,4 hectare bos;
- ongeveer 30 hectare natuur;
- 35 tot 40 netto¹ hectare voor een zonneveld;
- uitbreiding van recreatiemogelijkheden en toegankelijkheid.

Over het gebied

Landschapsarchitect Arjen Spijkerman van de gemeente vertelt over de ligging van het gebied: hoe zag dit er vroeger uit, en hoe kan het eruit komen te zien? We kijken zorgvuldig naar de (historische) eigenschappen van dit gebied. Daarbij spelen vragen als: welke historische elementen nemen we mee in de gebiedsontwikkeling, kunnen we bijvoorbeeld de otter terugbrengen in het gebied, is er plaats voor een ecologische passage, hoe richten we de sloten natuurvriendelijk in zodat we de biodiversiteit vergroten, waar zouden wandel- of fietsroutes passen, hoe kunnen we bos het best plaatsen en waar is ruimte voor een zonneveld?

Het proces

Aan de hand van vragen van omwonenden lichten Saskia Nieuwenhuizen en Anne Schipper het proces toe. Op dit moment onderzoeken we of het vertrekpunt past in dit gebied, en bekijken we wat de impact hiervan is. We gaan daarbij uit van functiemenging. Gedurende de ontwerpfase moet blijken of het vertrekpunt inpasbaar is, of moet worden bijgesteld. Daarbij maken we de afweging welke onderdelen zwaarder meewegen dan andere. De uitkomsten van het onderzoek en de scenario's die we na deze avond in de komende weken gaan maken, schrijven we op in een Integraal Programma van Eisen (IPvE): een document met eisen waaraan nieuwe ontwikkelingen moeten voldoen.

De aanwezige bewoners vragen zich af of ze nog invloed hebben op de vraag of het plan doorgaat, of dat alles al vastligt. Vanavond gaat het over de vraag *hoe* we de verschillende thema's in het gebied zouden kunnen passen, en krijgen de bewoners de kans hun mening en ideeën door te geven. Deze input nemen we mee in de overwegingen bij het maken van de nieuwe scenario's en in het IPvE. *Of* de plannen uiteindelijk doorgaan beslist de gemeenteraad aan het einde van dit jaar op basis van het plan. We zullen de gemeenteraad ook vertellen dat een deel van de bewoners het oneens is met de plannen.

Themakaarten

De aanwezigen zitten aan verschillende tafels, en op elke tafel ligt een themakaart. Hierop staat in welk deel van het gebied volgens de gemeente ruimte zou zijn voor het betreffende thema. De aanwezigen

¹ Netto betekent hier alles dat nodig is voor een zonneveld: zonnepanelen, transformatorhuisjes en paden ertussendoor. Het bruto oppervlak is groter, omdat we daarin ook bijvoorbeeld het verbreden van sloten en het openhouden van groenstroken tussen de panelen meetellen.



Gemeente Utrecht wordt gevraagd ook te wisselen van tafel, zodat ze kunnen praten over alle thema's die hen interesseren. Per tafel bespreken we wat de aanwezigen vinden van deze themakaarten, en welke vragen of ideeën zij hierbij hebben. De vragen, opmerkingen en discussiepunten die worden besproken, zijn te lezen in de bijlage van dit verslag.

Het vervolg

Na afloop van de tafelgesprekken vertelt Anne Schipper hoe het proces verder zal verlopen:

- De aanwezigen ontvangen het verslag en de presentatie van deze avond. Het verslag zal ook op de website worden gezet.
- We werken scenario's uit op basis van de input die we de afgelopen weken van omwonenden, grondeigenaren en initiatiefnemers hebben ontvangen.
- We werken aan een concept voor het Integraal Programma van Eisen (IPvE). Deze presenteren we rond de zomer aan de betrokkenen en geïnteresseerden. Hierop kunnen mensen hun reactie geven met een zienswijze.
- Eind dit jaar gaat dit IPvE naar de gemeenteraad voor het besluit. Als de raad het IPvE goedkeurt, is het IPvE het kader op basis waarvan vergunningen en bestemmingsplanwijzigingen kunnen worden aangevraagd.
- Als het plan doorgaat, moet er een omgevingsvergunning of bestemmingsplanwijziging worden aangevraagd. Hierop kunnen mensen bezwaar maken en in beroep gaan.
- Als alles doorgaat, zullen de ontwikkelingen gefaseerd worden uitgevoerd. Wanneer dat precies is, is nu nog lastig te zeggen. Mogelijk zijn eind 2023 of begin 2024 de eerste ontwikkelingen te zien.

Vragen?

Heeft u vragen over het project of over de meedenksessie? Kijk op utrecht.nl/ockhuizen of neem contact op met projectleider Anne Schipper van gemeente Utrecht.

E-mail: ockhuizen@utrecht.nl

Telefoon: 14 030



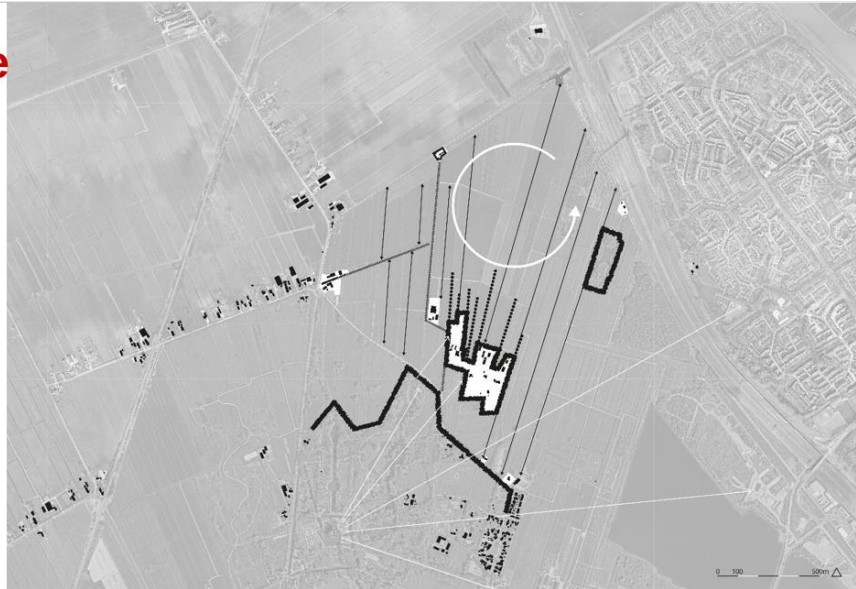
Bijlage 1: themakaart en uitkomsten tafelgesprek cultuurhistorie

Cultuurhistorie

50ha openheid en verkavelingsstructuur

Bouwstenen:

- Historische verkavelingsstructuur
- Ockhuizen in openheid
- Eendenkooi
- Openheid
- Archeologie
- ...



Volgens de vertrekpunten moet er ruimte blijven voor ongeveer 50 hectare openheid en het behouden van de historische verkavelingsstructuur. Ook moeten we rekening houden met archeologie.

Samenvatting tafelgesprekken

Uit de tafelgesprekken en historische kaarten blijkt dat er vroeger fruitlaantjes liepen die in de loop van de tijd zijn verdwenen. Dit is een aanleiding om te onderzoeken of we wandel- of fietsroutes langs deze oude laantjes te maken. Ook hebben we nu beter inzicht in hoe het watersysteem en de waterpeilen in het gebied werken, zodat we dit ook kunnen meenemen in het ontwerp (bijvoorbeeld door de peilhoogte, waterkwaliteit en waterfunctie mee te nemen). Daarnaast moeten we goed overleggen met onze buurgemeentes, en de plannen als geheel bekijken.

Genoteerde ideeën en opmerkingen

Samenvattend	Notities
Overweeg fruitbomen te plaatsen	Breng oorspronkelijke fruitboomgaarden en fruitlanen terug (met boscompensatie).
	Maak een wandelroute langs het oorspronkelijke perenlaantje waarmee de Thematerkade wordt verbonden, door de landerijen tot aan de parkeerplaats bij Klein Limburg. Zet hier extra perenbomen neer (als boscompensatie).
Gebruik bestaande infrastructuur	Maak een doorsteek voor voetgangers vanaf het gemaal aan het eind van de Thematerkade langs het water onder de A2 door.
	Gebruik de bestaande infrastructuur, zoals de kortgeleden aangelegde betonnen bruggen, voor een mogelijke langzaamverkeerroute.
Maak verkavelingsstructuur duidelijker	Breng singelbeplanting, elzen en wilgen in het gebied om de verkavelingsstructuur duidelijker zichtbaar te maken.
Overige opmerkingen	Verbinden van gemaal via een bruggetje langs Maarssenbroek.



Gemeente Utrecht

	Hoe verhouden de plannen zich tot de eerdere en bredere plannen van Haarrijn, Haarzicht en plassen? Er zijn al heel veel ingrepen geweest.
	Uitgangspunt 50 ha openheid komt steeds langs als openheid vanaf Ockhuizen gezien. Mensen kunnen vanuit de snelweg ook het gebied in kijken.



Getekende kaart op basis van input aanwezigen



Bijlage 2: themakaart en uitkomsten tafelgesprek natuurontwikkeling

Natuurontwikkeling

Opgave 30ha

Bouwstenen:

- Robuuste ecologische corridor
- Natuurlijke oevers
- Houtwallen/ singels
-



We willen de natuur doorontwikkelen, en verschillende plekken met elkaar verbinden via een ecologische corridor (verbinding). Zo kunnen dieren zich vrijuit bewegen, dat is interessant voor bijvoorbeeld een otter. Ook denken we aan bijvoorbeeld natuurlijke oevers en houtwallen/singels.

Samenvatting tafelgesprekken

Uit de gesprekken blijkt dat de omwonenden de natuur de belangrijkste waarde vinden in dit gebied, en dat er iemand moet zijn die de belangen van de natuur behartigt. Daarnaast vinden ze een corridor of verbindingfunctie een goed idee. We moeten goed kijken naar wat er al is en dit versterken, of het landschap juist levendiger invullen. Het bestaande Landinrichtingsplan biedt hiervoor inspiratie.

Genoteerde ideeën en opmerkingen

Samenvattend	Notities
Geef prioriteit aan de natuurwaarden	Hoe houden we grip op het proces qua natuurwaarden?
	Er moet een belangenbehartiger zijn voor de natuur in dit gebied.
	Waar is de stem van Natuurmonumenten?
	Natuurwaarden.
	Kan het doel van natuurontwikkeling concreet worden gemaakt?
	Sinds 2001 is er een plan voor cultuurhistorische natuur, gaat dat sowieso door?
	Waarom de kwaliteiten van het landschap aanpassen?
Denk goed na over hoe je natuurwaarden combineert met de andere thema's	Hoe verhoudt natuur zich met zonneweide?
	Natuur is combineerbaar met recreatie. Natuurontwikkelingsplan bestaat al 20 jaar. Wordt dit doorgezet als de zonneweide niet door zou gaan?



	Natuurherstel & energie.
	Het lijkt erop dat duurzame energie de hoogste prioriteit heeft, terwijl wij als boeren al een milieudelict plegen bij het platrijden van een weidevogelnest.
Het zou mooi zijn als de otter terugkomt	Breng de otter terug in het landschap.
	Otter terug.
Denk ook aan de weidevogels	Weidevogels.
	Waarom geen weidevogel en wel otter?
	Weidevogels & rust
Kan het kaartje ook anders worden getekend?	Zijn er mogelijkheden om de ingetekende plannen te verschuiven?
	Andere plek voor zonneweide: langs A2.
Combineer natuur met zonnevelden	Zonnepanelen achter natuurcorridor (bomen + bosjes).
	Integratie tussen wijk Haarrijn en corridor/zonneweide.
Overige opmerkingen	Levendiger landschap.
	Nieuwbouw Haarrijnseplas i.c.m. Corridorfunctie.
	Afscheiding A2 met bomen en struiken.
	Verbinding Groene Hart met wat?
	Oeverzone Haarrijnseplas bij nieuwe wijk groen houden.
	Versterking van wat is...
	Landbouwgrond.
	Cultuurhistorische natuur.
	Boerenland.
	In hoeverre zijn de aanwezige waarden leidend, en niet de opgaven?
	Wat is de rol van Natuurmonumenten?



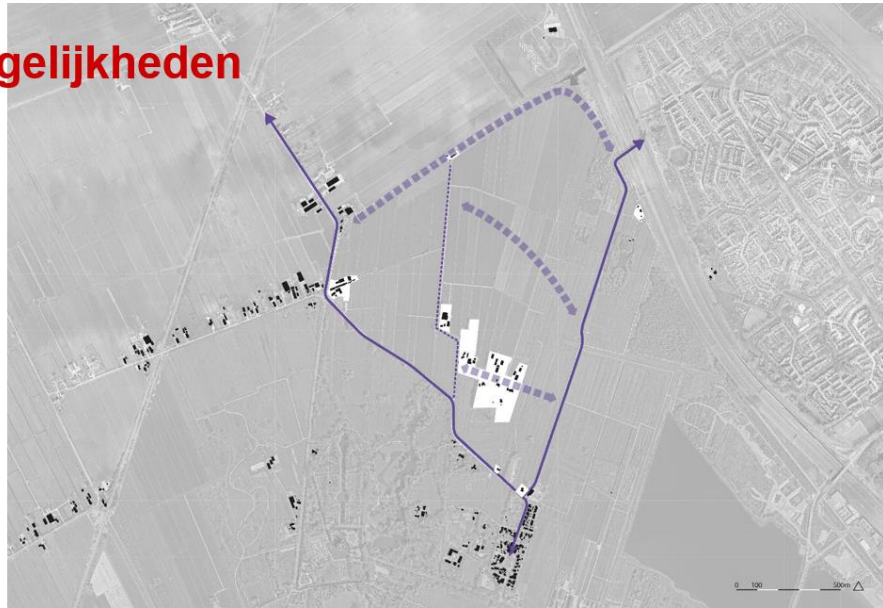
Bijlage 3: themakaart en uitkomsten tafelgesprek recreatiemogelijkheden

Recreatiemogelijkheden

Uitbreiden en toegankelijk maken

Bouwstenen:

- Uitbreiding Wandel/fiets routes (voor oost-west ontsluiting)
- ...



We willen de recreatiemogelijkheden in het gebied uitbreiden en toegankelijk maken. Bijvoorbeeld met fiets- of wandelroutes.

Samenvatting tafelgesprekken

Uit de tafelgesprekken blijkt dat de meningen over dit onderwerp verschillen: sommige bewoners willen bijvoorbeeld graag ruimte voor loslopende honden, terwijl anderen juist rust willen om de broedplaatsen niet te verstoren. Wandelaars willen graag rustig door het gebied lopen, fietsers willen een snellere oost/west-verbinding. Ook is gesproken over ideeën voor kinderen, zoals de mogelijkheid om te skeeleren, net als in het Maximapark.

Genoteerde ideeën en opmerkingen

Samenvattend	Notities
We willen graag een fietspad (langs de Polderweg)	Fietspad + wandelpad Polderweg loopt al zeker 1 jaar. Graag dit meenemen in het plan voor de veiligheid.
	In '65 is beloofd dat er een fietspad zou komen, dit is al toegezegd.
Fietspad aan de noordzijde is denkbaar	Het fietspad dat rondom het gebied loopt kunnen omwonenden zich goed voorstellen.
	Recreatie is niet hetzelfde als fietsen langs de snelweg.
Zorg dat er niet te veel auto's komen	Liever geen autoverkeer rond het bovenste stippelijntje.
	Waar parkeren bezoekers die in het gebied komen recreëren? Liever niet in het dorp.
	Een openbare route langs de woningen wordt niet gewaardeerd.
De meningen verschillen over honden	Geen loslopende honden of recreatie in ecologische zone.
	Juist wel loslopende honden, geen kleine strook.



Gemeente Utrecht

	Honden verboden in broedgebied.
Denk ook na over opties voor kinderen	Maak speelplekken voor kinderen.
	Kinderen willen skeeleren, zwemmen (geen zwembad) of vissen. OER is een succes.
Overige opmerkingen	Maak bovenin bij de punt een stiltegebied, geen recreatie.
	Maak een verbinding met het Máximapark.
	Onderzoek of een geluidswal kansen biedt.
	Sluit aan bij de nieuwe wijk Haarrijn bij de Haarrijnse Plas.
	Waar maak je de groene zone?
	Denk aan wandelaars (ook uit Vleuten) zoals bij het lint, hou verkeersstromen zoveel mogelijk het gescheiden. Wandelen op de Polderweg is nu gevaarlijk.
	Laat de volgende keer ook hoogteverschillen zien op de kaart.
	Bosgebied elders, bijvoorbeeld andere zijde van Utrecht.
	Voor welke bewoners maken we dit? Voor Haarrijn of Maarsenbroek?
	Maak ruimte voor bijen.
	Natuurbehoud en recreatie gaan slecht samen of zijn zelfs strijdig.
	Plaats prullenbakken; er ligt nu veel rotzooi in het gebied.
	Maak geen rechte weg, maar kronkelend. Liefst zo ver mogelijk richting snelweg.
	Niet recreëren tussen de zonnepanelen.
	Pas de waterstanden aan als de boeren weg zijn.
	Bospaden voor wandelaars.
	Recreatie is slecht combineerbaar met A2.
	Recreatie en ecologische zone gaan niet samen.



Bijlage 4: themakaart en uitkomsten tafelgesprek boscompensatie

Boscompensatie

Opgave 15,4ha

Bouwstenen:

- Robuuste ecologische corridor
- Houtwallen/ singels
- Boomgaarden/ hakhoutbosje
-



Volgens de vertrekpunten moet er ruimte komen voor 15,4 hectare boscompensatie. Bijvoorbeeld door een robuuste ecologische corridor (groot groen stuk land, dat gebieden met elkaar verbindt), houtwallen/singels en boomgaarden of houthakbosjes.

Samenvatting tafelgesprekken

Uit de gesprekken blijkt dat er vragen leven over het aantal hectares: mensen vragen zich af of het aantal hectares dat in de vertrekpunten staat niet te veel is, omdat het niet past in het gebied of omdat compensatie voor de verbreding A27 niet nodig zal blijken. Ook stellen ze de vraag of hier met boscompensatie automatisch de gelegenheid wordt gecreëerd om de snelweg te verbreden. Ideeën van de bewoners zijn bijvoorbeeld om zonnepanelen achter het bos te plaatsen (richting de snelweg), om aan te sluiten bij al bestaand bos, of Klein Limburg 'omklappen' naar het gebied ernaast.

Genoteerde ideeën en opmerkingen

Samenvattend	Notities
Klopt het aantal hectares wel?	Klopt het aantal hectares bomen?
	Om 800 bomen van de A27 te compenseren is maar 0,5 ha tot maximaal 1 ha nodig.
We willen niet dat hiermee de gelegenheid wordt gecreëerd om de A27 te verbreden	Als bomen gecompenseerd worden, wordt dan de A27 automatisch breder? Dat willen we niet.
De meningen zijn verdeeld over de vraag waar het bos zou kunnen komen	Op het kaartje staat nu in de punt een cirkel getekend waar bos zou kunnen komen. Bewoners vragen zich af of dit logisch is, zo dicht bij de snelweg waar niemand het ziet.
	Zorg voor een zichtlijn vanaf het dorp op het bos en plaats daarachter zonnepanelen.
	Zonnepanelen juist langs de snelweg achter een bosrand en hoogte variëren voor zoninval op de panelen.
	Zo min mogelijk gesloten blokken.



Gemeente Utrecht

	Aansluiten bij bos dat er al is.
	Bomen langs fietspaden/nieuwe recreatiepaden plaatsen is prima.
	Rand creëren zoals langs kasteel de Haar.
	Bos rechts naast de Eendenkooi, zodat zicht op de snelweg verdwijnt.
Bos past hier niet	Cultuurhistorisch hoort het bos niet in het landschap.
Singels herstellen	Singels herstellen is een pluspunt.



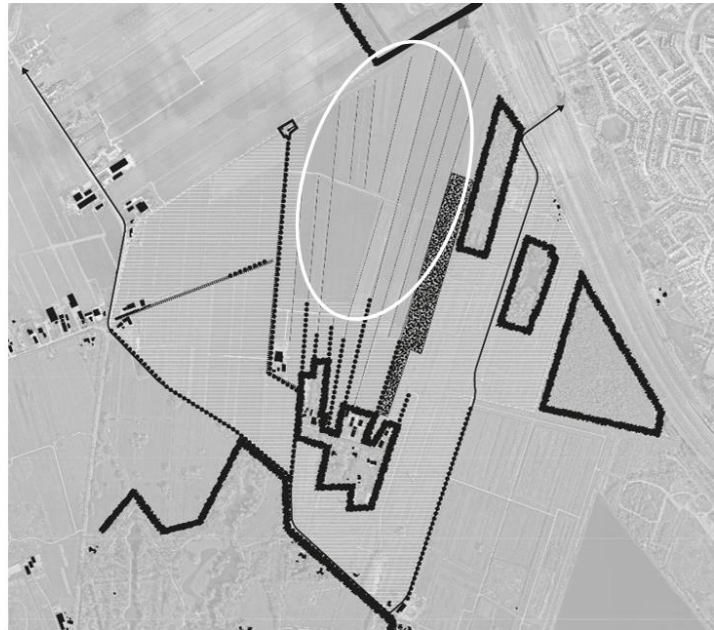
Bijlage 5: themakaart en uitkomsten tafelgesprek energieopwek

Energieopwek

Inpassing van 35/40 ha zonnevelden

Bouwstenen:

- Zoekgebied met ruimtelijke uitgangspunten voor de inpassing
- ...



Volgens de vertrekpunten moet er ruimte komen voor een zonneveld van 35 tot 40 netto hectare.

Samenvatting tafelgesprekken


Uit de gesprekken blijkt dat een deel van de inwoners tegen dit idee is, maar een deel denkt ook graag mee. Omwonenden willen het zonneveld graag zo dicht mogelijk in de punt tegen de A2 hebben, en bij voorkeur een kleiner zonneveld. Ook kan het zonneveld misschien worden 'ingepakt' door bos of begroeiing, zodat het niet zichtbaar is. De grote vraag is hoe dit zonneveld kan samengaan met de andere waarden in het gebied.

Genoteerde ideeën en opmerkingen

Samenvattend	Notities
De meningen over een zonneveld zijn verdeeld	Liever natuurgebied dan zonnepanelen.
	Zonnevelden passen niet in dit gebied.
	Waarom geen windmolens?
	Goed mogelijk, door inpassen meerdere opgaves in het gebied.
	De flora en fauna krijgt een betere kans.
Houd het zonneveld zo klein mogelijk	Niet meer dan 35 ha netto.
	Veld niet groter dan 10 ha om ruimte voor openheid/natuur/bossage te behouden.
	Zonnepark zo beperkt mogelijk (max 24 ha bruto).



Gemeente Utrecht

Zorg dat de zonnepanelen ver genoeg bij de omwonenden vandaan staan	Geen zonnepanelen tussen woningen en de blauwe lijn in de kaart hieronder. 
	Als aan bepaalde bewoners wordt beloofd dat de zonnepanelen niet dichterbij dan een x bepaald aantal meters van hun huis komen, moet dat voor alle bewoners gelden.
	Bewoners percelen ruime lege buffer geven tot herinrichting gebied, 1 ^e wetering ongeveer 250 meter.
Leg het zonneveld tegen de snelweg aan	Zonnepanelen bij snelweg.
	Zonneveld aangrenzend aan A2.
	Zonnepark zo dicht mogelijk tegen A2 aan.
Lage zonnepanelen hebben de voorkeur	Zo laag mogelijk.
	Lagere panelen.
	Openheid gebied voorop: zonnevelden/panelen lager dan ooghoogte/laag bij de grond.
Een organische indeling van de zonnepanelen is aantrekkelijker	Een organische indeling van zones (i.p.v. rechthoekige zones --. "rechte baan voor corridor", "rechthoekige zone voor panelen") maakt het gebied aantrekkelijk voor mens en milieu. Is het erg dat zonnepaneelgebied groter is als het prettig oogt met oog voor de natuur?
	In "organische/speelse indeling" heeft een mix tussen N/Z-oriëntatie en O/W-oriëntatie de voorkeur?
	Een zichtbaar prettige indeling van natuur en techniek (panelen) heeft grote voorkeur boven gemak van makkelijk onderhoud.
Maak de zonnepanelen zo 'onzichtbaar' mogelijk	Panelen inpakken met groen.
	Groencorridor tussen woningen en zonneveld.
	Goede inpassing: weinig zichtbaarheid van panelen om landschapsbederf.
	Boscompensatie en inkleding panelen combineren.
	Inpassen door mammoetgras en recreatie.
	Veld moet uit het zicht middels bossages welke vanaf dag 1 volwassen en groenblijvend zijn.
	Bomen/planten rondom de zonnevelden (uit het zicht).
	Grote pv is industrieel, past niet in landschap en de sfeer. Kleiner en opknippen in kleinere onderdelen.
	Wat is inpassing? <ul style="list-style-type: none"> ○ Binnen de percelen Hogere plaatsing, beplanting?



Gemeente Utrecht

Houd rekening met de gevolgen van de zonnepanelen voor de natuur en omgeving	Ecologisch verantwoorde aanleg – impact voor plant en dier?
	Zonneveld moet voldoen aan eisen ecologisch verantwoord.
	Hoe combineert de opstelling van de panelen met de natuurwaarden?
	Wat doet het warmteschild met de natuur en met de aanwonenden?
	Zijn zonnepanelen geluidsdragend (i.v.m. snelweg)?
	Let ook op de veiligheid i.v.m. vandalisme.
Houd rekening met wat er na 25 jaar met de zonnepanelen en het gebied gebeurt	Wat gebeurt er met de zonnevelden na 25 jaar?
	Veld moet opgeruimd worden bij faillissement/einde levensduur etc. Dus ook heipalen en andere zoi. Hier moet een fonds voor aangelegd worden.
	Eisen dat zonneveld niet doorverkocht mag worden.
	Houd rekening met de circulariteit van de zonnepanelen
	Hoe groen zijn zonnevelden?
Overleg ook met andere gemeentes	Overleg met andere gemeenten over zonnevelden, bijvoorbeeld net over de gemeentegrens achter Ockhuizen.
	Welk overleg is er met de gemeente Stichtse Vecht? Is er ruimte op het elektrastation?
	Stichtse Vecht <ul style="list-style-type: none">○ Aansluiten elektriciteit○ Aansluiten ecozone○ Fietspad Gieltjesdorp
Overige opmerkingen	Watergang.
	Ockhuizerlaan omringd door perenbomen.
	Wie is er verantwoordelijk bij schade bij bijvoorbeeld storm?
	Recreatie past niet in de ecologische buffer.
	Zonde van dit landbouwgebied. Er is behoefte aan voedsel nu.
	Kijk niet alleen naar het zoekgebied voor zon, maar betrek ook de buurgemeentes bij de ideeën; zowel qua landschap als voor energie.



Gemeente Utrecht



Een voorbeeldkaartje dat is gemaakt bij de tafel: de kleine gele vierkantjes zijn zonnepanelen, de oranje post-its onderlangs staan voor een ecologische corridor inclusief boscompensatie, de halve oranje post-its links staan voor boscompensatie. De gele vierkantjes eronder zijn neergelegd om een organische inrichting van het gebied te illustreren, waarbij ecologie, zonneveld, recreatie en openheid elkaar afwisselen.