



Spelen in je eigen buurt

Ontwerpvisie Speelruimte Utrecht, mei 2021



Gemeente Utrecht

Utrecht.nl

Colofon

Projectgroep

Opgaveteam Spelen, Sporten en Bewegen.
Arienne Kuin, Sandra Hanrath, Mark Ouendag, Barbara Rijpkema,
Matei Klewer, Erik van Vliet, Jeroen Koning

Opdrachtgever

Anouk Teuns, in gezamenlijke opdracht van Ruimte, MO
en Volksgezondheid

Extern advies

Speelplan Advies & Onderzoek

Grafische realisatie

OntwerpStudioRuimte

Versiedatum

Mei 2021

Bestuurlijke besluitvorming

Ter inzage

Inhoudsopgave

Samenvatting	4	6. Sturen en verantwoorden	27
1. Buitenspelen is belangrijk	6	6.1 Inleiding	27
1.1 Waarom buitenspelen goed is voor een kind	6	6.2 Gedeelde waarden	27
1.2 Waarom buitenspelen goed is voor de buurt	6	6.3 Kaders en randvoorwaarden	27
1.3 Spelen is een Utrechtse ambitie	6	6.4 Informatie en data	27
1.4 Spelen is leuk	7	6.5 Leren en verbeteren	27
1.5 Speelruimte staat onder druk	7	Bijlagen	
1.6 De nieuwe Utrechtse Speelvisie	8	1. Relaties met andere beleidsvelden	29
1.7 Spelen in een gezonde stad	9	2. Verschillende soorten speelruimte 'Achter een hek'	32
2. Verschillende soorten speelruimte	11	3. Speelbuurten van wijk West	35
2.1 Inleiding	11	4. Toelichting Jantje Beton Norm en de Utrechtse Speelnorm	36
2.2 Ingerichte openbare speelruimte	11	5. Poster Utrechtse Speelnorm	37
2.3 Vrij bespeelbare openbare ruimte	12	6. Fotostrip kwaliteit speelbuurt en speelplek	38
2.4 Overige speelruimte	12	7. Groene speelplekken	39
3. Speelruimtenorm	14	Bijlagen voor visueel gehandicapten	
3.1 Speelbuurten	14	5b. Drempelvrije tekst	
3.2 De kwantitatieve speelnorm	15	Poster Utrechtse Speelnorm	41
3.3 Buurt- en blokplekken	16	6b. Drempelvrije tekst	
3.4 De norm in de praktijk	16	Fotostrip kwaliteit speelbuurt en speelplek	46
3.5 Spelen hoeft niet alleen in de speeltuin: de kwalitatieve speelnorm	18	7b. Drempelvrije tekst	
3.6 Een goed ingerichte speelplek	18	Groene speelplekken	48
4. Spelen in het groen en veilig spelen	21		
4.1 Spelen in het groen	21		
4.2 Veilig spelen in de openbare ruimte	22		
5. De visie in de praktijk	24		
5.1 De speelruimtescan	24		
5.2 Interventies bij afwijking van de speelruimtenorm	25		

Samenvatting

Voor u ligt de nieuwe visie op spelen in Utrecht: Spelen in je eigen buurt. Deze visie vervangt de speelruimtenota uit 2009.

Per 1 januari 2020 wonen er in Utrecht 70.606 kinderen tussen de 0-18 jaar (20 % van het totaal aantal inwoners). Deze kinderen groeien op in een stad die de ambitie heeft om een gezonde en groene stad te zijn waar het prettig wonen, werken en verblijven is. Buitenspelen is essentieel voor opgroeiende kinderen. Ze ontwikkelen hun motorische vaardigheden, leren samen te spelen en zijn in beweging in de buitenlucht. Buitenspelen draagt bij aan de minimale beweegrichtlijn van 1 uur per dag, voor kinderen van 4-18 jaar.

De komende jaren groeit Utrecht door naar ongeveer 450.000 inwoners. Om voldoende woningen te hebben voor alle (toekomstige) bewoners gaan we de komende jaren veel woningen bouwen binnen de bestaande stedelijke structuur. Daarnaast staat de openbare ruimte verder onder druk. Veel meer fietsers, sporters en auto's maar ook bomen en struiken vragen om ruimte. Deze nota geeft handvatten om bij deze ontwikkelingen te zorgen voor voldoende speelruimte van voldoende kwaliteit en daarmee bij te dragen aan een gezonde leefomgeving voor onze jongste bewoners. Hierbij gaat het zowel om (beter) bespeelbare openbare ruimte (zoals vrije stoepruimte, autovrije en -luwe straten) als om ingerichte plekken met speeltoestellen.

We streven naar een stad waarin elk kind kan spelen en bewegen, zodra hij of zij de (voor)deur uitstapt. Dit betekent dat de openbare ruimte beter bespeelbaar wordt, voor jong en oud. Onderdeel van deze visie is de Utrechtse speelruimtenorm, met de ambitie dat binnen 200 meter van iedere woning speelruimte te bereiken is. We houden daarbij rekening met het aantal kinderen dat in een buurt woont, en ook met de barrières die een kind over moet om bij een speelplek te komen. We zetten in op de grotere speelplekken, waar de hele buurt welkom is en gespeeld kan worden door jong en oud.

Dit netwerk vullen we aan met kleinere plekken voor de jongste kinderen en met sportvoorzieningen voor de jeugd.

Spelen in je eigen buurt is een uitwerking van ambities die zijn uitgesproken in de Ruimtelijke strategie Utrecht, de Nota Volksgezondheid en Koersdocument Leefbare Stad en Maatschappelijke voorzieningen. Met deze visie willen we de ambities voor een stad waarin ruimte is om te spelen, concreet maken.





1. Buitenspelen is belangrijk

1.1 Waarom buitenspelen goed is voor een kind

Spelen speelt een centrale rol in de cognitieve, sociaal-emotionele en lichamelijke ontwikkeling van kinderen. Door te spelen leren kinderen de wereld om hen heen te begrijpen, ontwikkelen ze hun motorische vaardigheden en ontdekken ze hoe ze hun fantasie kunnen gebruiken in hun spel. Door buiten te spelen komen zij in de frisse buitenlucht en vaker in het groen.

De beweegrichtlijn voor kinderen van 4-18 jaar is minimaal 1 uur per dag matig intensief bewegen. (Bron: kenniscentrumsportenbewegen.nl). Buitenspelen draagt daaraan bij. Kinderen die lichamelijk actief zijn lopen aantoonbaar minder risico op overgewicht. (Sallis et al., 2000; Jiménez-Pavón et al., 2010) Ook blijkt dat bewegen voor kinderen en jongeren een positief effect heeft op andere gezondheidsaspecten zoals botdichtheid, bloedlipiden (cholesterol) en bloeddruk (Strong et al., 2005). Ook op de lange termijn zijn er gezondheidsvoordelen, en heeft buiten spelen een preventieve werking op het ontstaan van ziektes, zoals osteoporose, hart- en vaatziekten en diabetes type 2 (Wendel-Vos et al., 2010). Daarnaast is er een positieve relatie tussen lichamelijke activiteit en psychisch welbevinden van kinderen. Zo bleek uit een onderzoek onder 10-jarigen dat kinderen die meer bewegen minder vaak een laag zelfvertrouwen hebben en minder vaak gevoelens van angst en depressie kennen dan kinderen die minder bewegen (Parfitt en Eston, 2005). Naast het positieve effect op de gezondheid leren kinderen door samen te spelen met elkaar om te gaan, rekening met elkaar te houden en hun grenzen aan te geven. Spelen stimuleert bovendien het probleem-oplossend gedrag, taal- en betekenisverwerving en logisch denken. Voor kinderen is buitenspelen belangrijk voor hun sociale netwerk en het sluiten van vriendschappen. Dit is extra belangrijk voor kinderen die niet in hun eigen buurt op school zitten. Omdat ze niet via school met buurtgenootjes in contact komen is goede buitenspeelruimte, die samenspel stimuleert, heel belangrijk voor de binding met hun woonomgeving.

1.2 Waarom buitenspelen goed is voor de buurt

Een kindvriendelijke woonomgeving bindt gezinnen met kinderen aan de stad. Gezinnen spelen een belangrijke rol in de vorming van stevige sociale structuren, bijvoorbeeld via scholen en (sport)verenigingen. Die sociale verbanden versterken doordat kinderen in een buurt veel met elkaar spelen en hun ouders elkaar ontmoeten. Een goede sociale cohesie in de buurt verhoogt het woongenot en verkleint de kans op overlast en vandalisme. Bewoners die een prettige relatie hebben met de buurtkinderen, ervaren ook minder (geluids)overlast als die kinderen op straat spelen.

1.3 Spelen is een Utrechtse ambitie

In de afgelopen jaren zijn in verschillende documenten al gemeentelijke ambities op het gebied van sporten en spelen geformuleerd. In de [Ruimtelijke Strategie Utrecht](#) zijn sporten en spelen onderdeel van de ruimtevraag in de Utrechtse barcode. In de openbare ruimte vindt het grootste deel van het (sociaal) stedelijk leven plaats. De gemeente wil dan ook meer ruimte voor groen, spelen en verblijven in de openbare ruimte. Dit betekent dat o.a. de verkeer- en parkeerruimte de komende jaren anders ingericht gaat worden.

Het vastgestelde [Koersdocument Leefbare stad en Maatschappelijke voorzieningen](#) stelt eveneens dat het cruciaal is dat er in de openbare ruimte van een verdichtende stad ruimte is om te kunnen spelen, sporten en bewegen. Ruimte om te spelen en sporten staat gelijk aan een brede ontplooiing van kinderen en jongeren. De ambitie is dan ook dat ieder kind, jeugdige en jongere een uitdagende en veilige plek in de buurt van de eigen woning vindt om te spelen, sporten en bewegen.

Ten slotte wordt ook in de [nota Volksgezondheid "Gezondheid voor iedereen"](#) de ambitie geformuleerd dat de leefomgeving van Utrechters zo is ingericht, dat gezond leven gemakkelijk is en daarmee de druk op de gezondheid zo laag mogelijk. Ruimte om te spelen in de directe woonomgeving hoort daarbij.

De voorliggende speelvisie en de bijbehorende Utrechtse speelnorm voor speel- en verblijfsplekken in de buurt werkt deze ambities preciezer uit. Het gaat daarbij zowel om ingerichte speel- en sportplekken als om bespeelbare openbare ruimte. Immers, kinderen spelen overal.

Ruim vier op de tien kinderen spelen dagelijks minimaal een uur buiten

Uit de Jeugdmonitor 2017-2018 blijkt dat ruim vier op de tien kinderen (42%) uit groep 7 en 8 minimaal een uur per dag buiten spelen. In vergelijking met twee jaar geleden is dit aandeel afgenomen (2014: 49%). Jongens (51%) spelen vaker dan meisjes (34%) minimaal een uur per dag buiten. Vooral jongens met een Marokkaanse achtergrond (64%) geven aan veel buiten te spelen. Leerlingen die in Leidsche-Rijn en Vleuten-De Meern wonen (beide 34%), spelen het minst buiten. In de wijken West, Noordwest, Oost en Zuidwest wordt juist vaker dan gemiddeld (minimaal een uur per dag) buiten gespeeld.

1.4 Spelen is leuk

Ten slotte is het, los van de positieve effecten op de ontwikkeling van kinderen en de leefbaarheid van de stad, ook gewoon leuk om te spelen. Het is voor kinderen en jongeren dé manier om te recreëren, te sporten en bewegen en te ontspannen. In een gezonde stad voor iedereen hebben zij daar, net zo goed als volwassenen, recht op. Niet voor niets is het recht om te spelen vastgelegd in het Internationale Verdrag voor de Rechten van het Kind.

1.5 Speelruimte staat onder druk

De druk op de openbare ruimte is hoog in Utrecht, en zal met de verwachte groei van de stad verder toenemen. Speel- en verblijfsruimte concurreert daarbij met ruimte voor o.a. woningen, winkels en parkeergelegenheid. Tegelijkertijd zien we dat het aantal kinderen dat minder dan een uur per dag buiten speelt toeneemt. Wanneer de ruimte voor spelen en verblijven in de eigen buurt afneemt, zal deze trend versneld voortzetten. Juist de mogelijkheden om laagdrempelig, dicht bij huis te kunnen spelen zijn essentieel om dagelijks buiten spelen voor alle kinderen mogelijk te maken. Deze visie en de bijbehorende norm maken concreet hoeveel speelruimte gewenst is bij nieuwe ontwikkelingen in een woonbuurt.

De komst van corona lijkt het buitenspelen voor sommige kinderen weer een nieuwe impuls te hebben gegeven. Het is alsof bij het wegvallen van school en andere verplichtingen als sport en clubjes het buitenspelen is herontdekt. Dit geldt niet voor alle kinderen. Het Mulier Instituut ([Mulier instituut 2020](#)) geeft aan dat de verschillen tussen kinderen die wél voldoende buiten spelen en de kinderen die dat niet doen, groter zijn geworden tijdens corona (*Mulier instituut 2020*). Dus kinderen die al graag buiten speelden, doen dat tijdens corona nog meer; en kinderen die niet buiten speelden voor corona, doen dat nu ook niet. Het stimuleren en faciliteren van buiten spelen, vooral bij de groepen die dat nu niet of nauwelijks doen, blijft daarmee belangrijk.

1.6 De nieuwe Utrechtse Speelvisie

In deze speelvisie werken we vanuit vier basisprincipes, namelijk:

- **Spelen dicht bij huis.** Om de mogelijkheid om zelfstandig te kunnen spelen te kunnen waarborgen is het belangrijk dat kinderen dicht bij huis, in hun eigen buurt voldoende ruimte hebben om te spelen;
- **Vanuit het perspectief van het kind.** Bij het bepalen van de vraag of er voldoende speelruimte in de buurt is, redeneren we vanuit het perspectief van het kind. Zo nemen we bijvoorbeeld natuurlijke barrières zoals een drukke straat of een sloot mee in het bepalen van de beschikbaarheid van speelruimte in een buurt;
- **Speelwaarde centraal.** Om goed te kunnen bepalen of er voldoende speel- en sportruimte is moet breder worden gekeken dan alleen naar de kwantitatief beschikbare speelruimte. We hanteren daarom het begrip speelwaarde, dat iets zegt over de kwaliteit van beschikbare speelruimte. Speelwaarde zit niet alleen in reguliere speeltoestellen. Ook brede stoepen, verkeersluwe straten, pleinen en parken hebben speelwaarde;
- **Variatie in de buurt.** Kinderen kunnen in principe overal spelen. Een speeltoestel kan daarbij net zo leuk zijn als een stukje vrij bespeelbare stoep. In de combinatie van verschillende, zowel ingerichte als niet ingerichte bespeelbare ruimte met speelaanleidingen in een buurt ligt voor hen de waarde. Zo kun je verschillende manieren van spelen ontdekken en ontwikkelen.

Het werken volgens deze vier principes leidt tot de basisambitie dat elke jonge inwoner van deze stad binnen 200 meter van zijn/haar woning een plek van voldoende omvang heeft om te spelen, sporten en bewegen. In hoofdstuk twee beschrijven we welke verschillende soorten speelruimte we onderscheiden en in hoofdstuk 3 werken we deze ambitie uit tot de nieuwe Utrechtse norm. In hoofdstuk 4 werken we uit hoe we aankijken tegen spelen in het groen en veiligheid en in hoofdstuk vijf gaan we kort in op de uitvoering van de speelvisie.

De nieuwe norm gaat uit van de doelen van Gezond Stedelijk Leven voor iedereen. Gezond verdichten, klimaatbestendigheid, groen tenzij en de bijdrage aan gezondheid zijn belangrijke uitgangspunten. In de nieuwe norm is bovendien aandacht voor bespeelbare ruimte, de omvang van ingerichte speelruimte en de betekenis daarvan voor de speelwaarde van een buurt.



Figuur 1:
Raakvlakken van
het thema spelen met
andere beleidsvelden

1.7 Spelen in een gezonde stad

In een gezonde stad is ruimte om buiten te spelen en sporten binnen een redelijke afstand van elke woning. Daarmee is een visie op spelen een essentieel onderdeel van gezond stedelijk leven. Het thema spelen heeft diverse raakvlakken met andere beleidsvelden, zoals luchtkwaliteit, geluid, sport, groen, toegankelijkheid en rookvrij spelen. Figuur 1 geeft dit weer. In bijlage 1 zijn alle verbanden met ander beleid verder beschreven.

De principes en de tekst uit deze speelvisie zijn tot stand gekomen met de input van velen. Collega's van diverse disciplines hebben meegewerkt aan de inhoud. Na overleg met ketenpartners en bewoners is besloten dat vooral de toepassing op wijk en buurt zich goed leent voor participatie. We hebben de norm daarom op twee wijken uitgetest met wijk-vertegenwoordigers en ketenpartners, waarna hij is aangescherpt.

In bijlage 8 gaan we in op de uitwerking van deze visie in de praktijk. De precieze uitvoering van de speelvisie is uitgewerkt in een uitvoeringskader, dat een bijlage vormt op deze visie. Hierin wordt beschreven welke stappen er op de korte en de langere termijn gezet kunnen worden.





2. Verschillende soorten speelruimte

2.1 Inleiding

De gemeente Utrecht wil dat de openbare ruimte veilig en aantrekkelijk is, zodat kinderen veilig kunnen buiten spelen en dat jong en oud prettig kunnen wandelen door de buurt (*coalitieakkoord 2018, pagina 34*). Kinderen kunnen in principe overal spelen. Een brede stoep om te steppen, een grasveld of schoolplein voor een potje voetbal of een speeltuin om te klimmen en klauteren: het is allemaal speelruimte. In de speelvisie maken we onderscheid tussen ingerichte en daarmee herkenbare aangewezen speelplekken waar vaak speeltoestellen staan, en niet-ingerichte, bespeelbare openbare ruimte. Al deze plekken samen zorgen voor een compleet aanbod voor de jongste bewoners van Utrecht.

Naast spelen in de openbare ruimte, kan er ook op plekken ‘achter een hek’ worden gespeeld, vaak onder toezicht. In dit hoofdstuk worden de verschillende vormen van speelruimte toegelicht. In het kort zijn de volgende situaties te onderscheiden.

Ruimte	Ingerichte ruimte met een speel functie	Niet-ingerichte ruimte waar (ook) gespeeld kan worden
Openbaar – altijd bereikbaar	<ul style="list-style-type: none"> Ingerichte speelplekken Verblijfsruimte 	Alle openbare ruimte: m.n. groen, verkeersluwe straten en pleintjes, brede stoepen
Niet altijd bereikbaar (openingstijden, vaak achter een hek)	<ul style="list-style-type: none"> Speeltuinen Schoolpleinen Sportvelden Stadsboerderijen Binnenterreinen 	<ul style="list-style-type: none"> Struingroen bij woning corporaties Volkstuinen
Particulier	Commercieel aanbod (pretpark, indoor speelcomplex ed)	<ul style="list-style-type: none"> Tuin Terras Garagepad / achterom

Voor de norm wordt in eerste instantie gerekend met de speelplekken die openbaar toegankelijk zijn. Deze worden beschreven in de paragrafen 2.1 en 2.2. In paragraaf 2.3 worden de speelruimten benoemd die niet altijd toegankelijk zijn, maar wel belangrijk in het leven van kinderen (zie ook bijlage 2).

2.2 Ingerichte openbare speelruimte

In de openbare ruimte zijn diverse openbare speeltuinen aangelegd. Speelgelegenheid is aangelegd in verschillende grootte: van een enkele wipkip of een duikelrek op een straathoek tot grote ingerichte speeltuinen met diverse toestellen voor verschillende leeftijden, en alles daartussen. Voor iedere leeftijdsfase zijn andere spelaanleidingen en -vormen van belang. Utrecht streeft daarom naar divers ingerichte speelruimte waar voor verschillende leeftijden, interesses en voor kinderen met verschillende mogelijkheden en beperkingen, iets te spelen of sporten is.

Om extra gewicht te geven aan deze ambitie tekende Utrecht in 2019 het [samenspeelakkoord](#). Dit betekent dat we meer prioriteit geven aan inclusief spelen, en dat we de ambitie hebben om steeds meer speeltoestellen en speelplekken toegankelijk te maken voor kinderen met een beperking. Daarmee is gestart in de beheerde speeltuinen. Naast de fysieke aanpassingen wordt ook gekeken naar mogelijke sociale drempels waardoor kinderen en/of hun ouders minder of niet naar een speeltuin gaan.

Voetbalkooien, Cruyff- en Krajicek Courts geven ruimte aan balsport in de openbare ruimte, net als trapveldjes waar losse doeltjes geplaatst zijn. Er zijn spetterbadjes waarvan het sleutelbeheer met omwonenden is geregeld; bewoners zetten op warme dagen de kraan open en laten het badje 's avonds weer leeglopen.

2.3 Vrij bespeelbare openbare ruimte

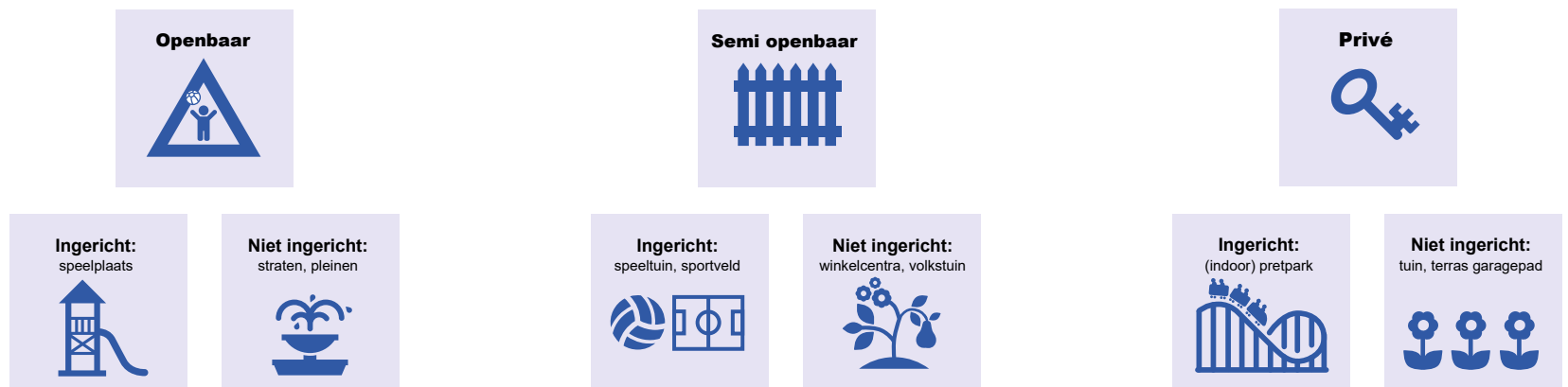
Kinderen hebben niet altijd speeltoestellen nodig om lekker buiten te kunnen spelen. Een gevarieerde openbare ruimte, die is ingericht op verblijven en niet slechts op verplaatsen, noemen we vrij bespeelbare openbare ruimte. Hierbij valt te denken aan brede stoepen waarop gerolschaatst kan worden en getekend met stoepkrijt, veldjes zonder doeltjes waar met ballen of vliegers gespeeld kan worden. Of groene en meer natuurlijke plekken waar kinderen verstoppertje kunnen spelen, op ontdekkingstocht kunnen gaan door de struiken of bootjes kunnen laten varen in de sloot. Pleinen voldoen ook aan de vraag naar vrije speelruimte. Het is daarom wenselijk dat een plein niet slechts bestaat uit terras, wandel/fietspad en (fiets)parkeergelegenheid, maar ook lege ruimte heeft waar gespeeld kan worden.

2.4 Overige speelruimte

Naast de openbare ruimte heeft de gemeente veel meer plekken waar kinderen kunnen spelen en sporten. Denk hierbij aan schoolpleinen die na schooltijd het hek open laten, aan de 21 beheerde speeltuinen en 2 particuliere speeltuinen die door de stad verspreid liggen, de stadsboerderijen en de sportvelden. Deze overige speel- en sportruimte wordt uitgebreider beschreven in bijlage 2.

Hoewel sommige schoolpleinen openbaar toegankelijk zijn, vallen ze niet standaard onder de vrij bespeelbare openbare ruimte. Schoolpleinen zijn onder schooltijd immers niet bespeelbaar door (jongere) kinderen die niet op die school zitten.

Figuur 2:
Diverse soorten
speelruimte, van openbaar
tot privé





3. Speelruimtenorm

3.1 Speelbuurten

De basis voor de speelvisie en daarmee voor de speelnorm ligt in de definitie van **speelbuurten**.

Speelbuurten zijn gebieden die worden begrensd door (harde) barrières als een drukke en/of doorgaande weg (auto en/of fiets), spoorlijn, watergang of een meer psychologische buurtgrens als een industrieterrein of juist een plein of park. De speelbuurt geeft een indruk van de bewegingsvrijheid van kinderen van **ongeveer 6 tot 12 jaar**. Voor deze doelgroep is het belangrijk om op speelbuurniveau goede speel- en sportruimte te realiseren op korte afstand van de woning. Voor jongere kinderen (6-) zijn de grenzen van de speelbuurt minder relevant, zij spelen immers hoofdzakelijk onder begeleiding/toezicht buiten, oudere kinderen (12+) worden niet belemmerd door de eerdergenoemde barrières. Speelbuurten zijn vaak kleiner dan de reguliere buurtindeling die de gemeente hanteert. In bijlage 3 is een conceptkaart van de speelbuurt van Utrecht West weergegeven. Per wijk worden in een later stadium kaarten gemaakt van alle speelbuurten.

De norm schetst de kwantitatieve én de kwalitatieve kaders waar openbare speelruimte in de woongebieden van de gemeente Utrecht idealiter aan moet voldoen. De speelruimtenorm is een leidraad met ruimte voor flexibiliteit en interpretatie. Immers, we hebben in veel buurten te maken met de huidige stedenbouwkundige context.

De nieuwe norm kan ingezet worden als een **toetsingsinstrument** waarmee inzichtelijk gemaakt kan worden of er in bestaande buurten voldoende speelmogelijkheden zijn, en of er in een plan voldoende buitenspeelruimte wordt gereserveerd.

Kwantitatief kader:

De bepaling hoeveel ingerichte, openbare speel- en sportruimte per speelbuurt aanwezig moet zijn en hoe deze ruimte verdeeld moet worden. De Jantje Betonnorm uit de speelruimtenota 2009 (waarbij 3 % van de ruimte gereserveerd moet worden voor speelruimte - zie bijlage 4) is hierbij nog steeds het leidende minimum voor speelruimte in buurten. We gaan in deze nieuwe speelruimtenorm uit van speelbuurten in plaats van de reguliere buurtindeling of per project. Daarnaast is de spreiding belangrijk: de gemeente wil dat elk kind binnen afzienbare tijd lopend een speelplek kan bereiken.

Kwalitatief kader:

Kaders voor de inrichting en variatie van de openbare speel- en sportruimte. Dit kader geldt zowel voor een hele speelbuurt als voor individuele speelplekken. Binnen deze kaders is op speelbuurniveau aandacht voor variatie in het aanbod, bespeelbaar groen en spelen op straat. Op speelplekniveau wordt beoordeeld op ligging in de buurt, speel- en verblijfswaarde, huidige staat, klimaatbestendigheid en toegankelijkheid.

3.2 De kwantitatieve speelnorm

Er wordt onderscheid gemaakt tussen grote (> 10 hectare) en kleine (< 10 hectare) speelbuurten. Binnen de kleinere speelbuurten wordt vervolgens nog gekeken naar het aantal inwoners. Als dit aantal hoger is dan een gemiddelde speelbuurt van 10 ha. (ca. 850 inwoners) gelden hiervoor vergelijkbare regels als de grote speelbuurt. Op deze manier zijn er drie soorten speelbuurten te onderscheiden. Elke speelbuurt heeft een eigen kwantitatieve norm.

Elk kind tot 12 jaar moet binnen 200 meter van de woning toegang hebben tot een speelplek. Voor 12+ moet er binnen 400 meter van de woning een plek zijn.

1. Speelbuurt kleiner dan 10 ha, minder dan 850 inwoners

Er moet sprake zijn van een speelplek met de functie en omvang van een blokplek van tenminste 500 m² groot binnen 200 meter (2,5 minuten wandelen) van elke woning. Er kunnen meerdere blokplekken per buurt nodig zijn. Een blokplek is vooral ingericht voor de direct omwonenden (het woonblok) en is vanwege zijn omvang vooral geschikt voor de jongste doelgroep die niet zelfstandig verder weg mag spelen (tot 12 jaar).

2. Speelbuurt kleiner dan 10 ha, meer dan 850 inwoners

Er moet sprake zijn van een speelplek met de functie en omvang van een buurtplek van tenminste 3.000 m² groot binnen 400 meter (5 minuten wandelen) van elke woning. Op een buurtplek is de hele buurt welkom (jong en oud), wordt ontmoeting gestimuleerd en kun je spelen en sporten. Daarnaast is ook een aanvullend netwerk van blokplekken nodig binnen 200 meter (2,5 minuten wandelen) van elke woning. Dit netwerk van blokplekken kan bestaan uit op sport en spel ingerichte ruimte, of als vrij bespeelbare ruimte die extra ingericht wordt zodra de behoefte ontstaat.

3. Speelbuurt groter dan 10 hectare

Er moet sprake zijn van een buurtplek van tenminste 3.000 m² groot binnen 400 meter (5 minuten wandelen) van elke woning. Afhankelijk van de vorm en omvang van een speelbuurt kan er meer dan één buurtplek nodig zijn. Voor woningen die verder dan 200 meter van een buurtplek liggen, is daarnaast ook een aanvullend netwerk van blokplekken nodig van tenminste 500 m² groot en binnen 200 meter van elke woning. Ook voor dit netwerk van blokplekken geldt dat deze kan bestaan uit ingerichte ruimte of een ruimtereservering zodat de plekken op een later tijdstip, naar behoefte, ingericht kunnen worden.

Naast de netwerken aan speelplekken in de speelbuurten, is er een aanvullend netwerk in de stad nodig waar meer specifieke (sport)functies te vinden zijn. Denk hierbij aan speciale sportvoorzieningen als een skatepark, een freerunbaan of calisthenics. Dit netwerk is met name geschikt voor de groep van 12 jaar en ouder. Het thema sport en bewegen in de openbare ruimte wordt uitgewerkt in de nieuwe sportagenda.

In de nieuwe speelruimtenorm wordt ingezet op de realisatie van grotere speelplekken. De rol van de kleine speelplekken (de zogenaamde speelhoekjes) verandert daarmee. Ze zijn een aanvulling op het speelruimteaanbod voor de allerkleinste kinderen. In dichtbebouwde buurten met weinig openbare ruimte kan het de enige mogelijkheid zijn om speelaanbod te creëren. De praktijk leert echter ook dat kleine plekken weinig speelwaarde hebben. Er wordt dan ook meer kritisch gekeken naar de noodzaak om kleine plekjes te behouden en/of te blijven inrichten met speeltoestellen.

Afbeelding:
Beschrijving van Blokplek
en Buurtplek, afkomstig van
de poster Utrechtse
Speelnorm (zie bijlage 5)

3.3 Buurt- en blokplekken

Het netwerk van grotere speelplekken is opgebouwd uit buurt- en blokplekken. Het figuur hiernaast geeft de kwalitatieve criteria voor deze plekken weer:

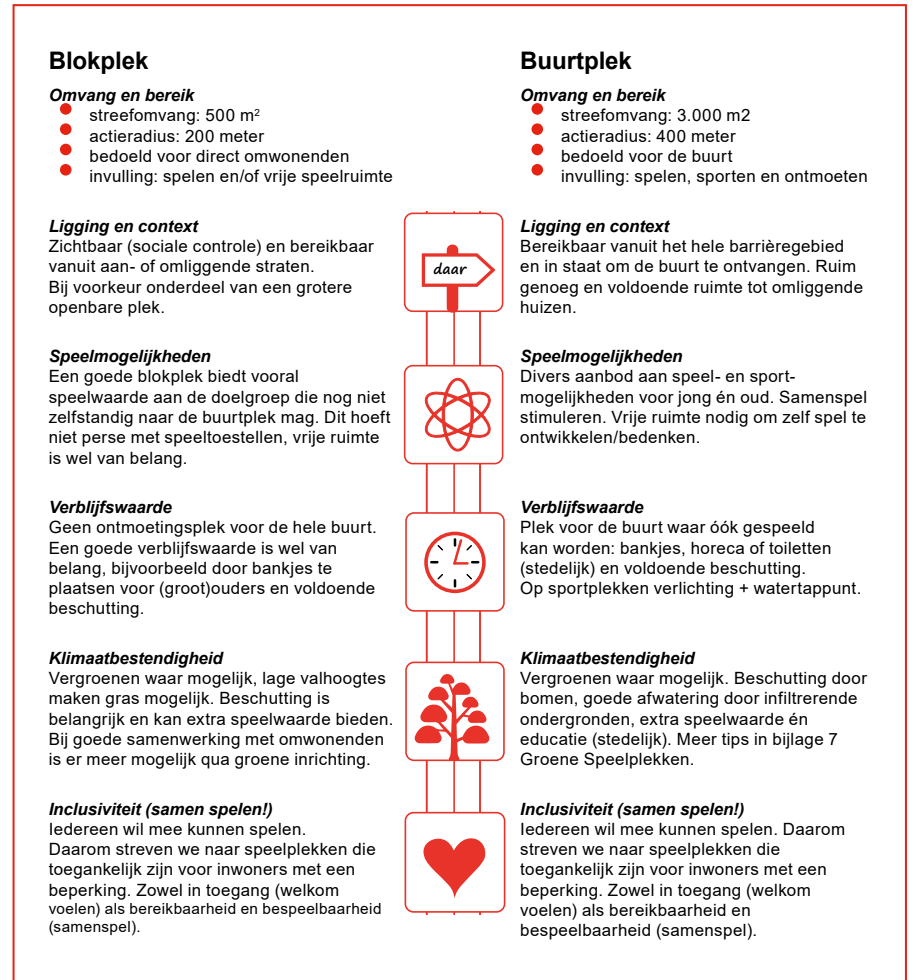
Een **buurtplek** is bedoeld voor de hele speelbuurt en is ingericht voor alle leeftijden.

De **blokplek** is meer ingericht op de leeftijd tot 12 jaar. Dit heeft te maken met het verschil tussen de actieradius van kinderen tot 12 jaar (speelbuurniveau, en van 12 jaar en ouder (de hele stad, stadsdeel). Het aanbod aan buurtplekken, aangevuld met de sportplekken, voldoet aan de behoefte aan beweeg- en sportplekken voor 12 jaar en ouder en dat is niet direct gerelateerd aan de speelbuurt. De praktijk leert echter dat ook deze doelgroep graag in de directe woonomgeving sport en ontmoet/ verblijft.

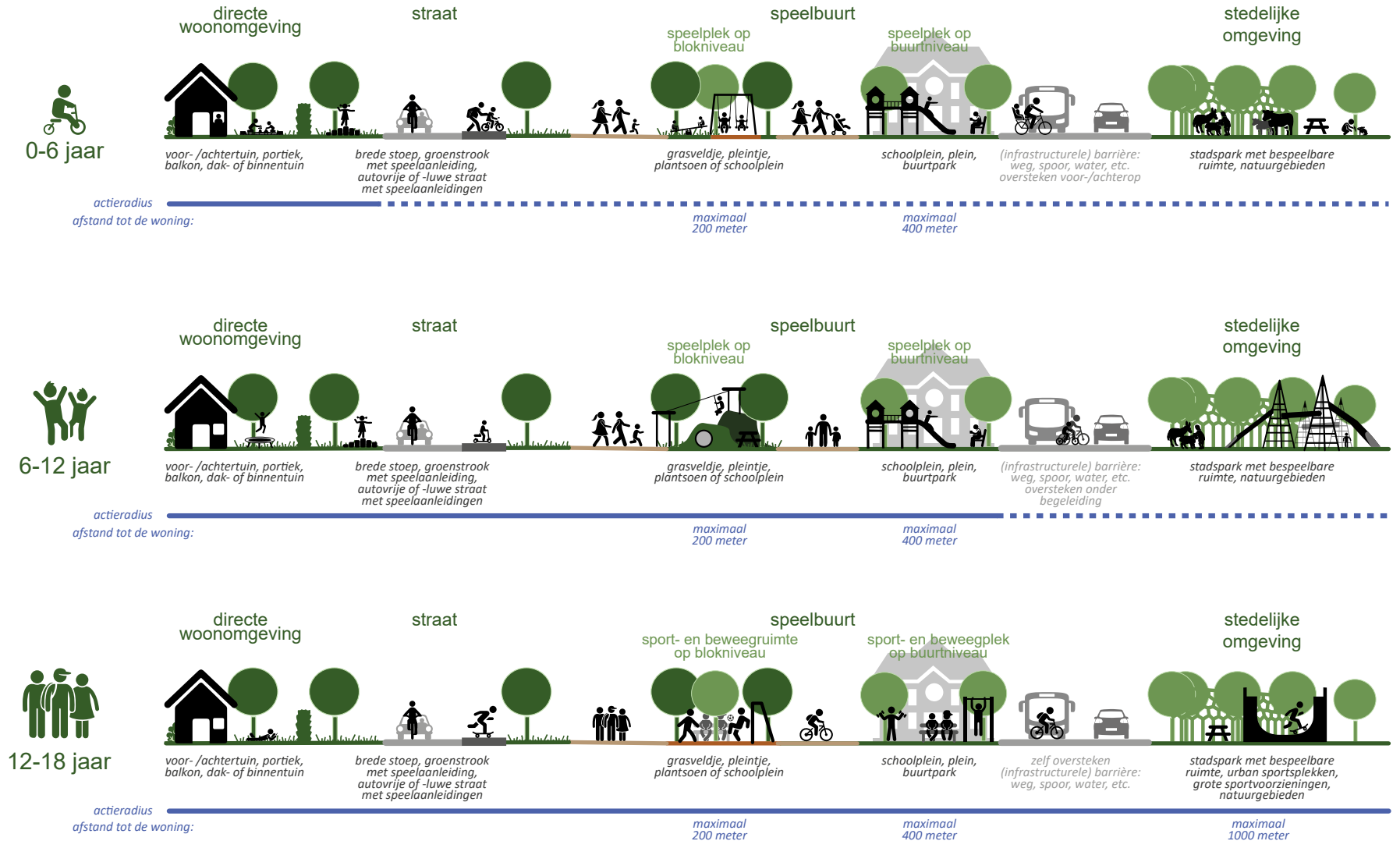
3.4 De norm in de praktijk

Om een speelbuurt te beoordelen worden verschillende stappen en criteria gebruikt. De buurt wordt kwantitatief getoetst op het aantal speelplekken en de grootte daarvan, en kwalitatief op de variatie binnen die speelplekken. De beoordeling maakt gebruik van harde, data gestuurde criteria (zoals aantal kinderen in de buurt, bebouwingstypologie, m2 speelruimte) en zachte criteria op basis van wijkkennis (huidig gebruik van de speelruimte, directe verzoeken of wensen van bewoners).

Een beoordeling van een speelbuurt gebeurt aan de hand van een stappenplan. In bijlage 5 wordt beschreven hoe dat stappenplan eruitziet. In projecten kan gebruik gemaakt worden van een uitgewerkt handboek om in meer detail een speelbuurt te beoordelen en een advies voor nieuwe speelruimte op te stellen. Hierin wordt ook aangegeven wat de rol en het belang is van kleinere speelplekken (speelhoekjes), schoolpleinen en beheerde speeltuinen in de uiteindelijke beoordeling van vraag naar en aanbod van speelruimte in een buurt.



Figuur 3:
Actieradius van kinderen
in verschillende
leeftijdsgroepen



3.5 Spelen hoeft niet alleen in de speeltuin: de kwalitatieve speelnorm

De norm rekent met ingerichte openbare speelruimte. Hoe 'bespeelbaar' een buurt is, is echter ook afhankelijk van andere factoren. Wordt er bijvoorbeeld een grote claim gedaan op de openbare ruimte door (geparkeerde) fietsen en auto's? Is er open ruimte beschikbaar in de vorm van brede stoepen, pleinen en groen? Dit draagt bij aan de totale bespeelbaarheid van een buurt en daarmee aan de kwaliteit.

De volgende aspecten zijn idealiter in elke speelbuurt te vinden:

- Reguliere spel- en speeltoestellen zoals een schommel en glijbaan;
- Een sportplek of een plek die beweging stimuleert, zoals een trapveld of een sporttoestel voor jong en oud
- Groen om in te spelen, of groene aankleding van speelplekken;
- Vrije speelruimte op straat in de vorm van brede stoepen, autoluwe straten of pleintjes;
- Activiteitsaanbod in de buurt, bijvoorbeeld begeleid sporten en bewegen, of spelbegeleiding op speeltuinen.

Om de kwaliteit van de speelruimte op buurtniveau te kunnen beoordelen is een beoordelingsschema opgenomen in bijlage 6. Een vergelijkbaar schema is opgenomen om een individuele speelplek te kunnen beoordelen.

3.6 Een goed ingerichte speelplek

De behoefte aan buitenspeelruimte en de specifieke inrichting daarvan, verschilt sterk per leeftijdsgroep. Kleine veilige plekken vlakbij huis zijn vooral van belang voor de allerkleinsten, terwijl oudere kinderen grotere (sport)plekken bezoeken. De tabel op pagina 21 geeft de behoefte per leeftijdscategorieën van kinderen. Deze verdeling in groepen geeft een goede denkrichting (*Bron: Handreiking VNG*).

Naast de inrichting voor diverse leeftijdsgroepen, is er ook een inrichting voor verschillende soorten spelvormen. Variatie in de speelbuurt en binnen de stad is hierbij wenselijk. Soorten spelvormen zijn:

- Ontdekken en bewegingsspel (w.o. balspel);
- Constructiespel;
- Fantasiespel;
- Ontmoeten.

Bij de ontwikkeling van nieuwe speelplekken wordt ruimte geboden aan innovatie. Er ontstaan steeds nieuwe spelvormen en inrichtingsmogelijkheden, die aansluiten bij de belevingswereld van kinderen. Toestellen zijn niet altijd meer monofunctioneel (zoals een glijbaan) maar nodigen uit tot creatief spel zoals klimmen, zwaaien en verstoppen. Ook op technologisch gebied zijn er innovaties, zoals de dancegrounds die zijn aangelegd waar via een ingebouwde speaker met een smartphone muziek op straat te horen is en gedanst kan worden. Apps op smartphones zijn een aanvulling op het buitenspelen, zoals bijvoorbeeld het populaire spel Pokémon-Go. Bij sommige toestellen zijn via een QR code informatie of filmpjes te vinden over het mogelijk gebruik. Daarnaast hebben we aandacht voor inclusief spelen, en plaatsen we toestellen die bereikbaar en bespeelbaar zijn voor kinderen met een handicap. Bij inzet van nieuwe spelvormen worden altijd de bewoners en de gebruikers betrokken.

Tabel:
Behoeftte aan speelruimte
per leeftijdscategorie

Groep	Speelruimte
Tot 6 jaar	Open gebied, zand en speelwater, struiken, bloemrijk hooiland, kleine speelelementen, bankje voor de ouders, afscherming van het spel van oudere kinderen. Veiligheid is hier belangrijk, evenals toezicht.
6-12 jaar	Open gebied voor balspel en bijvoorbeeld fietscrossen, bosjes met geheime paadjes en met dood hout voor hutten, ruimte voor specifieke activiteiten zoals klimmen, glijden, met dieren omgaan, zitten en kletsen.
Vanaf 12 jaar	Een sport- en ontmoetingsplek binnen de wijk en genoeg in het zicht van woningen met gelegenheid voor skaten, balspelen en om te kletsen.





4. Spelen in het groen en veilig spelen

4.1 Spelen in het groen

De gemeente Utrecht vindt het belangrijk dat kinderen in de gelegenheid zijn om veel te bewegen en te spelen, en dit niet beperkt hoeft te blijven aan de daarvoor ingerichte speeltuinen. Ook heeft de gemeente ambities om nieuwe speelplekken zo groen mogelijk in te richten en de mogelijkheden voor vergroening expliciet met bewoners te bespreken. (*Motie Nieuwe speelplekken groen (M2018/219)*). Om hiervoor handvatten te geven, is de brochure Groene Speelplekken ontwikkeld. De poster is bijgevoegd als bijlage 7. Voor schoolpleinen heeft de gemeente een stimuleringsregeling om deze pleinen te vergroenen en openbaar toegankelijk te maken.

In Utrecht wordt graag en veel gewandeld in de woonomgeving. Om dit te stimuleren en faciliteren zijn de afgelopen jaren diverse ommetjes in buurten aangelegd. Ook de komende jaren worden routes gemarkeerd en aangekleed met voorzieningen als bankjes en spel- en sportaanleidingen. Op deze manier is een rondje lopen voor jong en oud een leuke activiteit. Een voorbeeld hiervan is het Groene Lint in Overvecht en het rondje Stadseiland in Kanaleneiland.

Kunnen spelen in het groen conflicteert soms met andere gebruiksmogelijkheden. De speelbaarheid van een grasveld neemt aanzienlijk toe wanneer hier een kunststof ondergrond wordt toegepast. Met name als de speeldruk heel hoog is, of de grondwaterstand heel hoog, waardoor de speelplek permanent nat is en stukgelopen wordt, wordt hiervoor gekozen.

Een andere drempel waar kinderen soms tegenaan lopen, zijn bewoners die het spelen in het groen als bedreiging zien voor de ecologische waarden op die plek. De kinderen die nu spelen in de natuur zijn echter de natuurbeschermers van de toekomst. In Utrecht mogen kinderen daarom tussen de struiken, in de bomen en op de oevers spelen. Zolang er geen schade aan het groen wordt gedaan is dit wat we willen stimuleren in onze stad.

Omdat het bouwen van constructies met natuurlijk materiaal voor veel kinderen een waardevolle beleving is, zijn er binnen de gemeente verschillende plekken waar binnen de wettelijke richtlijnen van dergelijk spel kan worden genoten. De gemeente kent een aantal bouwspeeltuinen waar met constructiemateriaal kan worden gewerkt, al dan niet seizoensgebonden. Er zijn vijf Stadsboerderijen en vier stadstuinen waar groenbeleving voorop staat, en waar gestruind kan worden over blotevoetenpaden en bloemen kunnen worden geplukt. Op de [website](#) van de gemeente is een overzicht van alle beheerde speeltuinen opgenomen. Op de website van [Utrecht Natuurlijk](#) is een overzicht van alle stadsboerderijen en stadstuinen te vinden.



4.2 Veilig spelen in de openbare ruimte

De gemeente is verantwoordelijk voor de veiligheid in de openbare ruimte. Dit betekent dat de gemeente moet zorgen voor deugdelijke, gekeurde en daarmee veilige speeltoestellen. De eisen voor speeltoestellen is geregeld in het Warenwet attractie- en speeltoestellen (WAS). Het [WAS](#) beschrijft richtlijnen voor de productie, plaatsing en periodieke keuring van speeltoestellen. Het WAS geldt voor alle speeltoestellen in de openbare ruimte, ook als ze door particulieren of andere organisaties zijn geplaatst. De verantwoordelijkheid van de gemeente voor de openbare ruimte is niet over te dragen aan derden.

Speeltoestellen die voor huishoudelijk gebruik geschikt zijn, vallen onder de Warenwet Speelgoed. Dit zijn bijvoorbeeld trampolines, zwembaden, luchtkussens of speelhuisjes, die particulieren in hun eigen tuin kunnen plaatsen. Plaatst een bewoner dergelijk speeltoestel in de openbare ruimte, waarbij potentieel iedereen er gebruik van kan maken, dan vallen deze toestellen onder het WAS. Omdat deze toestellen niet voldoen aan de wettelijke eisen uit het WAS, zijn ze niet permanent toegestaan in de openbare ruimte. Bij een ongeval kan de gemeente aansprakelijk worden gesteld. Private speeltoestellen in de openbare ruimte zullen daarom verwijderd moeten worden. In eerste instantie zal de gemeente de bewoner verzoeken om het toestel te verwijderen. Als dit geen gevolg heeft, dan gaat de gemeente zelf over tot verwijdering. Meer informatie hierover is te vinden op www.utrecht.nl.

Hutten bouwen in het groen

Spelen in en met groen spreekt tot de verbeelding. Veel volwassenen denken hierbij terug aan hun eigen jeugd waarin ze hutten bouwden en slootje sprongen, en gunnen hun kinderen dergelijke ervaringen. De gemeente juicht het opdoen van dergelijke ervaringen toe, maar heeft tegelijkertijd een strenge wetgeving (het WAS) te volgen ten aanzien van speeltoestellen.

Zelfgemaakte hutten, die vastgemaakt worden met spijkers, touwen en andere materialen, vallen ook onder die wetgeving, en zijn daarom in de publieke ruimte niet toegestaan. Dit omdat ze niet voldoen aan de veiligheidsrichtlijnen van het WAS, en omdat deze materialen de bomen beschadigen. Bewoners zullen waar mogelijk gevraagd worden om de hutten te verwijderen, maar als de acute veiligheid dit vraagt, kan de gemeente ook direct overgaan tot verwijdering. Hutten gemaakt van rechtopstaande takken mogen tijdelijk blijven staan.



5. De visie in de praktijk

5.1 De speelruimtescan

Utrecht is in verschillende fasen gebouwd, en elke buurt kent zijn eigen bouwstijl. Dat betekent ook dat er grote verschillen tussen wijken en buurten zijn in de hoeveelheid en kwaliteit van de speelruimte. Om goed in beeld te brengen hoe het ervoor staat in de verschillende gebieden maken we gebruik van een speelruimtescan. Met deze scan kunnen we per wijk of speelbuurt in beeld brengen in hoeverre de buurten voldoen aan de speelruimtenorm en welke verbeterpunten nodig zijn.

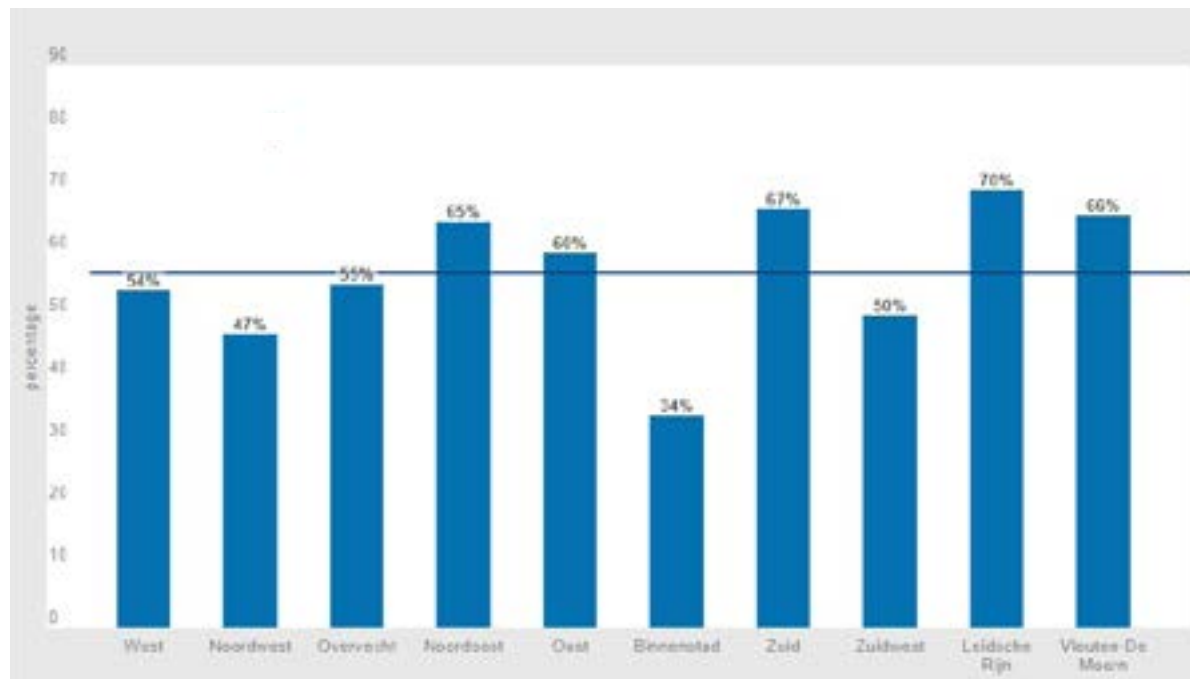
De scan laat zien of er voldoende speelruimte is en wat de kwaliteit van deze speelruimte is, welke voorzieningen er per buurt aanwezig zijn en hoe bespeelbaar de buurt is.

Daarbij kijkt de scan zowel naar de kwantitatieve als de kwalitatieve norm en wordt bovendien informele speelruimte meegenomen.

De speelruimtenorm is ook toepasbaar op een individuele speelplek. Dan wordt er vooral gekeken naar de kwaliteit en de speelwaarde van de plek. Met behulp van een scan kan zo in beeld worden gebracht of een wijk, speelbuurt of speelplek voldoet aan de norm. Deze speelruimtescans maken we met interne en externe partners, waaronder een bewonersvertegenwoordiging. Ook maken we gebruik van al aanwezige data.

Grafiek:

De grafiek toont de cijfers uit 2019, van de tevredenheid van Utrechtse bewoners in de verschillende wijken (Bron: WistUdata).



5.2 Interventies bij afwijking van de speelruimtenorm

Bij beoordeling van bestaande speelbuurten en speelplekken zal blijken dat deze niet altijd voldoen. Niet elke afwijking op de speelruimtenorm vormt direct een probleem dat aangepakt moet worden.

We onderscheiden twee soorten opgaven:

1. Een speelbuurt welke niet voldoet aan de norm, maar waar een alternatief beschikbaar is:
 - Een schoolplein. Als de buurt voldoet aan de norm als het schoolplein wordt meegeteld en het schoolplein is al openbaar toegankelijk dan is er geen actie nodig. Als het schoolplein nog niet openbaar toegankelijk is, dan kan overlegd worden met het schoolbestuur of het schoolplein openbaar toegankelijk gemaakt kan worden.
 - Een niet permanent openbaar toegankelijk alternatief zoals bijvoorbeeld een beheerde speeltuin. Deze kan in de berekening van de norm opgenomen worden om te bezien of er dan wel voldoende speelruimte beschikbaar is. Ook kan overlegd worden met de speeltuin om te zien of de openingstijden kunnen verruimen;
 - Als er informele ruimte beschikbaar is welke omgevormd kan worden tot speelruimte (plein, plantsoen) kan hier een buurt- of blokplek toegevoegd worden.
 - Huidige plekken opwaarderen, bijvoorbeeld speelhoekjes uit te breiden met een extra speelvoorzieningen of en/of zitelementen.

2. Een speelbuurt welke niet voldoet, waar (nog) geen alternatief beschikbaar is:
 - De speelbuurt kan vergroot worden door barrières weg te nemen, waardoor meer speelruimte veilig bereikbaar wordt. Een onveilige kruising omvormen, een zebrapad aanleggen of de toegestane snelheid aanpassen van 50 naar 30 km per uur zijn hiertoe mogelijkheden;
 - Bespeelbaarheid van de openbare ruimte vergroten, en zo meer informele speelruimte creëren. Dit kan door straten autovrij of -luw te maken, of groen beter toegankelijk te maken voor spelen.

In het uitvoeringskader dat als bijlage 8 bij deze visie is gevoegd wordt uitgewerkt hoe we, binnen de huidige financiële kaders, de komende periode met de toepassing van de speelvisie aan de slag gaan.



6. Sturen en verantwoorden

6.1 Inleiding

Binnen de nieuwe speelvisie en speelnorm kijken we naar de kwantiteit en kwaliteit van de speelruimte. Het stelt ons in staat om voor de verschillende wijken per speelbuurt in beeld te brengen of er sprake is van een goede afstemming tussen de (potentiele) vraag en het aanbod aan speelruimte. Hierbij toetsen we op buurniveau de variatie in het aanbod ingerichte ruimte voor spel, sport en beweging, op vrije speelruimte (bespeelbaar groen, spelen op straat) en op het activiteiten-aanbod. Per speelplek kijken we naar o.a. de ligging van de speelplekken in de buurt, de speelmogelijkheden, verblijfswaarde, klimaatbestendigheid en toegankelijkheid.

Om te monitoren of en in welke mate we aan deze ambities bijdragen zetten we het Utrechts model voor sturen en verantwoorden in. Dit model gaat uit van gedeelde waarden als startpunt (1), heldere kaders en randvoorwaarden (2), informatie en data om de veranderruimte in beeld te brengen (3), en leren en verbeteren via interactie (4).

6.2 Gedeelde waarden

Hierop zijn er vier leidende principes uitgewerkt die wij zien als de gedeelde waarden. Dit zijn:

- spelen dicht bij huis
- vanuit het perspectief van het kind
- speelwaarde centraal
- variatie in de buurt

Deze principes zetten we in als maatstaf bij het sturen, bij de advisering, bij participatie en bij de verantwoording over de openbare speelruimte.

6.3 Kaders en randvoorwaarden

De kaders en randvoorwaarden voor de aanpassingen van de speelruimte per wijk en buurt zijn scherp geformuleerd. Deels zijn deze kaders vastgelegd in de speelruimtenorm zelf zoals de kwantitatieve norm en de kwaliteitsnormen voor de speelruimte.

De financiële kaders zijn omschreven in het uitvoeringskader dat als bijlage bij deze visie is gevoegd.

6.4 Informatie en data

Op basis van de wijkspelruimtescans die we per wijk om de vijf jaar willen vernieuwen verzamelen we informatie over de staat van de speelruimte in de betreffende wijk. Op basis van deze stand van zaken in de wijkspelruimtescan stellen we verbeterkaarten op die inzicht geven in de quick wins en in de meest noodzakelijke aanpassingen om de hoeveelheid en/of de kwaliteit van de speelruimte te verhogen.

6.5 Leren en verbeteren

Samen met experts binnen de gemeente, de ketenpartners in de wijken zoals de sociaal makelaars, de jongerenwerkers en de buurtsport-coaches, en met betrokken inwoners toetsen we de concept wijkspelruimte-plannen. Met hen bespreken we de verbeteringen die doorgevoerd zouden kunnen worden en de urgentie van elk van deze voorstellen. De opbrengst van deze gesprekken verwerken we in de definitieve wijkspelruimtescan en de verbeterkaart.

Op de lange termijn is het onze ambitie om met behulp van betekenisvol sturen en verantwoorden meer regie te voeren op de speelruimte in Utrecht. De mate waarin en het tempo waarmee dat kan hangt af van de financiële ruimte om aan die ambities te werken.



Bijlage 1. Relaties met andere beleidsvelden

Speelruimte raakt aan diverse thema's en opgaven in de openbare ruimte. In dit subhoofdstuk worden deze relaties beschreven.

Ontmoetingsplekken speciaal voor jongeren

Grotere speelplekken in de wijk hebben ook een ontmoetingsfunctie voor doelgroepen ouder dan 12 jaar, en de daarbij passende voorzieningen. Ouders van jonge kinderen ontmoeten elkaar en kunnen een praatje maken. Er staan bankjes waarop men kan zitten tijdens een ommetje en jongeren kunnen daar met vrienden afspreken. We integreren daarmee de ontmoetingsfunctie voor jong en oud in de wijkspelvoorzieningen op de grotere speelplekken.

In verschillende wijken in Utrecht worden daarnaast aparte Jongeren Ontmoeting Plekken (JOP's) gerealiseerd, variërend van kleine bushokjes, afdakjes in het groen tot grotere buitenplekken in de buurt van buurt-huizen of huiskamerprojecten. JOP's dienen naast ontmoetingsplek vooral als verwijspunt voor handhavers, het zijn plekken waar jongeren buiten kunnen samenkomen zonder dat omwonenden daar hinder van ondervinden. De keuze om wel of geen JOP te plaatsen is per wijk verschillend, afhankelijk van de vraag en altijd een samenwerking tussen gemeente, jongerenwerk, politie, bewoners en de jongeren zelf. De JOP's zelf zijn geen onderdeel van het speelruimtebeleid, omdat dit puur ontmoetingsplekken zijn, en bewegen en spelen hier niet centraal staan. De JOP's vallen onder de afdeling veiligheid.

(Verkeers)veiligheid

De veiligheid van speel- en verblijfsruimte wordt bepaald door de mate van toezicht, het verkeer, aanwezigheid van water en technische eisen waaraan de speeltoestellen en inrichting moet voldoen. Sociale veiligheid is bij het spelen belangrijk. Als deze niet aanwezig is, belemmert dit het spel en is er meer toezicht en begeleiding nodig. Denk hierbij bijvoorbeeld aan de wijk Overvecht. Er is veel groen en ruimte om te spelen, maar deze wordt als onveilig ervaren omdat er weinig toezicht op straat is. Ouders houden hun kinderen dan binnen.

Om speelplekken voor veel kinderen toegankelijk te maken, moeten ze daarnaast op een veilige manier bereikbaar zijn. Het speelruimtebeleid heeft daarom een relatie met het verkeersbeleid. Als er geen nieuwe speelvoorzieningen in een buurt kunnen worden gerealiseerd, kan het wegnemen van barrières door bijvoorbeeld een veilige oversteekplek mogelijk uitkomst bieden en al bestaande speelplekken beter, prettiger en verkeersveilig ontsluiten.

Bodembeleid

In 2020 is een gemeentelijk steekproefonderzoek gestart naar het loodgehalte van de bodem. Hieruit bleek dat op verschillende (speel) plaatsen in de stad de norm voor lood in de bodem te hoog is. De gemeente werkt aan een saneringsplan voor de locaties waar een mogelijk gezondheidsrisico speelt. Bewoners zullen geïnformeerd en betrokken worden als een speelplaats om deze reden moet worden gesaneerd. Bij de herinrichting biedt de speelruimtenorm handvatten voor het ontwerp. Wanneer een speelplek buiten dit onderzoek vernieuwd of gerenoveerd wordt, moet ook gekeken worden naar het loodgehalte in de bodem om de toekomstige veiligheid van spelende kinderen te waarborgen.

Sportbeleid

Het beleid op spelen, sporten en bewegen van kinderen en jongeren kent een sterke samenhang met het beleid voor sporten en bewegen van inwoners boven de 12 jaar, en deze samenhang wordt de komende jaren alleen nog maar belangrijker. De afgelopen jaren zijn steeds meer nieuwe vormen van sporten ontwikkeld, die ook allemaal ruimte vragen in de openbare ruimte. In het coalitieakkoord (*Coalitieakkoord 'Utrecht, Ruimte voor iedereen, pag 17'*) wordt aangegeven dat Gemeente Utrecht het Sportakkoord steunt, en dat we inspelen op de trend dat steeds meer Utrechters 'ongeorganiseerd' sporten in de openbare ruimte. Hierbij kan gedacht worden aan fietsen, hardlopen en skaten, maar ook bootcamp- en yogalessen zijn een steeds vertrouwder beeld in de stadsparken. Ook zijn er nieuwe sportvormen in opkomst. Er worden regelmatig aanvragen ingediend bij het Initiatievenfonds voor de aanleg van een Calisthenicsparkje, opdruk- en klimtoestellen die vooral door jongeren en volwassenen worden gebruikt voor krachttraining. Deze Calisthenics variëren van twee optrekstangen tot een Sportcontainer, een mobiele en uitklapbare bootcampplek in de vorm van een zeecontainer.

Bovendien zijn er de afgelopen jaren freerunparcoursen aangelegd, en kent Utrecht sinds kort enkele dancegrounds waar jongeren onder begeleiding buiten kunnen dansen. Afdeling Maatschappelijke Ontwikkeling werkt in 2021 aan een nieuwe sportagenda, waar ook aandacht wordt gegeven aan deze nieuwe sportvormen. Deze nieuwe voorzieningen zijn een belangrijke aanvulling op het netwerk van spelen- en sportplekken in de buurt.

Geluid

Spelende kinderen maken geluid, en een speelplaats tussen hoge opgaande bebouwing resoneert en versterkt dat geluid. Ook het geluid van ballen tegen een hek of muur kan flink doorklinken. Hieraan kan gerekend worden door beleidsadviseurs geluid. Bij het ontwerp van een plangebied moet altijd gekeken worden naar een evenwichtige toedeling van functies en de locaties daarvan. Hierbij moet rekening gehouden worden met bijvoorbeeld stemgeluid en het geluid van weerkaatsende ballen. Speelplekken moeten goed gepositioneerd worden en van een goede ondergrond voorzien die geluid zoveel mogelijk dempt. Zand dempt bijvoorbeeld goed geluid, en groen ook.

Rookvrij spelen

We willen dat de kinderen in onze stad rookvrij kunnen opgroeien. Daarom zorgen we ervoor dat de plaatsen waar kinderen komen, zoals speelplekken en sportclubs, rookvrij zijn. Het Nationaal Preventieakkoord heeft zich als doel gesteld dat de (on)beheerde speelplekken in 2025 rookvrij zijn. Wij leggen de lat in Utrecht nog iets hoger: samen met partners en inwoners zetten wij ons ervoor in dat het vóór 2025 al vanzelfsprekend is dat er niet gerookt wordt op speelplekken.

In 2021 gaan we in verschillende buurten van Overvecht en Noordwest experimenteren met het rookvrij krijgen van speelplekken. Aan de hand van de resultaten van deze pilots bepalen we de vervolgstappen om alle speelplekken in Utrecht rookvrij te krijgen. Ons tussentijds doel willen we in 2022 bereikt hebben: 2 à 3 toonaangevende rookvrije speelplekken per wijk.

Relatie groen- en klimaatbeleid

Bij de inrichting en renovatie van speelplekken is Groen tenzij, en het toepassen van groene inrichting ten behoeve van o.a klimaat, ecologie en gezondheid, het uitgangspunt. Schaduwplekken zorgen voor een koele plek op warme dagen voor omwonenden en voor kinderen om te spelen.

Spelen in een groen ingerichte speeltuin prikkelt de verbeelding en draagt tegelijkertijd ook bij aan het op vroege leeftijd in aanraking komen met natuur. Zo stimuleren we ook de kennis van kinderen over natuur, en het toekomstige zorgdragen voor de bescherming van de natuur.

Tegelijkertijd moet bij de inrichting van speelplekken rekening gehouden worden wettelijke veiligheidsnormen en de bespeelbaarheid. De Wet Attractie – en Speeltoestellen stelt eisen aan de dempende ondergrond bij verschillende (traditionele) toestellen die niet altijd met een natuurlijke (groene) ondergrond gerealiseerd kan worden. Ook bespeelbaarheid (geen kuilen in het voetbalveldje), hygiëne (zand niet altijd hygiënisch als ondergrond), speeldruk (een plek kan zo intensief gebruikt worden dat een kunststof ondergrond de enige mogelijkheid is om de speelwaarde te behouden) en bespeelbaar in alle jaargetijden spelen een rol in de definitieve keuze voor de ondergrond.

Luchtkwaliteit

Speellocaties vallen officieel niet onder het besluit gevoelige bestemmingen, maar gezien de verblijfstijd in relatie tot blootstelling aan fijn stof, is het wel verstandig om bij de plaatsing van (nieuwe) speellocaties rekening te houden met drukke wegen.

Toegankelijkheid

We richten speelplekken in voor iedereen en willen dat iedereen zich welkom voelt. Dat betekent dat bij de herinrichting of nieuwe aanleg van buurtplekken, blokplekken en indien gewenst ook specifieke speeltoestellen aandacht besteed wordt aan de fysieke bereikbaarheid en bespeelbaarheid.

Voor de beheerde speeltuinen geldt dat de speeltuinen onderdeel zijn van de inclusieve stad, dus vrij toegankelijk voor iedereen met of zonder lichamelijke/ verstandelijke beperking (*Bron: beleidskader beheerde speeltuinen, gemeente Utrecht, 2017*).

Bijlage 2. Verschillende soorten speelruimte 'Achter een hek'

Beheerde speeltuinen

Gemeente Utrecht telt 21 [beheerde speeltuinen](#) en 2 particuliere speeltuinen. Deze zijn verspreid over de stad, tenminste één beheerde speeltuin per wijk. Beheerde speeltuinen zijn in beheer bij zelfstandige speeltuinorganisaties of bij welzijnsorganisaties. De speeltuinen richten zich op de basisschoolleeftijd, en de openingstijden sluiten daarom vooral aan bij de schooltijden. De beheerde speeltuinen zijn meestal ook toegankelijk op minimaal één weekenddag. (Sommige speeltuinen zijn op verzoek van de omwonenden op zondagmiddag gesloten)

In beheerde speeltuinen is toezicht, wordt het spelen zo nodig pedagogisch begeleid en er worden activiteiten aangeboden. Ook is er extra (los) spelmateriaal aanwezig zoals ballen, fietsjes en zandbakspeelgoed.

Beheerde speeltuinen vallen onder het beleidskader beheerde speeltuinen uit 2017. In dit beleidskader wordt geschetst hoe de speeltuinen toegroeien naar verzelfstandiging, waarbij de gemeente betrokken blijft via een subsidierelatie. De 21 speeltuinen bevinden zich in een verschillende fase van verzelfstandiging, en de komende jaren worden de speeltuinen die nog niet verzelfstandigd zijn nog beheerd door de Sociaal Makel Organisaties. De twee particuliere speeltuinen (De Torteltuin en De Pan) vallen onder de beleidsregel Zelfbeheer van Stadsbedrijven (nota: visie op zelfbeheer, 2014). Beheerde speeltuinen tellen in eerste instantie niet mee in de norm voor speelruimte in de woonomgeving, omdat deze plekken niet altijd open zijn.

Schoolpleinen

Schoolpleinen zijn bij uitstek een belangrijke speel- en verblijfsplek voor jonge kinderen. De pleinen zijn in juridisch eigendom van de schoolbesturen, en zij zijn verantwoordelijk voor het dagelijks onderhoud van het terrein. Dit omvat de speeltoestellen, de omheining, de speelruimte en het (speel)groen. Voor dit onderhoud ontvangen schoolbesturen een beperkte vergoeding van het rijk.

Schoolpleinen kunnen een aanvulling zijn op de openbare ruimte door na schooltijd bespeelbaar te zijn voor buurtkinderen. In de vorige beleidsnota werd al benadrukt dat scholen verleid kunnen worden om het plein open te stellen, en zo meer spelaanbod voor de buurt te creëren. Het gemeentelijke impulsproject 'schoolplein voor de buurt' werd in 2015 helaas geschrapt vanwege het uitblijven van voldoende resultaten. Dit onderwerp wordt sinds de motie groene schoolpleinen (*Motie Meer groene schoolpleinen in Utrecht Motie 57/2017*) opnieuw uitgewerkt.

In de [nieuwe verordening onderwijshuisvesting](#) wordt een stimuleringsregeling voorgesteld waarbij scholen een aanvraag voor budget kunnen doen om het plein te vergroenen. Groene schoolpleinen zijn, naast een stimulerende speelomgeving voor kinderen, ook beter voor het klimaat. In de nieuwe verordening is de regel dat schoolpleinen verhard moeten zijn, geschrapt. Voorwaarde voor investeren vanuit de gemeente in het vergroenen van het schoolplein is dat de pleinen na aanleg openbaar zullen worden na schooltijd, zodat de buurt er ook profijt van heeft.

Door het openstellen van de hekken is een schoolgebouw niet langer beschermd na schooltijd. De gebruiksdruk van opengestelde schoolpleinen verhoogt; dit leidt tot extra slijtage en mogelijke vernieling door vandalisme, en er wordt door omwonenden soms extra (geluids) overlast ervaren. De gemeente onderzoekt of zij een rol kan spelen in de aansprakelijkheid en verantwoordelijkheid voor (sociale) veiligheid en schade op schoolpleinen als zij opengesteld zijn na schooltijd.

Voor concreet advies over de mogelijkheden om meer groen toe te voegen op het schoolplein (als aankleding maar ook als spelaanleiding) kan men terecht bij Stichting Utrecht Natuurlijk. In deze nota is daarnaast een poster opgenomen voor het vergroenen van speelplekken en het stimuleren van informeel groen spelen, welke ook voor scholen beschikbaar is.

Naast het openstellen van de schoolpleinen voor spelen na schooltijd, worden schoolbesturen ook verleid om het schoolplein te vergroenen. Groene schoolpleinen zijn, naast een stimulerende speelomgeving voor kinderen, ook beter voor het klimaat. In de nieuwe verordening wordt de regel dat schoolpleinen verhard moeten zijn, geschrapt. Ook wordt onderzocht of er een stimuleringsregeling kan worden gestart waarbij scholen een aanvraag voor budget kunnen doen om het plein te vergroenen. Voorwaarde voor investeren vanuit de gemeente is dat de pleinen na aanleg openbaar zullen worden na schooltijd, zodat de buurt er ook profijt van heeft. Per school wordt maatwerk geleverd en samen met schoolbestuur, omwonenden, kinderen en ouders gekeken welke wensen er voor het betreffende plein zijn.

Voor concreet advies over de mogelijkheden om meer groen toe te voegen op het schoolplein (als aankleding maar ook als spelaanleiding) kan men terecht bij Stichting Utrecht Natuurlijk. In deze nota is daarnaast een poster opgenomen voor het vergroenen van speelplekken en het stimuleren van informeel groen spelen, welke ook voor scholen beschikbaar is.

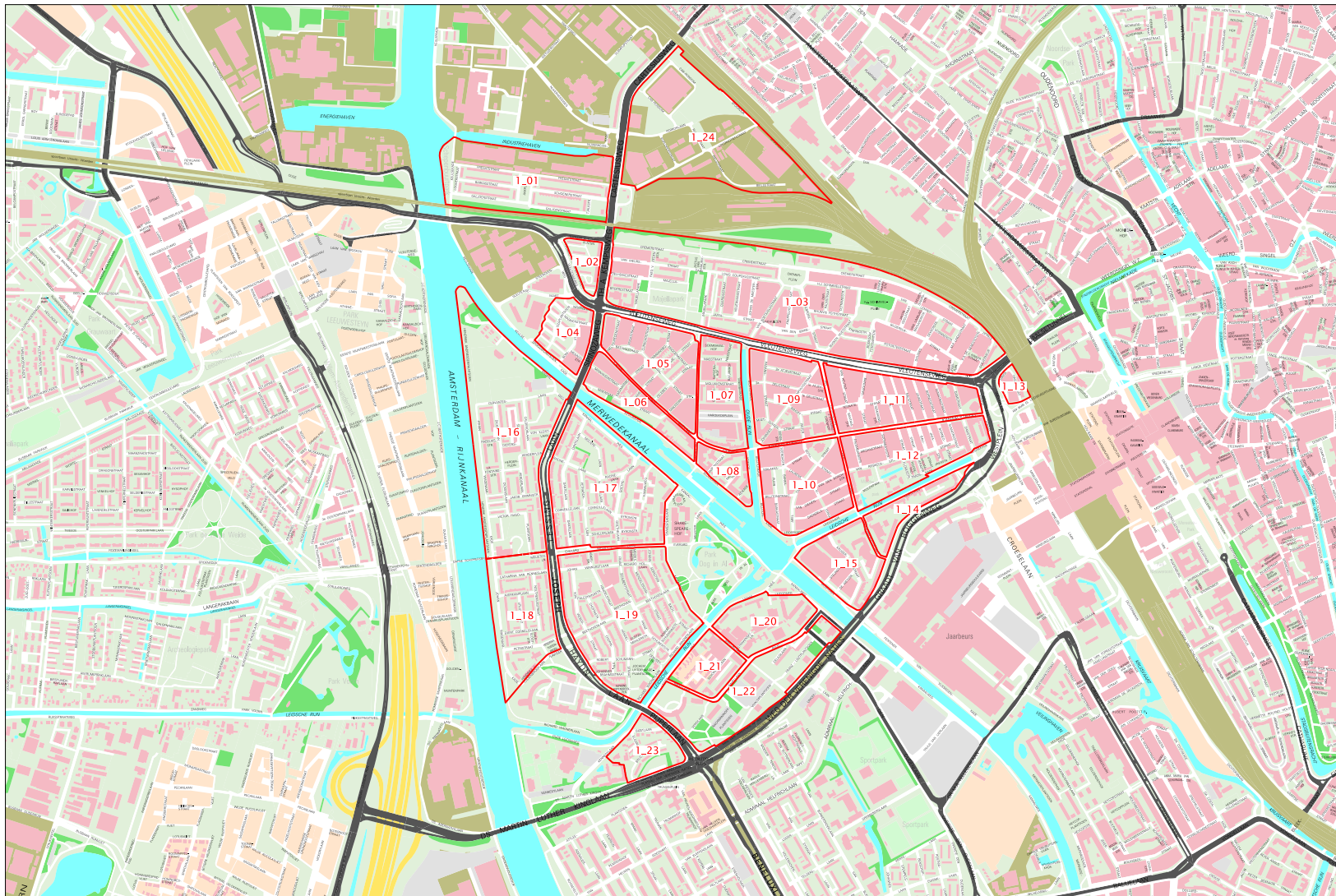
Schoolpleinen worden net als beheerde speeltuinen in eerste instantie niet meegeteld in de norm voor openbare speelruimte. In een wijk met weinig speelruimte bieden schoolpleinen echter een waardevolle aanvulling op de speelruimte. Scholen in wijken met weinig openbare speelruimte worden bij voorkeur gestimuleerd om hun plein open te stellen.

Stadsboerderijen en -tuinen

Gemeente Utrecht heeft vijf stadsboerderijen of Steedes, en vier stadstuinen. Deze negen locaties worden beheerd door Stichting Utrecht Natuurlijk, een organisatie die is ontsproten uit het verzelfstandigde Natuur en Milieu Communicatie van Stadsbedrijven. Op deze Steedes kunnen kinderen spelenderwijs kennismaken met (stads)landbouw en landbouwhuisdieren. Op de meeste Steedes is ook (natuurlijke) speelgelegenheid, en op twee locaties (Grifsteede en Eilandsteede) is een beheerde speeltuin, waarbij het beheer en begeleiding door Stichting Utrecht Natuurlijk zelf wordt uitgevoerd. Op de stadstuinen zijn kinderen welkom om met hun ouders, of in ander (georganiseerd) verband te tuinieren of natuureducatieve workshops te volgen. De locaties zijn zes dagen per week open van 10 tot 17 uur.



Bijlage 3. Speelbuurten van wijk West



Bijlage 4. Toelichting Jantje Beton Norm en de Utrechtse Speelnorm

De hoeveelheid speelruimte is gebaseerd op de richtlijn voor formele speelruimte vanuit het NUSO/Jantje Beton (1999). Daarin wordt gesteld dat van alle beschikbare ruimte minimaal 3% van de beschikbare ruimte zou moeten worden gereserveerd voor speelruimte. In deze nieuwe Utrechtse speelruimtenorm wordt de 'beschikbare ruimte' gedefinieerd als de volledige speelbuurt (bebouwd en onbebouwd oppervlak tezamen)

Toelichting op minimaal 3%

- Oppervlakte van alle (binnen de speelbuurt gelegen) buurtplekken en blokplekken.
- De ingerichte speelruimte betreft de openbare speel- en sportvoorzieningen die in beheer van de gemeente zijn. Als oppervlaktemaat wordt de gehele speelplek genomen, inclusief de vrij bespeelbare aangrenzende ruimte. Het gaat hier alleen om de beschikbare ruimte, niet om de inrichting zelf.
- Te meten langs de randen van het aaneengesloten vrij bespeelbare gebied. Dus niet enkel de oppervlakte van de ondergronden. De stoep of bosjes hoeven geen grens te zijn. Grenzen zijn o.a. fietspaden, wegen, de 'hoek' om.
- Ruime pleinen en grasvelden kunnen ook worden meegenomen als gereserveerde speelruimte.

- Brede stoepen of kleine groenruimtes of autovrije straten worden qua vierkante meters niet meegerekend (uit praktische overweging), maar kunnen wel worden meegewogen bij de beoordeling van de totale bespeelbaarheid van een buurt.
- Bij gebiedsontwikkelingen geldt een resultaatverplichting. Bij het realiseren van een nieuwe (speel)buurt moet de speelruimtenorm worden toegepast op de nieuwe plannen en ruimtelijke mogelijkheden. Hierbij moet zo vroeg mogelijk worden meegekeken bij de planvorming en moet vanaf de start een ruimteclaim van tenminste 3% van de oppervlakte van de speelbuurt worden gereserveerd voor formele speel- en sportvoorzieningen (type speelbuurt is hier immers nog niet bekend).

Bijlage 5. Poster Utrechtse Speelnorm

Utrechtse Speelnorm

In het kort - De Utrechtse Speelnorm biedt handvatten voor de beoordeling van bestaande buurten en toekomstige (her)ontwikkelingen van openbare en sportruimte in Utrecht. Hierbij wordt zowel gekeken naar de beschikbaarheid van de speelruimte als de inrichting van de speelruimte zelf.

De Speelnorm bestaat uit een speelruimtescan (geüpdatet aan eventuele veranderingen en veranderingsmomenten). Deze poster hoort bij de 'Visie Speelruimte Utrecht, Spelen in je eigen buurt'.

Speelruimtescan Utrecht

1. De speelbuurt - kwantitatief #1



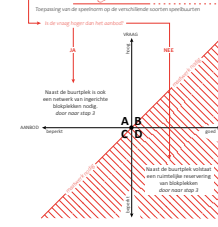
Speelbuurt

De Speelnorm focust zich op de grotere openbare speelruimte in de buurt, die beschikbaar is voor iedereen. De speelruimte wordt gedefinieerd als een gebied dat omringd wordt door bebouwing en waarbinnen de bewoners van een buurt of wijk samen kunnen spelen. De speelruimte wordt gedefinieerd door de aanwezigheid van een netwerk van openbare speelruimte en sportruimte.

De speelnorm voor jongeren en volwassenen

De speelnorm focust zich op de grotere openbare speelruimte in de buurt, die beschikbaar is voor iedereen. De speelruimte wordt gedefinieerd als een gebied dat omringd wordt door bebouwing en waarbinnen de bewoners van een buurt of wijk samen kunnen spelen. De speelruimte wordt gedefinieerd door de aanwezigheid van een netwerk van openbare speelruimte en sportruimte.

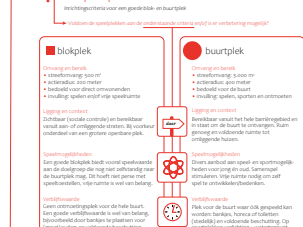
2. Balans vraag/aanbod - kwantitatief #2



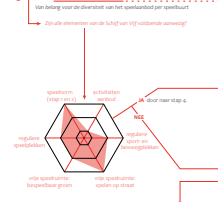
Vraag en aanbod

Buurtwensen en wijkwensen heeft daarom ook te maken met de balans tussen vraag en aanbod van speelruimte. De balans tussen vraag en aanbod van speelruimte wordt weergegeven in de volgende tabel:

4. De speelplek - kwalitatief #2



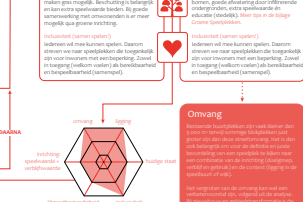
3. De Schijf van Vijf - kwalitatief #1



Diversiteit - Schijf van Vijf

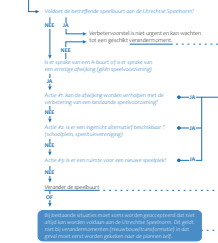
Diversiteit in de Schijf van Vijf wordt gedefinieerd door de aanwezigheid van een netwerk van openbare speelruimte en sportruimte. Diversiteit in de Schijf van Vijf wordt gedefinieerd door de aanwezigheid van een netwerk van openbare speelruimte en sportruimte.

Beoordeling speelbuurt



Verbetervoorstellen en veranderingsmomenten

5. De opvolging op basis van de speelruimtescan



Veranderingsmomenten

Veranderingsmomenten in de speelruimte worden gedefinieerd door de aanwezigheid van een netwerk van openbare speelruimte en sportruimte. Veranderingsmomenten in de speelruimte worden gedefinieerd door de aanwezigheid van een netwerk van openbare speelruimte en sportruimte.

6. De veranderingsmomenten voor opvolging

De veranderingsmomenten voor opvolging worden gedefinieerd door de aanwezigheid van een netwerk van openbare speelruimte en sportruimte. De veranderingsmomenten voor opvolging worden gedefinieerd door de aanwezigheid van een netwerk van openbare speelruimte en sportruimte.

Bijlage 6. Fotostrip kwaliteit speelbuurt en speelplek

Beoordelingsschema - speelbuurniveau



<p>Reguliere speelplekken <i>variatie aanbod</i></p>	 1	 2	 3
<p>Reguliere sport- en beweegplekken <i>variatie aanbod</i></p>	 1	 2	 3
<p>Vrije speelruimte Bespeelbaar groen</p>	 1	 2	 3
<p>Vrije speelruimte Spelen op straat</p>	 1	 2	 3
<p>Activiteiten</p>	 1	 2	 3

Beoordelingsschema - speelplekniveau



<p>Ligging en context*</p>	 1	 2	 3
<p>Inrichting* <i>Speelwaarde + Verblijfswaarde</i></p>	 1	 2	 3
<p>Huidige staat</p>	 1	 2	 3
<p>Klimaatbestendigheid</p>	 1	 2	 3
<p>Inclusiviteit</p>	 1	 2	 3

* Beoordeling afhankelijk van type locatie zie poster "Utrechtse Speelnorm"

Bijlage 7. Groene speelplekken

Groene speelplekken

bijlage Utrechtse Speelnorm



Meer groen in de stad zorgt voor een beter leefklimaat voor mens en dier. Speelplekken zijn bij uitstek geschikt voor vergroening en vervullen een belangrijke rol bij de klimaatadaptatie van de openbare ruimte. Anders dan tuinen of daken heeft de gemeente hier zelf de regie over de inrichting. Bij het vergroenen van speelplekken gaan de thema's spelen, klimaat, biodiversiteit en gezondheid hand in hand.

De bijlage Groene Speelplekken is opgesteld ter aanvulling van de nieuwe Utrechtse Speelnorm 2020. Vanuit de norm wordt gestreefd naar (een zekere mate van) vergroening op elke openbare speel- en sportplek in Utrecht. In dit document worden concrete argumenten, handvatten en toepassingsmogelijkheden gegeven voor het vergroenen van de openbare speelruimte.

Een groene speelplek kent meerdere verschijningsvormen. Dit gaat van een grasveld met speeltoestellen (minimale variant) tot een natuurlijk speelterrein (ultieme variant) waarin gebruikers in en mét de natuur kunnen spelen. Dit betekent natuurlijke speelmaterialen, ondergronden en de mogelijkheid om zelf vorm te geven aan de speelruimte en zo de fantasie en exploratiedrang te prikkelen. Toestellen zijn hierbij niet uitgesloten, maar zeker niet noodzakelijk om toe te voegen.



Groen voor SPEL EN VERBLIJF

Zichtbaar groen versterkt de aantrekkingskracht van de buitenruimte bij zowel volwassenen als kinderen. Een groene omgeving daagt kinderen uit om een eigen spel te bedenken en op avontuur te gaan.

Voordelen:

- Groene ruimtes zijn prettige verblijfsplekken tijdens warme dagen
- Goede groene speelruimte is uitdagend en stimuleert exploratief en creatief spel omdat kinderen er zelf vorm aan kunnen geven



Groen voor GEZONDHEID

Een groene omgeving heeft een positief effect op het welzijn van inwoners. Ze voelen zich gelukkiger in een groene omgeving en gaan meer naar buiten om te bewegen¹. Spelen in het groen draagt bij aan de ontwikkeling en gezondheid van kinderen^{2,3}. Daarbij biedt groen bescherming tegen de zon en kan geluidshinder dempen².

Voordelen:

- Bevorderen motorische en cognitieve ontwikkeling
- Vermindering blootstelling UV-straling
- Stimuleren gebruik openbare ruimte voor sport en beweging



Groen voor BIODIVERSITEIT

Meer groen op speelplekken zorgt voor nestplaatsen en schuilplaatsen voor insecten, vogels en andere dieren om zo in de stad te leven en overleven⁴. Meer biodiversiteit bevordert het ecologisch evenwicht en draagt bij aan natuureducatie (beestjes zoeken, bloemen plukken, wisseling van seizoenen etc.).

Voordelen:

- Ruimte voor flora en fauna
- Natuurlijke plaagbestrijding, bijv. processierups en muggen door vogels en gaasvliegen
- Natuureducatie en ander type spel



Groen voor KLIMAAT

Groene speel- en sportplekken kunnen een rol spelen in het hitte- en watermanagement van de stad⁵. Vergroening van speelplekken in woonwijken helpt om (lokaal) hitte tegen te gaan en water sneller af te voeren, of juist tijdelijk vast te houden. Utrecht wordt op deze manier beter bestand tegen weersextremen.

Voordelen:

- Minder wateroverlast, betere afwatering
- Meer groene speelplekken zorgen voor een verkoelend effect op de directe omgeving.

Vergroening en speelcultuur

Vergroening van speelplekken is nuttig en nodig, maar is niet overal haalbaar of gewenst (en daardoor daar ook beperkt functioneel). Daarom is het belangrijk om aan te geven dat groene speelplekken in meerdere verschijningsvormen kunnen worden toegepast. Van eenvoudige speelaanleidingen in een grasveld met bomen tot een plek met zand, water, verschillende soorten beplanting en niveaverschillen als ultieme ravotplek.

Goede groene speelplekken vragen om een andere, intensievere, vorm van onderhoud. Vergroening mag niet ten koste van de speelwaarde op een plek gaan. Dit wordt snel vertaald naar een vershring van de openbare speelruimte. Ouders zitten er niet altijd op te wachten dat hun kinderen vies thuiskomen, of zijn bang voor de risico's van natuurlijk spelen zoals tekenbeten. Hierdoor wordt dit speelgedrag ook niet gestimuleerd. Kinderen vinden het daarom ook niet altijd even leuk om buiten te ravotten. Draagvlak en betrokkenheid vanuit de buurt is niet vanzelfsprekend. Per buurt moet daarom gekeken worden naar de meest geschikte vorm om te 'vergroenen'. Het heeft immers minder zin als kinderen er geen gebruik van (mogen) maken. Het maken van een goed ontwerp en goede afstemming met de buurt en buurtprofessionals is essentieel voor het laten slagen van een groene speelplek.



Groene speelplekken - Checklist

Speelgroen en speelaanleidingen

Kinderproof beplanting: niet giftig, geen stekels, robuust en snelgroeiend. Voorbeelden: laurier, haagbeuk, wilgen, kornoelje, hazelaar of hoge grassen (olifantgras en niet woekerende bamboe).

- Plant bij voorkeur in groepen om goede speelbosjes te creëren.
- Laat snoeiafval (deels) liggen zodat kinderen hier mee kunnen spelen en bouwen.

LET OPI - de locatiekeuze voor speelgroen is ontzettend belangrijk. Losse takken zijn leuk voor hutten, maar niet handig bij autostraten of plekken waar auto's langs de speelplek geparkeerd staan.

Natuurlijke speelaanleidingen: kunnen worden aangelegd om de diversiteit van het speelaanbod te vergroten. Bijvoorbeeld: heuvels/glooiingen, stapstammen, zwerfkeien, palenbomen, wilgenhutten- of tunnels. Roolbuizen en autobanden vallen niet helemaal onder de categorie 'natuurlijk', maar worden wel vaak in combinatie met natuurlijk spelen toegepast.

- Speelaanleidingen geplaatst op officiële speelplekken moeten voldoen aan de veiligheidsnormen van het WAS.
- Voor natuurlijke speelaanleidingen die extra en/of specifiek beheer vragen is bewonersparticipatie belangrijk. Bijvoorbeeld bij wilgenhutten en stapstammen van lokaal kap hout.

Eetbare beplanting: zoals appels, peren, kersen, noten, bessen, etc.

- Bramen en frambozen zijn prikkelaars en woekeraars (en geven vlekken) en moeten enigszins in toom worden gehouden om een plek bespeelbaar te houden. Regelmatig onderhoud (door bewoners) is hierbij noodzakelijk.
- Gevalen appels en peren moeten tijdig worden geraapt om overlast door wespen te voorkomen.
- Plant geen tamme kastanjes op speelplekken of tenminste een eind bij de toestellen vandaan. Ondanks de onschuldige naam en eetbare binnenkant hebben deze noten een stekelige buitenkant.

Speelbomen: zoals vleugelnoten, wilgen en beuken zijn voorbeelden van goede snelgroeiende klimbomen die weinig bevattelijk zijn voor ziektes. Ook (andere) notenbomen kunnen extra speelwaarde toevoegen door de noten in de herfst.

- Kroon speelbomen niet op.
- Plaats bomen niet te dicht bij toestellen en paden (wortelgroei).
- Plant alleen op plekken waar de bomen volop mogen groeien.

LET OPI - zoals de benoemde punten aangeven is het belangrijk dat bewoners onderdeel zijn van het beheer van een groene speelplek. Zonder draagvlak heeft (onderhoudsintensief) groen vrijwel geen kans van slagen.



Schaduw en groenbuffer

Op grote speelplekken: kunnen bomen met een grote kroonomvang worden geplant. Positioneer bomen (of de speelplek) zo dat zomers de toestellen op het heetst van de dag in de schaduw liggen.

Op kleine speelplekken/ruimtes: kunnen dak- en leibomen worden gebruikt voor het creëren van schaduw. Het voordeel is dat deze bomen minder ruimte innemen en minder hoog worden (mits regelmatig gesnoeid). Alternatieven zijn een priegel of pergola met begroeiing of een schaduwdoek (vaak bij scholen).

- Wanneer ondergrondse leidingen en kabels het planten van bomen in de vollegrond onmogelijk maken, kunnen bomen in bakken een alternatief zijn, deze hebben wel regelmatig een extra watergift nodig.
- Zorg dat (kunststof en houten) toestellen en ondergronden niet de hele dag in de schaduw liggen om groene aanslag te voorkomen.

Een goed ingerichte groenbuffer op speelplekken langs drukke wegen verbetert de beleving (optisch) en kan een positief effect hebben op de luchtkwaliteit. Ook kan groen geluidshinder dempen op een speelplek.

- Het is belangrijk om met de groenbuffer een wal te creëren. Een rij opgekroonde bomen heeft bijvoorbeeld weinig effect.
- Kinderen moeten niet vanuit het groen direct op de drukke weg kunnen komen. Het is daarom belangrijk om in dat geval ook een hekwerk of andere begrenzing toe te passen.

Water en ondergronden

Wadi's en slootjes: kunnen water bergen of juist zorg dragen voor een goede afwatering naar sloten of de bodem. Gecombineerd met speelaanleidingen zoals stapstenen of touwen bieden ze extra avontuurlijke speelwaarde. Met name op drassige plekken zijn wadi's ideale oplossingen die tevens speelwaarde bieden.

- Zorg ervoor dat de standers van toestellen tegen water kunnen. Plaats geen houten toestellen of speelaanleidingen in de wadi, of tenminste op RVS-voetjes.
- Gebruik zwerfkeien of betonnen poefs als parcours door het water, geen stapstammen van hout.

LET OPI - Wadi's kennen naast veel speelwaarde ook enkele risico's. Zorg daarom dat deze niet te diep zijn of snel het water afvoeren in de bodem (infiltratie). Water in wadi's mag niet (te lang) stilstaan om gezondheidsrisico's te beperken (algengroei).

Meer weten?

- W. Leufgen, M. van Lier; Vrij Spel voor Natuur en Kinderen. Uitgeverij Jan van Arkel, Utrecht, 2007, p.152.
- Groen in de stad; WUR; <https://www.wur.nl/nl/Dossiers/dossier/Groen-in-de-stad.htm>
- R. Louw; Het laatste kind in het bos - Hoe we onze kinderen weer in contact brengen met de natuur. Uitgeverij Jan van Arkel, Utrecht, 2007.
- www.rivm.nl/tekenbeten-en-lyme/teek

Natuurlijke ondergronden: zoals gras, zand, hout- en schorsnippers op speel- en sportplekken zorgen voor meer verkoeling en een betere afwatering dan kunstmatige ondergronden. Daarnaast hebben natuurlijke ondergronden een (veel) lagere CO2-impact.

- Natuurlijke ondergronden zijn goedkoper in aanschaf dan kunstmatige ondergronden. Losse ondergronden moeten sneller vervangen/verschoond worden en zijn duurder in onderhoud.
- Bewoners kunnen eerder overlast ondervinden van hondenpoep op grasvelden en kattenpoep in losse ondergronden.

LET OPI - Bij vochtige bodems worden losse ondergronden als snippers afgeraden omdat het snel verteert en daarmee zijn functie verliest.

Wanneer wel een kunstondergrond of verharding: als een plek intensief wordt bespeld waardoor een grasondergrond te snel uitslijt en niet voldoende tijd heeft voor herstel (trapveldjes bijvoorbeeld), of als **toegankelijkheid** voor rolstoelgebonden bewoners nodig is, kan toch (deels) een kunstmatige ondergrond of verharding (sportvelden, buurtplekken, schoolpleinen) nodig zijn.

- Halfverharding zoals grasbetontegels zijn een goed compromis tussen waterdoorlaatbaarheid en toegankelijkheid. Op sportplekken kan gewerkt worden met een waterbassin. Bij (extreme) regenval kan deze gebruikt worden als kunstmatige waterberging.
- Let op de nieuwe milieucriteria van de Rijksoverheid voor de aanschaf van nieuwe toestellen en ondergronden. Ook het vrijkomen van PAK's is aan richtlijnen gebonden (REACH richtlijn).
- Soms is het niet nodig om onder het gehele toestel een kunstondergrond te plaatsen, maar enkel de plekken waar de ondergrond het hardst slijt.
- Kies lichtere kleuren als ondergrond, die worden minder warm.
- Het (her)gebruik van betontegels op sportvelden is een duurzaam alternatief voor kunstgras. Betontegels kunnen ook worden gebruikt als bijvoorbeeld stapstenen in het gras.

LET OPI - 'Groene speelplekken' betekent niet dat er geen sprake meer is van veiligheidsrisico's zoals die op andere speelplekken gebruikelijk zijn. Zeker bij gebruik met speeltoestellen geldt gewoon het Warenwetbesluit Attracties en speeltoestellen (WAS). Wel biedt een groene inrichting veel mogelijkheden om hierbinnen de acceptabele risico's op te zoeken en avontuurlijke speelvormen aan te bieden.

Blijbeestjes

Diervriendelijke beplanting: komen redelijk overeen met de voor mensen eetbare beplanting, zoals kers, kornoelje en verschillende bessensoorten (uiteraard geen giftige soorten toepassen als speelgroen).



- Door bijvoorbeeld pimpel- en koolmezen of boomkluvers aan te trekken wordt tevens een natuurlijke vijand uitgenodigd voor plagen als de eikprocessierups.
- Groenblijvende beplanting als hulst (geen stekels), laurier en naaldbomen bieden beschutting voor dieren in de herfst/winter.
- Naaldbomen kunnen beter niet midden op, maar beter aan de randen van grotere speelplekken of parken worden geplant.
- Hoge grassen zijn ideaal als schuilplek voor veel kleine dieren, insecten en vlinders.

LET OPI - Fijne plekken voor besties betekent vaak ook een hoger risico op teken; een bekend beswaar tegen groene speelplekken. De kans op een tekenbet is ook veel groter op een groene speelplek dan op een pleintje. Hier is in de inrichting weinig aan te doen. Het RIVM adviseert om bij het buitenspelen in de bossen je broek in je sokken te doen, shirts met lange mouwen te dragen en vooral na het buitenspelen je lichaam te (laten) controleren op eventuele teken!

Diervriendelijk inrichting en beheer: zorgt voor een extra stimulans voor de biodiversiteit door bijvoorbeeld snoeiafval te laten liggen of takkenrillen te plaatsen.

- Laat naast snoei-ookbladafval liggen of schuil het onder struiken en bomen. Dit is waardevol voor de (bodem)biodiversiteit. Het zorgt voor voedsel en beschutting voor verschillende dieren en insecten én beschermt de bodem tegen erosie.
- Bladafval kan toestellen en ondergronden glad (en vies) maken. Hierdoor wordt de bespeelbaarheid minder en ook houten toestellen gaan minder lang mee.
- Nestkastjes, vleermuisenkasten, insectenhôtels nodigen dieren uit om te nestelen op de speelplek. Dit draagt niet alleen bij aan een betere biodiversiteit maar kan ook worden gebruikt voor natuureducatie.
- Met groene verbindingen tussen speel- en sportplekken en de randen van de wijk of stad kunnen fijne routes worden aangelegd voor recreatie en sport maar worden tegelijkertijd ook (kleinschalige) ecoroutes gecreëerd.

Bloemrijke mengsels inzaaien: op grasvelden bij speelplekken ziet er fleurig uit en zijn tegelijkertijd belangrijk voedsel voor hommels, bijen en andere insecten.

- Het zaaien van bloemen en het onderhouden hiervan kan vaak prima door bewoners gebeuren. Wel is het belangrijk dat dit wordt afgestemd met het gemeentelijk maaibeeld.

LET OPI - Groene speelplekken lijken vaak minder onderhouden. Dit is meestal bewust en maken de speelplek ook interessanter. Belangrijk is wel dat hiervoor de juiste plekken worden gekozen.

Bijlage 5b. Poster Utrechtse Speelnorm

Drempelvrije tekst voor visueel gehandicapten

In het kort - De Utrechtse Speelnorm biedt handvatten voor de beoordeling van bestaande buurten en toekomstige (her)ontwikkelingen van openbarespeel- en sportruimte in Utrecht. Hierbij wordt zowel gekeken naar de bespeelbaarheid van de speelbuurt als de inrichting van de speelplek zelf. De Speelnorm bestaat uit een speelruimtescan gekoppeld aan eventuele verbeteracties en verandermomenten. Deze poster hoort bij de 'Visie Speelruimte Utrecht; Spelen in je eigen buurt'.

Speelruimtescan Utrecht

1. De speelbuurt - kwantitatief #1

De basis van de Utrechtse Speelnorm.

*Is de speelbuurt groter dan 10 hectare? en/of
Wonen er in de speelbuurt meer dan 850 inwoners?*

Er moet ten minste sprake zijn van een buurtplek van minstens 3.000 m² groot binnen 400 meter (5 minuten wandelen) van elke woning plus een aanvullend netwerk van blokplekken binnen 200 meter (2,5 minuten wandelen) van elke woning.

Is de speelbuurt kleiner dan 10 hectare en wonen er in de speelbuurt minder dan 850 inwoners?

Er moet ten minste sprake zijn van een blokplek van minstens 500 m² groot binnen 200 meter (2,5 minuut wandelen) van elke woning.

Speelbuurt

De speelnorm focust zich op de grotere openbare speelplekken in de speelbuurt; de buurt- en blokplekken. De speelbuurt zelf is het gebied dat wordt begrensd door (harde) barrières als een drukke en/of doorgaande weg, watergang of een meer psychologische buurtgrens als een industrieterrein of juist een plein of park. De speelbuurt geeft een indruk van de bewegingsvrijheid van kinderen van ongeveer 6 tot 12 jaar. Voor deze doelgroep is het belangrijk om op (speel)buurniveau goede speel- en sportruimte te realiseren.

De speelnorm voor jongeren en volwassenen

Jongeren en volwassenen worden niet of nauwelijks beperkt door de barrières van de speelbuurt. Toch is het belangrijk dat zij ook gebruik kunnen maken van de buurtplek in hun eigen omgeving. Daarnaast leert de praktijk dat het belangrijk is om deze doelgroepen ook een plek te bieden buiten de speelbuurt(en) en/of bewust ingericht voor een specifieke groep zoals skaters of freerunners. Jongeren en volwassenen zijn vaak georganiseerd buiten de speelbuurt om. Een bootcampplek in een park tussen meerdere speelbuurten in werkt dan beter. Voor jongeren en volwassenen zijn daarom de stedelijke voorzieningen belangrijke plekken. Deze moeten op de schaal van de stad een eigen netwerk vormen waardoor inwoners van Utrecht binnen 1.000 meter een stedelijke voorziening kunnen bereiken.

Speelhoekjes en stedelijke (sport)plek

Speelhoekjes (kleine speelplekjes met een niet-volwaardige inrichting) en plekken die niet openbaar zijn (zoals schoolpleinen) worden niet meegenomen in het bepalen van het huidige aanbod. Ze kunnen wel een rol vervullen als blijkt dat er een tekort is aan voorzieningen. Dit kan door speelhoekjes te verbeteren (als mogelijk) of in overleg met een school het schoolplein openbaar toegankelijk te maken. Stedelijke plekken hebben een speelbuurt overstijgende functie. Soms worden deze plekken ook gebruikt/gezien als buurtplek(+), in dat geval zijn ze wel meegenomen in de beoordeling van de speelbuurt.

Stedelijke plek

Buurtplek+: buurtplek met onderscheidende inrichting en bedoeld voor meerdere buurten tot zelfs de gehele stad en bezoekers. Inrichtingscriteria gelijk aan buurtplek.

Stedelijke sportplek

Sportplek: aparte sportplek voor specifieke doelgroep en met een stedelijk bereik zoals een skatebaan, freerunpark, multisportcourt. Sluit combinatie met spelen niet uit.

2. Balans vraag/aanbod- kwantitatief #2

Toepassing van de speelnorm op de verschillende soorten speelbuurten

Vraag en aanbod

Toepassing van de speelnorm per type
Buurten verschillen en speelruimte hoeft daarom ook niet in elke buurt hetzelfde georganiseerd te worden. Om onderscheid te maken tussen de verschillende typen speelbuurten gebruiken we de buurt diagram. Hierin worden vraag en aanbod tegen elkaar afgezet. Speelbuurten kunnen vervolgens worden ingedeeld naar typen buurt: A, B, C of D. Deze indeling vindt plaats op basis van veldwerk, gesprekken en data (zoals bevolkingsdichtheid, woontypologie, leeftijdsopbouw).

- A vraag hoog, aanbod beperkt: Relatief hoge bevolkingsdichtheid, veel kinderen maar beperkt bespeelbaar; er is weinig vrije speelruimte en bijvoorbeeld een hogere verkeersdruk of veel barrières. Naast de buurtplekken is altijd een netwerk nodig van ingerichte blokplekken.
- B vraag hoog, aanbod hoog
- C vraag laag, aanbod beperkt: In zowel B- als C-buurten zijn vraag en aanbod meer in balans. Naast de buurtplekken is altijd een netwerk nodig van blokplekken. Alleen als het aanbod beperkter is dan de vraag is een inrichting nodig op deze blokplekken, anders volstaat een reservering van de speelruimte.

- D vraag laag, aanbod hoog: In deze speelbuurten wonen relatief weinig kinderen maar de openbare ruimte is wel goed bespeelbaar, er is veel vrije speelruimte en kinderen hebben veel bewegingsvrijheid. Naast de buurtplekken volstaat een netwerk van gereserveerde blokplekken.

Als de vraag is hoger dan het aanbod

Naast de buurtplek is ook een netwerk van ingerichte blokplekken nodig. Door naar stap 3

Als de vraag is kleiner dan het aanbod

Naast de buurtplek volstaat een ruimtelijke reservering van blokplekken. Door naar stap 3

3. De Schijf van Vijf- kwalitatief #1

Van belang voor de diversiteit van het speelaanbod per speelbuurt

Diversiteit - Schijf van Vijf

Naast de kwantitatieve norm wordt een buurt beoordeeld op de diversiteit van het aanbod. In elk barrièregebied moeten de volgende aspecten aanwezig zijn. Dit kan allemaal gecombineerd worden op één plek, maar ook worden verspreid over de buurt.

1. Regulier speelaanbod: spel met speeltoestellen
2. Regulier speelaanbod: sport en beweging voor jong tot oud
3. Vrije speelruimte: bespeelbaar groen
4. Vrije speelruimte: spelen op straat
5. Activiteitenaanbod - en kennis daarvan bij bewoners

Beoordeling speelbuurt

Een beoordelingsroos biedt inzicht in de diversiteit en het kwantitatieve aanbod van een speelbuurt. Samen met de gebiedsteams kan per buurt het zwaartepunt of ideale situatie worden gezocht, afhankelijk van het type buurt (A, B, C of D) en de speelcultuur (bijv. inzetten op sport-activiteiten of extra aandacht voor spelen in het groen).

Als de elementen van de Schijf van Vijf onvoldoende aanwezig zijn.
Verbeteraspect benoemen op speelruimtekaart speelbuurt en/of vertalen naar concreet verbetervoorstel op plekniveau. Daarna door naar stap 4.

Als de elementen van de Schijf van Vijf voldoende aanwezig zijn.
Door naar stap 4..

4. De speelplek - kwalitatief #2 **Inrichtingscriteria voor een goede blok- en buurtplek**

Voldoen de speelplekken, blokplek of buurtplek, aan de onderstaande criteria en/of is er verbetering mogelijk?

Voor een blokplek:

Omvang en bereik

- streefomvang: 500 m²
- actieradius: 200 meter
- bedoeld voor direct omwonenden
- invulling: spelen en/of vrije speelruimte

Ligging en context

Zichtbaar (sociale controle) en bereikbaar vanuit aan- of omliggende straten. Bij voorkeur onderdeel van een grotere openbare plek.

Speelmogelijkheden

Een goede blokplek biedt vooral speelwaarde aan de doelgroep die nog niet zelfstandig naar de buurtplek mag. Dit hoeft niet perse met speeltoestellen, vrije ruimte is wel van belang.

Verblijfswaarde

Geen ontmoetingsplek voor de hele buurt. Een goede verblijfswaarde is wel van belang, bijvoorbeeld door bankjes te plaatsen voor (groot)ouders en voldoende beschutting.

Klimaatbestendigheid

Vergroenen waar mogelijk, lage valhoogtes maken gras mogelijk. Beschutting is belangrijk en kan extra speelwaarde bieden. Bij goede samenwerking met omwonenden is er meer mogelijk qua groene inrichting.

Inclusiviteit (samen spelen!)

Iedereen wil mee kunnen spelen. Daarom streven we naar speelplekken die toegankelijk zijn voor inwoners met een beperking. Zowel in toegang (welkom voelen) als bereikbaarheid en bespeelbaarheid (samenspel).

Voor een buurtplek:

Omvang en bereik

- streefomvang: 3.000 m²
- actieradius: 400 meter
- bedoeld voor de buurt
- invulling: spelen, sporten en ontmoeten

Ligging en context

Bereikbaar vanuit het hele barrièregebied en in staat om de buurt te ontvangen. Ruim genoeg en voldoende ruimte tot omliggende huizen.

Speelmogelijkheden

Divers aanbod aan speel- en sportmogelijkheden voor jong én oud. Samenspel stimuleren. Vrije ruimte nodig om zelf spel te ontwikkelen/ bedenken.

Verblijfswaarde

Plek voor de buurt waar óók gespeeld kan worden: bankjes, horeca of toiletten (stedelijk) en voldoende beschutting. Op sportplekken verlichting + watertappunt.

Klimaatbestendigheid

Vergroenen waar mogelijk. Beschutting door bomen, goede afwatering door infiltrerende ondergronden, extra speelwaarde én educatie (stedelijk). Meer tips in bijlage 7 Groene Speelplekken.

Inclusiviteit (samen spelen!)

Iedereen wil mee kunnen spelen. Daarom streven we naar speelplekken die toegankelijk zijn voor inwoners met een beperking. Zowel in toegang (welkom voelen) als bereikbaarheid en bespeelbaarheid (samenspel).

Omvang

Bestaande buurtplekken zijn vaak kleiner dan 3.000 m² terwijl sommige blokplekken juist groter zijn dan deze streefomvang. Het is dan ook belangrijk om voor de definitie en juiste beoordeling van een speelplek te kijken naar een combinatie van de inrichting (doelgroep, verblijf en gebruik) en de context (ligging in de speelbuurt of wijk).

Het vergroten van de omvang kan wel een verbetervoorstel zijn, volgend uit de analyse. Bij nieuwbouw en gebiedstransformatie is de streefwaarde wél een basisuitgangspunt voor de aanleg van speelplekken.

Verbetervoorstellen en verandermomenten

5. De opvolging op basis van de speelruimtescan

Welke actie/urgentie is nodig op basis van geconstateerde afwijkingen of verbetermogelijkheden?

De betreffende speelbuurt voldoet aan de Utrechtse Speelnorm, er is geen sprake van een A-buurt en is er geen sprake van helemaal geen speelvoorziening.

Verbetervoorstel is niet urgent en kan wachten tot een geschikt verandermoment.

Verandermomenten

Voor niet-urgente afwijkingen en verbetervoorstellen in speelbuurten die al voldoen geldt dat ingrepen niet de hoogste prioriteit hebben. Het is niet nodig dat deze door de gemeente actief vanuit een regierol worden opgepakt. Hierbij is het prima aan te sluiten op een logische aanleiding tot verandering; het verandermoment.

Actie 1: kan de afwijking worden verholpen met de verbetering van een bestaande speelvoorziening?

Dan wordt de noodzaak voor verandering geagendeerd

Als actie 1 niet kan dan actie 2: is er een ingericht alternatief beschikbaar? (schoolplein, speeltuinvereniging)

Dan wordt de noodzaak voor verandering geagendeerd

Actie actie 1 en 2 niet kunnen dan actie 3: Is er een ruimte voor een nieuwe speelplek?

Dan wordt de noodzaak voor verandering geagendeerd

Agenderen noodzaak verandering

Bij wel-urgente afwijkingen en verbetervoorstellen in speelbuurten die niet voldoen aan de Utrechtse Speelnorm is een actieve aanpak nodig. Dit start met het agenderen bij de betreffende gebiedsregisseur, het gebiedsteam en/of wijkbureau. Hierbij wordt in eerste instantie gekeken naar de ingrepen gekoppeld aan de hiervoor genoemde acties 1, 2 en 3 en de koppeling aan een logisch verandermoment.

Als de hiervoor genoemde acties 1, 2, en 3 niet mogelijk zijn

Verander dan de speelbuurt

Bij bestaande situaties moet soms worden geaccepteerd dat niet altijd kan worden voldaan aan de Utrechtse Speelnorm. Dit geldt niet bij verandermomenten (nieuwbouw/transformatie) in dat geval moet eerst worden gekeken naar de plannen zelf.

Veranderen van de speelbuurt

Soms is het niet mogelijk om met behulp van de bestaande ruimtes het speelaanbod te verbeteren/te laten voldoen aan de Speelnorm. In dat geval moet worden gekeken naar alternatieve verbeteringen die de speelbuurt zelf veranderen: het verkleinen van de speelbuurt (opdelen), de bespeelbaarheid van de openbare ruimte vergroten (aanbod beter) of door barrières te beslechten (speelbuurten samenvoegen). Hierdoor verandert de vraag/aanbod-balans van de speelbuurt en veranderen de voorwaarden voor toepassing van de Utrechtse Speelnorm.

6. De verandermomenten voor opvolging

Er zijn een aantal logische momenten voor verandering van de speelruimte in een speelbuurt.

Elk verandermoment beïnvloedt de situatie in de speelbuurt (verandering van vraag of aanbod). Daarom is het nodig om bij elke speelbuurt de speelruimtescan opnieuw te doorlopen.

Herontwikkeling/verdichting - vernieuwing van de bestaande stad.

Meestal een afname van de bespeelbaarheid van de speelbuurt (meer woningen, minder ruimte). Herontwikkeling biedt echter ook volop kansen om de speelruimte te verbeteren (zowel formeel als in de vrije speelruimte).

Grootschalige wijkrenovatie

Bij uitstek geschikt om de bespeelbaarheid van de speelbuurt te vergroten en/of de speelruimte actief te vergroenen.

Bewonersinitiatief

Bij een initiatief vanuit de buurt moet worden gekeken naar het effect ervan op de speelbuurt. Gaat de speelbuurt daardoor voldoen aan de Speelnorm? Dan kan het initiatief, bij voldoende draagvlak uit de buurt zelf, natuurlijk worden opgepakt!

Klacht

Andersom geldt dat bij het verzoek tot verwijdering of aanpassing (downgrade) van een plek óók gekeken moet worden naar het effect op de Speelnorm. Als hierdoor de speelbuurt niet meer voldoet, moet er eerst worden gekeken naar een alternatieve oplossing.

Herinrichting/inspectie

Vanuit het beheer volgen ook de reguliere herinrichtingen. Dit zijn bij uitstek geschikte momenten voor het verbeteren van de bestaande speelruimte (zie ook stap 4).

Nieuwbouw en gebiedstransformatie

Uitzonderlijke verandermomenten zijn nieuwbouw en gebiedstransformatie. Hierbij geldt een resultaatverplichting. Bij het realiseren van een nieuwe (speel)buurt moet de Speelnorm (incl. streefomvang voor de verschillende type speelplekken) worden toegepast. Hierbij moet zo vroeg mogelijk worden meegekeken bij de planvorming en moet vanaf de start een ruimteclaim van tenminste 3% van de oppervlakte van de speelbuurt worden gereserveerd voor speel- en sportvoorzieningen. Bij woonbuurten met een gemiddelde dichtheid wordt geadviseerd om de speelbuurten zo groot mogelijk te houden. Bij hoogstedelijke woningbouw heeft het juist de voorkeur om met kleinere speelbuurten te werken omdat de actieradius van kinderen daar vaak beperkter is. Meer informatie hierover is te vinden in het naslagwerk behorende bij deze poster

Na een verandermoment wordt de speelruimte in de speelbuurt opnieuw beoordeeld via de Speelruimtescan.

Bijlage 6b. Fotostrip kwaliteit speelbuurt en speelplek Drempelvrije tekst voor visueel gehandicapten

Beoordelingsschema - speelbuurniveau

Bij elk onderdeel kan het speelbuurniveau worden beoordeeld met 1, 2 of 3, van onvoldoende tot goed.

Reguliere speelplekken: variatie aanbod

- 1
 - onvoldoende variatie op speelbuurniveau en/of kwaliteitmatig.
- 2
 - voldoende gevarieerd aanbod op speelbuurniveau: klimmen, glijden, schommelen, draaien, enduikelen aanwezig
 - kwaliteit goed.
- 3
 - goed gevarieerd aanbod op speelbuurniveau: speelvormen op meerdere plekken + onderscheidend aanbod
 - kwaliteit goed.

Reguliere sport- en beweegplekken: variatie aanbod

- 1
 - onvoldoende variatie op speelbuurniveau (minimaal aanbod) en/of kwaliteitmatig.
- 2
 - voldoende sportaanbod (minstens 3 verschillende sportvormen aangeboden)
 - kwaliteit goed.
- 3
 - goed gevarieerd aanbod op speelbuurniveau: minstens 5 verschillende beweegvormen aangeboden
 - kwaliteit goed.

Vrije speelruimte: bespeelbaar groen

- 1
 - geen bespeelbaar groen of eenzijdig aanbod (alleen lege grasveldjes)
- 2
 - bespeelbaar groen aanwezig
 - variatie in groenplekken
- 3
 - leuk bespeelbaar groen (divers, avontuurlijk en uitnodigend)
 - kwaliteit goed.

Vrije speelruimte: Spelen op straat

- 1
 - nauwelijks mogelijk
 - smalle stoepen
 - hoge parkeerdruk van zowel auto's als fietsen
- 2
 - brede stoepen
 - verspreid in de buurt pleintjes
- 3
 - autovrije straten, parkeren buiten de buurt
 - brede stoep en de straat als speelplek

Activiteiten

- 1
 - geen activiteiten aanbod, ook niet in aangrenzende speelbuurt
- 2
 - activiteiten aanbod binnen of in aangrenzende speelbuurt
- 3
 - regelmatig activiteiten aanbod op openbare speelplek in de speelbuurt

Ligging en context

(Beoordeling afhankelijk van type locatie, zie poster bijlage 5
"Utrechtse Speelnorm")

- 1
 - onveilig of onhandig
- 2
 - kan beter, maar voldoende
 - voldoende vrije speelruimte
- 3
 - goed doordachte inrichting, gerichte maatregelen genomen

Inrichting: Speelwaarde en Verblijfswaarde

(Beoordeling afhankelijk van type locatie, zie poster bijlage 5
"Utrechtse Speelnorm")

- 1
 - los toestel, weinig vrije ruimte
 - geen speel- en verblijfswaarde
 - geen of minimale variatie in speelvormen
- 2
 - plek met voldoende speelwaarde voor de beoogde doelgroep en genoeg vrije ruimte
 - grote variatie in speelvormen
- 3
 - uitdagende, diverse plek, geschikt voor meerdere doelgroepen en met grote variatie in speelvormen
 - hoge verblijf- en speelwaarde

Huidige staat

- 1
 - onveilig en of onaantrekkelijk
- 2
 - veilig, maar wel verouderd
- 3
 - in prima staat

Klimaatbestendigheid

- 1
 - verhard, geen beschutting
- 2
 - (deels) natuurlijke ondergrond, geen of beperkte beschutting
 - òf verhard, maar voldoende beschutting aangevuld met struiken en plantsoenen rondom
- 3
 - (deels) natuurlijke ondergrond en goede beschutting
 - òf doelbewust ingericht als klimaatbestendige plek (wadi, waterplein, koele plek)

Inclusiviteit

- 1
 - niet toegankelijk (zandondergrond, omheining, geen verlaagde drempel)
- 2
 - toegankelijk en bereikbaar, maar weinig mogelijkheden voor samenspel
 - òf wel bespeelbaar maar minder goed begaanbaar
- 3
 - toegankelijk en inclusief!
 - mede ingericht voor specifieke doelgroep: ruimte, speeltoestellen, -aanleidingen afgestemd gebruikers met een beperking

Bijlage 7b. Groene speelplekken

Drempelvrije tekst voor visueel gehandicapten

Meer groen in de stad zorgt voor een beter leefklimaat voor mens en dier. Speelplekken zijn bij uitstek geschikt voor vergroening en vervullen een belangrijke rol bij de klimaatadaptatie van de openbare ruimte. Anders dan tuinen of daken heeft de gemeente hier zelf de regie over de inrichting. Bij het vergroenen van speelplekken gaan de thema's spelen, klimaat, biodiversiteit en gezondheid hand in hand.

De bijlage Groene Speelplekken is opgesteld ter aanvulling van de nieuwe Utrechtse Speelnorm 2020. Vanuit de norm wordt gestreefd naar (een zekere mate van) vergroening op elke openbare speel- en sportplek in Utrecht. In dit document worden concrete argumenten, handvatten en toepassingsmogelijkheden gegeven voor het vergroenen van de openbare speelruimte.

Een groene speelplek kent meerdere verschijningsvormen. Dit gaat van een grasveld met speeltoestellen (minimale variant) tot een natuurlijk speelterrein (ultieme variant) waarin gebruikers in en mét de natuur kunnen spelen. Dit betekent natuurlijke speelmaterialen, ondergronden en de mogelijkheid om zelf vorm te geven aan de speelruimte en zo de fantasie en exploratiedrang te prikkelen. Toestellen zijn hierbij niet uitgesloten, maar zeker niet noodzakelijk om toe te voegen.

Groen voor SPEL EN VERBLIJF

Zichtbaar groen versterkt de aantrekkingskracht van de buitenruimte bij zowel volwassenen als kinderen.

Een groene omgeving daagt kinderen uit om een eigen spel te bedenken en op avontuur te gaan.

Voordelen:

- Groene ruimtes zijn prettige verblijfsplekken tijdens warme dagen
- Goede groene speelruimte is uitdagend en stimuleert exploratief en creatief spel omdat kinderen er zelf vorm aan kunnen geven

Groen voor GEZONDHEID

Een groene omgeving heeft een positief effect op het welzijn van inwoners. Ze voelen zich gelukkiger in een groene omgeving en gaan meer naar buiten om te bewegen.

Spelen in het groen draagt bij aan de ontwikkeling en gezondheid van kinderen. Daarbij biedt groen bescherming tegen de zon en kan geluidshinder dempen.

Voordelen:

- Bevorderen motorische en cognitieve ontwikkeling
- Vermindering blootstelling UV-straling
- Stimuleren gebruik openbare ruimte voor sport en beweging

Groen voor BIODIVERSITEIT

Meer groen op speelplekken zorgt voor nestplaatsen en schuilplaatsen voor insecten, vogels en andere dieren om zo in de stad te leven en overleven. Meer biodiversiteit bevordert het ecologisch evenwicht en draagt bij aan natuureducatie (beestjes zoeken, bloemen plukken, wisseling van seizoenen etc.).

Voordelen:

- Ruimte voor flora en fauna
- Natuurlijke plaagbestrijding, bijv. processierups en muggen door vogels en gaasvliegen
- Natuureducatie en ander type spel

Groen voor KLIMAAT

Groene speel- en sportplekken kunnen een rol spelen in het hitte- en watermanagement van de stad. Vergroening van speelplekken in woonwijken helpt om (lokaal) hitte tegen te gaan en water sneller af te voeren, of juist tijdelijk vast te houden. Utrecht wordt op deze manier beter bestand tegen weersextremen.

Voordelen:

- Minder wateroverlast, betere afwatering
- Meer groene speelplekken zorgen voor een verkoelend effect op de directe omgeving.

Vergroening en speelcultuur

Vergroening van speelplekken is nuttig en nodig, maar is niet overal haalbaar of gewenst (en daardoor daar ook beperkt functioneel). Daarom is het belangrijk om aan te geven dat groene speelplekken in meerdere verschijningsvormen kunnen worden toegepast. Van eenvoudige speelaanleidingen in een grasveld met bomen tot een plek met zand, water, verschillende soorten beplanting en niveauverschillen als ultieme ravotplek.

Goede groene speelplekken vragen om een andere, intensievere, vorm van onderhoud. Vergroening mag niet ten koste van de speelwaarde op een plek gaan. Dit wordt snel vertaald naar een verschraving van de openbare speelruimte. Ouders zitten er niet altijd op te wachten dat hun kinderen vies thuiskomen, of zijn bang voor de risico's van natuurlijk spelen zoals tekenbeten. Hierdoor wordt dit speelgedrag ook niet gestimuleerd. Kinderen vinden het daarom ook niet altijd even leuk om buiten te ravotten. Draagvlak en betrokkenheid vanuit de buurt is niet vanzelfsprekend. Per buurt moet daarom gekeken worden naar de meest geschikte vorm om te 'vergroenen'. Het heeft immers minder zin als kinderen er geen gebruik van (mogen) maken. Het maken van een goed ontwerp en goede afstemming met de buurt en buurtprofessionals is essentieel voor het laten slagen van een groene speelplek.

Groene speelplekken - Checklist

Speelgroen en speelaanleidingen

Kinderproof beplanting:

Niet giftig, geen stekels, robuust en snelgroeiend. Voorbeelden: laurier, haagbeuk, wilgen, kornoelje, hazelaar of hoge grassen (olifantengras en niet woekerende bamboe).

- Plant bij voorkeur in groepen om goede speelbosjes te creëren.
- Laat snoeiafval (deels) liggen zodat kinderen hier mee kunnen spelen en bouwen.

LET OP! - de locatiekeuze voor speelgroen is ontzettend belangrijk. Losse takken zijn leuk voor hutten, maar niet handig bij autostraten of plekken waar auto's langs de speelplek geparkeerd staan.

Natuurlijke speelaanleidingen:

Deze kunnen worden aangelegd om de diversiteit van het speelaanbod te vergroten. Bijvoorbeeld: heuvels/glooiingen, stapstammen, zwerfkeien, palenbos, wilgenhutten- of tunnels. Rioolbuizen en autobanden vallen niet helemaal onder de categorie 'natuurlijk', maar worden wel vaak in combinatie met natuurlijk spelen toegepast.

- Speelaanleidingen geplaatst op officiële speelplekken moeten voldoen aan de veiligheidseisen van het WAS.
- Voor natuurlijke speelaanleidingen die extra en/of specifiek beheer vragen is bewonersparticipatie belangrijk. Bijvoorbeeld bij wilgenhutten en stapstammen van lokaal kaphout.

Eetbare beplanting:

zoals appels, peren, kersen, noten, bessen, etc.

- Bramen en frambozen zijn prikkelaars en woekeraars (en geven vlekken) en moeten enigszins in toom worden gehouden om een plek bespeelbaar te houden. Regelmatig onderhoud (door bewoners) is hierbij noodzakelijk.
- Gevallen appels en peren moeten tijdig worden geraapt om overlast door wespen te voorkomen.
- Plant geen tamme kastanjes op speelplekken of tenminste een eind bij de toestellen vandaan. Ondanks de onschuldige naam en eetbare binnenkant hebben deze noten een stekelige buitenkant.

Speelbomen:

zoals vleugelnoten, wilgen en beuken zijn voorbeelden van goede snelgroeïende klimbomen die weinig bevattelijk zijn voor ziektes. Ook (andere) notenbomen kunnen extra speelwaarde toevoegen door de noten in de herfst.

- Kroon speelbomen niet op.
- Plaats bomen niet te dicht bij toestellen en paden (wortelgroei)
- Plant alleen op plekken waar de bomen volop mogen groeien.

LET OP! - zoals de benoemde punten aangeven is het belangrijk dat bewoners onderdeel zijn van het beheer van een groene speelplek. Zonder draagvlak heeft (onderhoudsintensief) groen vrijwel geen kans van slagen.

Schaduw en groenbuffer

Op grote speelplekken:

Hier kunnen bomen met een grote kroon omvang worden geplant. Positioneer bomen (of de speelplek) zo dat zomers de toestellen op het heetst van de dag in de schaduw liggen.

Op kleine speelplekken/ruimtes:

Hier kunnen dak- en leibomen worden gebruikt voor het creëren van schaduw. Het voordeel is dat deze bomen minder ruimte innemen en minder hoog worden (mits regelmatig gesnoeid). Alternatieven zijn een prieel of pergola met begroeiing of een schaduwdoek (vaak bij scholen).

- Wanneer ondergrondse leidingen en kabels het planten van bomen in de vollegrond onmogelijk maken, kunnen bomen in bakken een alternatief zijn, deze hebben wel regelmatig een extra watergift nodig.
- Zorg dat (kunststof en houten) toestellen en ondergronden niet de hele dag in de schaduw liggen om groene aanslag te voorkomen.

Een goed ingerichte groenbuffer

Op speelplekken langs drukke wegen verbetert dit de beleving (optisch) en kan een positief effect hebben op de luchtkwaliteit. Ook kan groen geluidshinder dempen op een speelplek.

- Het is belangrijk om met de groenbuffer een wal te creëren. Een rij opgekroonde bomen heeft bijvoorbeeld weinig effect.
- Kinderen moeten niet vanuit het groen direct op de drukke weg kunnen komen. Het is daarom belangrijk om in dat geval ook een hekwerk of andere begrenzing toe te passen.

Water en ondergronden

Wadi's en slootjes:

Deze kunnen water bergen of juist zorg dragen voor een goede afwatering naar sloten of de bodem. Gecombineerd met speelaanleidingen zoals stapstenen of touwen bieden ze extra avontuurlijke speelwaarde. Met name op drassige plekken zijn wadi's ideale oplossingen die tevens speelwaarde bieden.

- Zorg ervoor dat de staanders van toestellen tegen water kunnen. Plaats geen houten toestellen of speelaanleidingen in de wadi, of tenminste op RVS-voetjes.
- Gebruik zwerfkeien of betonnen poefs als parcours door het water, geen stapstammen van hout.

LET OP! - Wadi's kennen naast veel speelwaarde ook enkele risico's. Zorg daarom dat deze niet te diep zijn of snel het water afvoeren in de bodem (infiltratie). Water in wadi's mag niet (te lang) stilstaan om gezondheidsrisico's te beperken (algengroei).

Natuurlijke ondergronden:

zoals gras, zand, hout- en schorssnippers op speel- en sportplekken zorgen voor meer verkoeling en een betere afwatering dan kunstmatige ondergronden. Daarnaast hebben natuurlijke ondergronden een (veel) lagere CO2-impact.

- Natuurlijke ondergronden zijn goedkoper in aanschaf dan kunstmatige ondergronden. Losse ondergronden moeten sneller vervangen/verschoond worden en zijn duurder in onderhoud.
- Bewoners kunnen eerder overlast ondervinden van hondenpoep op grasvelden en kattenpoep in losse ondergronden.

LET OP! - Bij vochtige bodems worden losse ondergronden als snippers afgeraden omdat het snel verteert en daarmee zijn functie verliest.

Wanneer wel een kunstondergrond of verharding:

Als een plek intensief wordt bespeeld waardoor een grasondergrond te snel uitslijt en niet voldoende tijd heeft voor herstel (trapveldjes bijvoorbeeld), of als toegankelijkheid voor rolstoelgebonden bewoners nodig is, kan toch (deels) een kunstmatige ondergrond of verharding (sportvelden, buurtplekken, schoolpleinen) nodig zijn.

- Halfverharding zoals grasbetontegels zijn een goed compromis tussen waterdoorlaatbaarheid en toegankelijkheid. Op sportplekken kan gewerkt worden met een waterbassin. Bij (extreme) regenval kan deze gebruikt worden als kunstmatige waterberging.
- Let op de nieuwe milieucriteria van de Rijksoverheid voor de aanschaf van nieuwe toestellen en ondergronden. Ook het vrijkomen van PAK's is aan richtlijnen gebonden (REACH richtlijn).
- Soms is het niet nodig om onder het gehele toestel een kunstondergrond te plaatsen, maar enkel de plekken waar de ondergrond het hardst slijt.
- Kies lichtere kleuren als ondergrond, die worden minder warm.
- Het (her)gebruik van betontegels op sportveldjes is een duurzaam alternatief voor kunstgras. Betontegels kunnen ook worden gebruikt als bijvoorbeeld stapstenen in het gras.

LET OP! - 'Groene speelplekken' betekent niet dat er geen sprake meer is van veiligheidseisen zoals die op andere speelplekken gebruikelijk zijn. Zeker bij gebruik met speeltoestellen geldt gewoon het Warenwetbesluit Attracties en speeltoestellen (WAS). Wel biedt een groene inrichting veel mogelijkheden om hierbinnen de acceptabele risico's op te zoeken en avontuurlijke spelvormen aan te bieden.

Blije beestjes

Diervriendelijke beplanting:

Deze komen redelijk overeen met de voor mensen eetbare beplanting, zoals kers, kornoelje en verschillende bessensoorten (uiteraard geen giftige soort toepassen als speelgroen).

- Door bijvoorbeeld pimpel- en koolmezen of boomklevers aan te trekken wordt tevens een natuurlijke vijand uitgenodigd voor plagen als de eikprocessierups.
- Groenblijvende beplanting als hulst (geen stekels), laurier en naaldbomen bieden beschutting voor dieren in de herfst/winter.
- Naaldbomen kunnen beter niet midden op, maar beter aan de randen van grotere speelplekken of parken worden geplant.
- Hoge grassen zijn ideaal als schuilplek voor veel kleine dieren, insecten en vlinders.

LET OP! - Fijne plekken voor beestjes betekent vaak ook een hoger risico op teken; een bekend bezwaar tegen groene speelplekken. De kans op een tekenbeet is ook veel groter op een groene speelplek dan op een pleintje. Hier is in de inrichting weinig aan te doen. Het RIVM adviseert om bij het buitenspelen in de bosjes je broek in je sokken te doen, shirts met lange mouwen te dragen en vooral na het buitenspelen je lichaam te (laten) controleren op eventuele teken.

Diervriendelijk inrichting en beheer:

Dit zorgt voor een extra stimulans voor de biodiversiteit door bijvoorbeeld snoeiafval te laten liggen of takenrillen te plaatsen.

- Laat naast snoei- ook bladafval liggen of schuif het onder struiken en bomen. Dit is waardevol voor de (bodem)biodiversiteit. Het zorgt voor voedsel en beschutting voor verschillende dieren en insecten én beschermt de bodem tegen erosie.
- Bladafval kan toestellen en ondergronden glad (en vies) maken. Hierdoor wordt de bespeelbaarheid minder en ook houten toestellen gaan minder lang mee.

- Nestkastjes, vleermuizenkasten, insectenhôtels nodigen dieren uit om te nestelen op de speelplek. Dit draagt niet alleen bij aan een betere biodiversiteit maar kan ook worden gebruikt voor natuureducatie.
- Met groene verbindingen tussen speel- en sportplekken en de randen van de wijk of stad kunnen fijne routes worden aangelegd voor recreatie en sport maar worden tegelijkertijd ook (kleinschalige) ecoroutes gecreëerd.

Bloemrijke mengsels inzaaien:

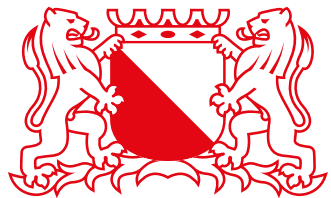
Op grasvelden bij speelplekken ziet dit er fleurig uit en de bloemen zijn tegelijkertijd belangrijk voedsel voor hommels, bijen en andere insecten.

- Het zaaien van bloemen en het onderhouden hiervan kan vaak prima door bewoners gebeuren. Wel is het belangrijk dat dit wordt afgestemd met het gemeentelijk maaibeleid.

LET OP! - Groene speelplekken lijken vaak minder onderhouden. Dit is meestal bewust en maken de speelplek ook interessanter. Belangrijk is wel dat hiervoor de juiste plekken worden gekozen.

Meer weten

1. W. Leufgen, M. van Lier; Vrij Spel voor Natuur en Kinderen. Uitgeverij Jan van Arkel, Utrecht, 2007, p.152.
2. Groen in de stad; Dossier op de website van Universiteit Wageningen www.wur.nl/nl/Dossiers/dossier/Groen-in-de-stad.htm
3. R. Louv; Het laatste kind in het bos – Hoe we onze kinderen weer in contact brengen met de natuur. Uitgeverij Jan van Arkel, Utrecht, 2007.
4. Informatie over tekenbeten en ziekte van Lyme op de website van RIVM www.rivm.nl/tekenbeten-en-lyme/teek



Gemeente Utrecht

Bezoekadres: Stadsplateau 1, 3533 JE Utrecht

Postadres: Postbus 8406, 3503 RK Utrecht

Telefoon: 030 - 286 00 00